

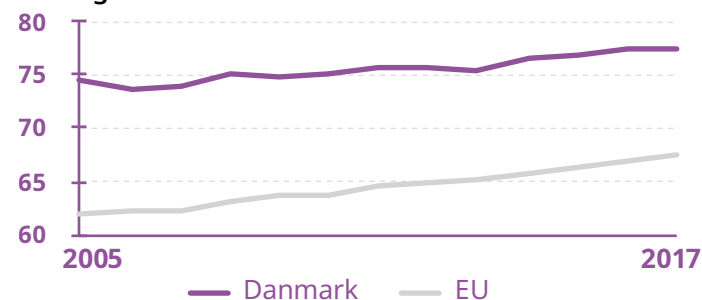
Med **77,5 ud af 100 point** ligger Danmark i toppen. Med et pointtal på næsten 10 point over pointtallet for EU er Danmark placeret på andenpladsen i EU i ligestillingsindekset. Landets pointtal er kun steget med **2,9 point** fra 2005 til 2017 (+ 0,7 point siden 2015). Danmark har haft andenpladsen siden 2005.

Danmarks pointtal er højest på områderne sundhed (89,9 point) og penge (87,1 point). Kønsbestemte uligheder er mest markante på området magt (64,9 point), selv om pointtallet på dette område er steget mest siden 2005 (+ 10,2 point).

Mellem 2005 og 2017 faldt pointtallene mest på området viden (- 1,4 point). Der er kun sket få ændringer på området arbejde (+ 0,7 point).

Mellem 2005 og 2017 har Danmark forbedret sit indeks. I hele denne periode har Danmarks pointtal altid været højere end pointtallet for EU, men er steget langsommere. Som følge heraf er forskellen mellem dem blevet indsnævret.

Danmark og EU-gennemsnittet bevæger sig i samme retning

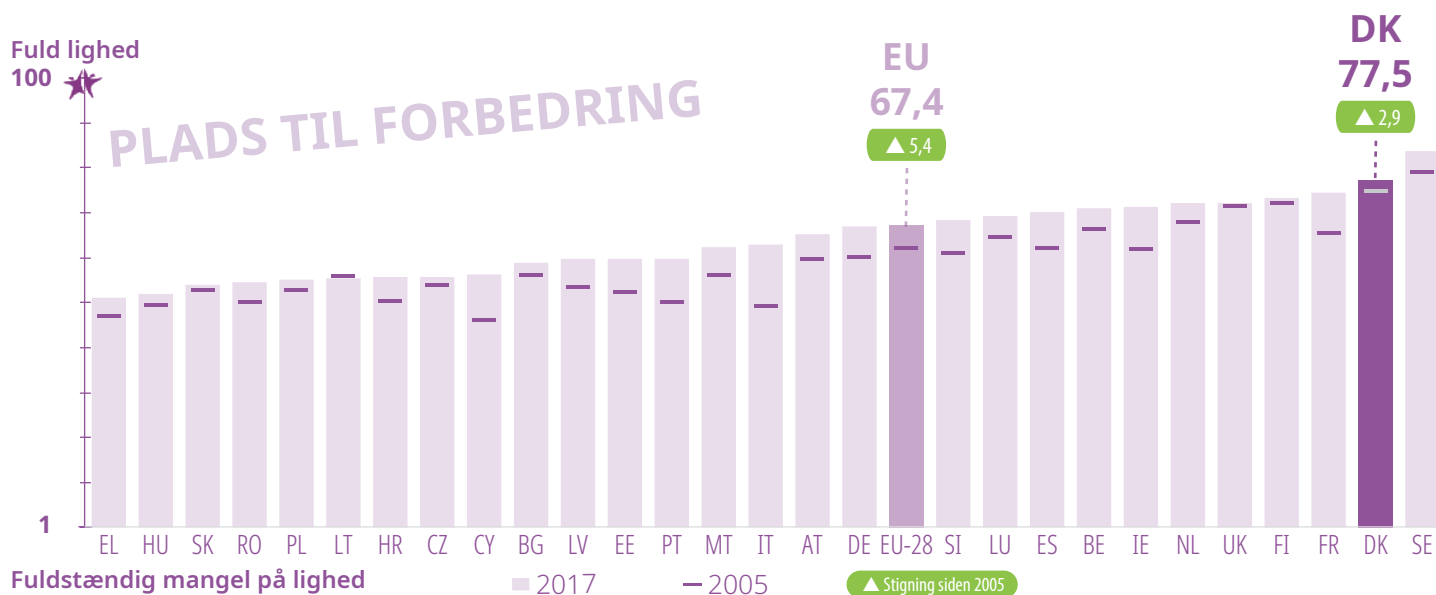


Hvert år beregner vi pointtal for EU-medlemsstaterne og EU som helhed for at se, hvor langt de er fra at opnå ligestilling mellem kønnene. Indekset anvender en skala fra 1 til 100, hvor 1 er for fuldstændig mangel på lighed og 100 er for fuld lighed.

Pointtallene er baseret på forskellene mellem kvinder og mænd og resultaterne på seks kerneområder: arbejde, penge, viden, tid, magt og sundhed. To yderligere områder er integreret i indekset, men indvirker ikke på det endelige pointtal. Området sammenhængende uligheder viser, hvordan kønsbestemte uligheder kommer til udtryk i kombination med alder, handicap, fødeland, uddannelse og familietype. Området vold mod kvinder måler og analyserer kvinders voldserfaringer.

Ud over at give et øjebliksbillede af indekset omfatter ligestillingsindekset for 2019 et tematisk fokus på balancen mellem arbejdsliv og privatliv.

Ligestillingsindeks for EU-medlemsstaterne, 2005 og 2017



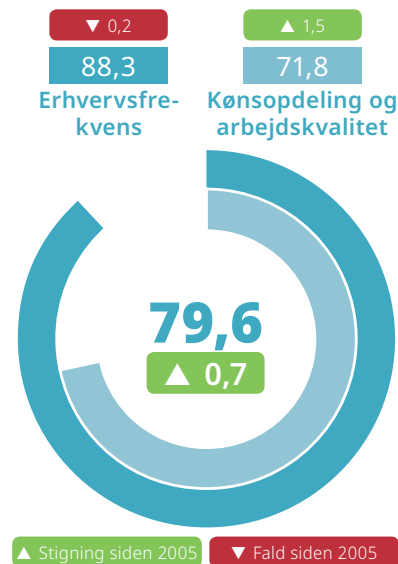


Arbejde

Danmarks pointtal på området arbejde er 79,6 og har ligget stabilt siden 2005 (+ 0,4 point siden 2015). Dette er det næsthøjeste pointtal i EU.

Beskæftigelsesfrekvensen (blandt personer i alderen 20-64 år) er 75 % for kvinder og 82 % for mænd. Med en samlet beskæftigelsesfrekvens på 78 % er Danmark ikke langt fra at nå sit nationale EU 2020-beskæftigelsesmål på 80 %. Beskæftigelsesfrekvensen omregnet til fuldtidsbeskæftigede (FTE) faldt fra 50 % til 46 % for kvindernes vedkommende og fra 64 % til 57 % for mændenes vedkommende mellem 2005 og 2017, hvorved den kønsbestemte forskel blev mindsket (fra 14 procentpoint (p.p.) til 11 p.p.). Fuldtidsbeskæftigelsesfrekvensen stiger og den kønsbestemte forskel falder, når uddannelsesniveauerne stiger. De laveste fuldtidsbeskæftigelsesfrekvenser er blandt kvinder med et lavt uddannelsesniveau (20 %) og kvinder med handicap (27 %). Dobbelt så mange kvinder (36 %) som mænd (18 %) arbejder på deltid. I gennemsnit arbejder kvinder 31 timer pr. uge og mænd 35.

Selv om der er gjort små fremskridt på underområdet kønsopdeling og arbejds kvalitet siden 2005, er den ulige koncentration af kvinder og mænd i forskellige sektorer på arbejdsmarkedet fortsat en problemstilling: 42 % af kvinderne arbejder med uddannelse, sundhed og socialt arbejde i forhold til kun 13 % af mændene. Flere mænd (32 %) end kvinder (7 %) arbejder i erhverv inden for naturvidenskab, teknologi, ingeniørvirksomhed og matematik (STEM).

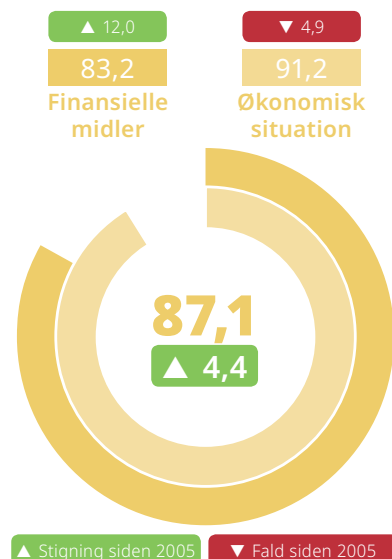


Penge

Danmarks pointtal på området penge er 87,1, hvilket er en fremgang på 4,4 point siden 2005 (+ 0,5 point siden 2015), med forbedringer i kvinders og mænds økonomiske situation, men øget ulighed i fordelingen af velstand blandt og mellem kvinder og mænd.

Trods stigninger i både kvinders (+ 30 %) og mænds (+ 26 %) gennemsnitlige månedsløn mellem 2006 og 2014 varer den kønsbestemte forskel ved. Kvinder tjener 19 % mindre end mænd hver måned. I par med børn tjener kvinder 29 % mindre end mænd (22 % mindre for kvinder i par uden børn).

Risikoen for fattigdom lå stabilt for kvinder og steg for mænd mellem 2005 og 2017: 12 % af kvinderne og 13 % af mændene (+ 1 p.p.) er udsat. De personer, der er i størst risiko for fattigdom, er unge i alderen 15-24 år, navnlig kvinder (38 % af kvinderne og 25 % af mændene), udenlandsk fødte kvinder (24 %) og mænd (32 %) samt enlige kvinder (23 %) og mænd (30 %). Uligheder i indkomstfordelingen steg blandt og mellem kvinder og mænd fra 2005 til 2017. Kvinder tjener i gennemsnit 85 cent for hver euro, som en mand tjener pr. time, hvilket resulterer i en kønsbestemt lønforskel på 15 %. Den kønsbestemte pensionsforskel er 7 %.

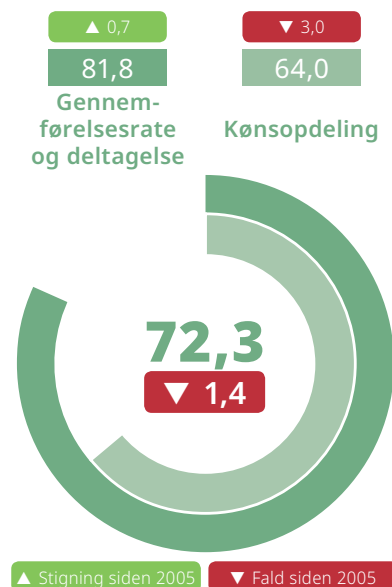


Viden

Danmarks pointtal på området viden er 72,3, hvilket er et fald på 1,4 point siden 2005 (- 1,3 point siden 2015). Trods faldet har Danmark det næsthøjeste pointtal på dette område i EU.

Andelen af kvinder med en videregående uddannelse (33 %) er fortsat højere end andelen af mænd (27 %), selv om gennemførelsen af en videregående uddannelse er steget for både kvinder og mænd siden 2005. Den kønsbestemte forskel med hensyn til gennemførelse er større i aldersgruppen 25-49 år (13 p.p.) og mellem kvinder og mænd i par uden børn (12 p.p.), idet der er flere kvinder med en videregående uddannelse i begge tilfælde. Danmark har opfyldt sit nationale EU 2020-mål om, at mindst 40 % af personer i alderen 30-34 år skal have en videregående uddannelse. Det nuværende niveau er 49 % (57 % for kvinder og 42 % for mænd). Deltagelse i livslang læring steg for både kvinder (fra 33 % til 37 %) og mænd (fra 28 % til 30 %) mellem 2005 og 2017. Danmark har den næsthøjeste deltagelsesfrekvens i EU. Deltagelsen i formel og ikke-formel uddannelse og efteruddannelse falder med alderen.

Den ulige koncentration af kvinder og mænd i forbindelse med forskellige studieretninger inden for videregående uddannelser er fortsat en udfordring for Danmark. Mere end halvdelen af de kvindelige studerende studerer inden for uddannelse, sundhed og velfærd eller humaniora og kunst, i forhold til omkring en fjerdedel af de mandlige studerende.

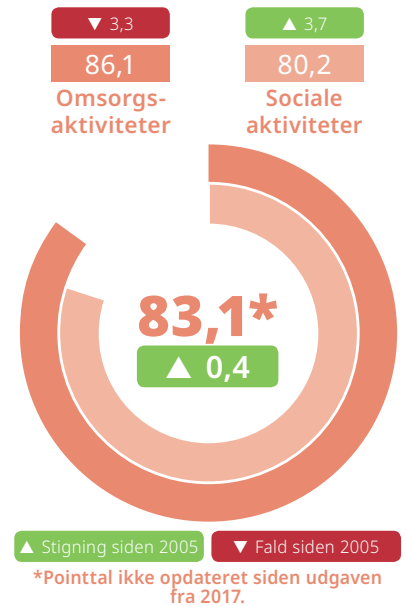


Tid

Danmarks pointtal på området tid har ikke ændret sig siden den seneste udgave af indekset, da der ikke foreligger nye data. Den næste dataopdatering for dette område forventes i 2021. Hyppigere data over tidsforbrug ville gøre det lettere at følge fremskridtene på dette område.

På området tid har Danmark det tredje højeste pointtal i EU. De kønsbestemte uligheder er siden 2005 steget med hensyn til den tid, der bruges på madlavning og husligt arbejde, og faldet med hensyn til den tid, der bruges på sociale aktiviteter. Omkring 82 % af kvinderne er beskæftiget med madlavning og husligt arbejde i mindst én time hver dag, i forhold til 55 % af mændene. Disse andele er højere blandt par med børn (92 % af kvinderne og 59 % af mændene). Omtrent samme andel af kvinder og mænd (25 % og 21 %) bruger tid på at drage omsorg for og opdrage deres børn eller børnebørn hver dag. Næsten halvdelen (48 %) af kvinderne med høj uddannelse har daglige omsorgsrelaterede opgaver i en time eller mere, i forhold til 26 % af mændene i samme gruppe.

Omtrent samme andele af kvinder (53 %) og mænd (51 %) deltager i sport, kulturelle aktiviteter og fritidsaktiviteter uden for hjemmet. Færre kvinder (17 %) end mænd (20 %) er involveret i frivillige aktiviteter eller velgørenhedsaktiviteter.

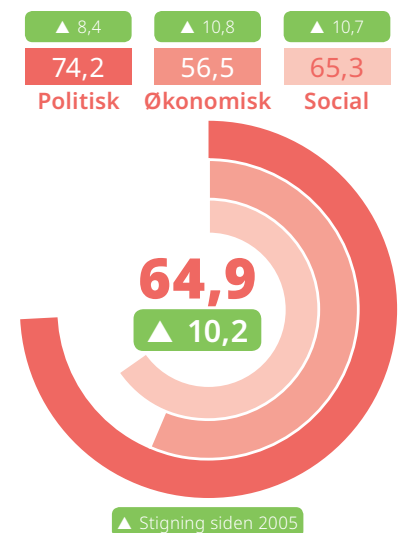


Magt

Danmarks pointtal på området magt er 64,9 point, hvilket er det laveste på tværs af alle områder, selv om dette pointtal er steget mest over tid (+ 10,2 point siden 2005 og + 3,4 point siden 2015). Der er sket forbedringer på alle underområderne politisk, økonomisk og social magt. Danmark er placeret på fjerdepladsen på området magt i EU.

Andelen af kvindelige parlamentsmedlemmer (37 %) har været uændret siden 2005. Andelen af kvindelige ministre steg fra 28 % i 2005 til 41 % i 2018. Kvinder udgør 39 % af medlemmerne af regionsrådene. På underområdet økonomisk magt er udviklingen blandet. Mens andelen af kvinder i de største børsnoterede selskabers bestyrelser steg fra 11 % til 29 % mellem 2005 og 2018, er deres andel blandt bestyrelsesmedlemmerne i centralbanken faldet fra 36 % til 29 % i samme periode.

På underområdet social magt udgør kvinder 38 % af bestyrelsesmedlemmerne i forskningsfinansierede organisationer, 45 % af bestyrelsesmedlemmerne i offentlige radio- og TV-selskaber og blot 19 % af medlemmerne i de højeste beslutningstagende organer i nationale olympiske sportsorganisationer.

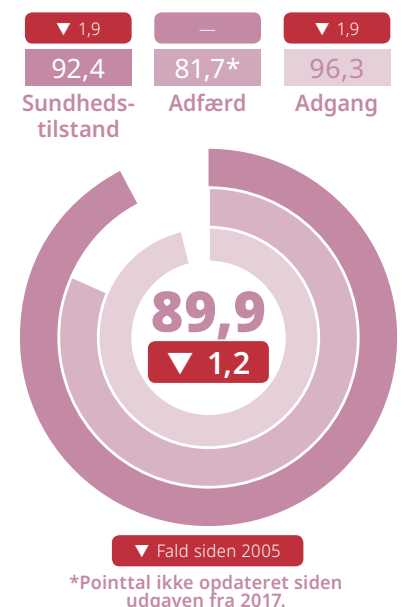


Sundhed

Danmarks pointtal på området sundhed er 89,9, med et mindre fald på 1,2 point siden 2005 (+ 0,3 point siden 2015). Sundhed er det område, hvor Danmark har opnået det højeste pointtal, trods en placering på niendepladsen blandt EU-medlemsstaterne (1,8 point over pointtallet for EU). Mens ligestillingen mellem kønnene på området sundhed er forblevet stabil, viser den selvopfattede sundhedstilstand og adgang til lægebehandling et mere negativt billede af den overordnede sundhedstilstand i Danmark. Der foreligger ingen nye data for underområdet sundhedsadfærd.

Selvopfattelserne af en god sundhedstilstand faldt mellem 2005 og 2017. Omkring 69 % af kvinderne og 73 % af mændene anser sig selv for at have en god sundhedstilstand, i forhold til 74 % og 80 % i 2005. Tilfredsheden med sundhedstilstanden stiger med en persons uddannelsesniveau og falder i forhold til en persons alder. Den forventede levetid steg for både kvinder og mænd mellem 2005 og 2016. Kvinder lever i gennemsnit fire år længere end mænd (83 år i forhold til 79 år). Antallet af sunde leveår er faldet fra 68 år til 60 år for både kvinder og mænd.

Situationen med hensyn til tilstrækkelig adgang til lægebehandling er i perioden 2005-2017 blevet forværret for både kvinder og mænd: 7 % af kvinderne og 8 % af mændene rapporterer om ikkeopfyldte behov for lægehjælp (i forhold til 1 % af både kvinder og mænd i 2005). Ca. 17 % af kvinder og mænd med handicap har ikkeopfyldte behov for lægehjælp, i forhold til 3 % af kvinder og 5 % af mænd uden handicap.





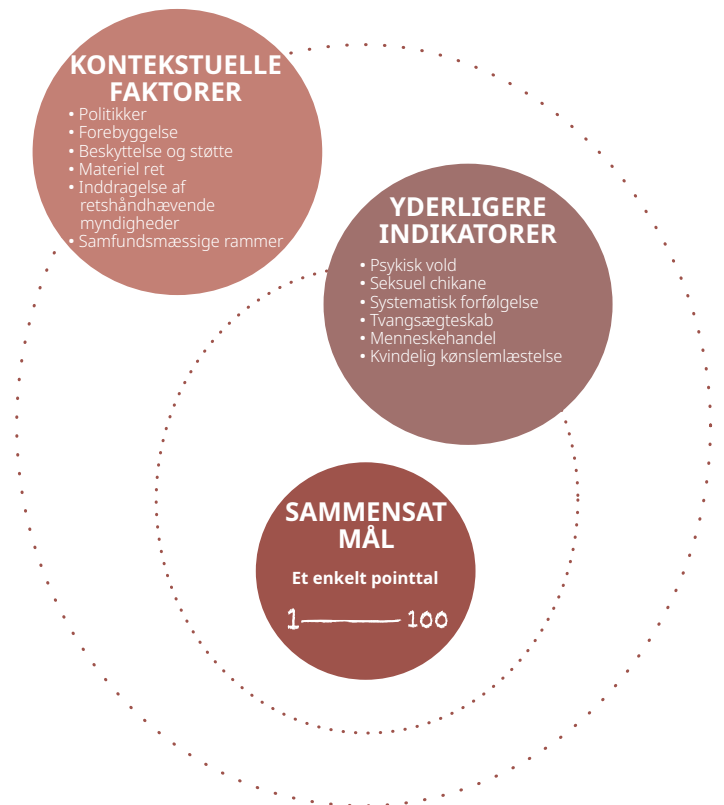
Vold

Vold mod kvinder er både en konsekvens af og årsag til vedvarende kønsbestemte uligheder på områderne arbejde, sundhed, penge, magt, viden og tid. I modsætning til andre områder måler området vold ikke forskelle mellem kvinders og mænds situationer, men undersøger kvinders voldserfaringer. Området vold indgår derfor ikke i de beregninger, der ligger til grund for ligestillingsindekset. I stedet beregnes det som et særskilt sammensat mål bestående af tre aspekter: forekomst, sværhedsgrad og indberetning af vold mod kvinder. Beregningen af pointtal var baseret på resultaterne af undersøgelsesdata fra 2014 fra Den Europæiske Unions Agentur for Grundlæggende Rettigheder. Der er ikke siden da foretaget en EU-dækkende undersøgelse af kønsbestemt vold. Pointtallene kan først opdateres, når den næste undersøgelse er afsluttet.

Danmark undertegnede og ratificerede Europarådets konvention til forebyggelse og bekæmpelse af vold mod kvinder og vold i hjemmet (Istanbulkonventionen) i april 2014.

Området vold præsenterer opdaterede data om tre yderligere indikatorer, der hjælper til at overvåge kvindedrab, kvindelig omskæring og menneskehandel. Ikke alle medlemsstater indsamler imidlertid sådanne data, og der er behov for at forbedre dataindsamlingen.

Danmark stiller ikke data til rådighed om kvindelige ofre for forsættelig manddrab fra en partners eller et familiedlems side, og landet forelægger heller ikke skøn over den andel af piger (blandt indvandrerbefolkningen i landet), der er udsat for risiko for kvindelig omskæring. Statistikker over menneskehandel indsamles og indberettes. Der blev registreret 114 kvindelige ofre for menneskehandel i 2016. Sammenlignelige, kønsopdelte data er af afgørende betydning for udviklingen af EU-dækkende strategier for



forebyggelse og bekæmpelse af vold mod kvinder i medlemsstaterne.



Tematisk fokus på balancen mellem arbejdsliv og privatliv

Ligestillingsindekset for 2019 har fokus på balancen mellem arbejdsliv og privatliv — et spørgsmål af stor politisk betydning i EU. Ud over indikatorer i relation til balancen mellem arbejdsliv og privatliv, der indgår i indekset (f.eks. på områderne arbejde, tid og viden), præsenterer det tematiske fokus yderligere indikatorer — en resultattavle for balancen mellem arbejdsliv og privatliv (WLB scoreboard). Resultattavlen for balancen mellem arbejdsliv og privatliv går på tværs af tre brede områder: lønnet arbejde, ulønnet arbejde (omsorg) og uddannelse og efteruddannelse. Den omfatter 15 indikatorer på seks specifikke problemområder: politikker vedrørende forældreorlov, omsorg for børn og børnepasningsordninger, uformel pleje for ældre og personer med handicap samt langtidsplejeydelser, transport og infrastruktur, fleksible arbejdsordninger og livslang læring.

Politikker vedrørende forældreorlov

Forældreorlov hjælper forældre med at skabe balance mellem deres omsorgsforpligtelser og arbejdsliv. Ordningen er imidlertid ofte ikke tilgængelig for potentielle forældre, da berettigelsen hertil kan være afhængig af kriterier som f.eks., om de er i lønnet arbejde, om de er arbejdstagere eller selvstændige, den sektor, som de arbejder i, beskæftigelsesvarigheden, eller orlov er måske ikke tilgængelig for par af samme køn eller indvandrere. Ændringer på arbejdsmarkedet, såsom udbredelsen af atypiske former for beskæftigelse (f.eks. midlertidige ansættelser og tilkaldarbejde, proformaselvstændig beskæftigelse, voucherbaseret arbejde), har øget bekymringen med hensyn til forældres

adgang til orlov, navnlig i tilfælde, hvor den er baseret på definitioner af traditionelt arbejde.

I 2016 var 5 % af kvinderne og 4 % af mændene i alderen 20-49 år (potentielle forældre) ikke berettiget til forældreorlov i Danmark. I modsætning til de fleste EU-lande er berettigelsen ikke begrænset af beskæftigelsesstatus — ikkeerhvervsaktive eller arbejdsløse forældre er berettiget til forældreorlov. Par af samme køn er berettiget til forældreorlov i Danmark. En utilstrækkelig beskæftigelsesvarighed var den eneste grund til manglende berettigelse i Danmark. Blandt den erhvervsaktive befolkning var 7 % af kvinderne og 5 % af mændene ikke berettiget til forældreorlov.

Uformel omsorg for børn og børnepasningsordninger

Efterhånden som antallet af familier, hvor begge parter arbejder, og af eneforsørgerfamilier stiger, opstår der nye behov for børnepasningsordninger. Tilgængelige og overkommelige børnepasningsordninger af høj kvalitet er afgørende for at gøre det muligt for forældre at forblive eller komme ind på arbejdsmarkedet og mindske den kønsbestemte forskel i beskæftigelsen.

I Danmark er 54 % af alle uformelle omsorgspersoner for børn kvinder. Generelt er 53 % af kvinderne og 48 % af mændene involveret i at drage omsorg for eller opdrage deres børn eller børnebørn mindst flere gange om ugen. Disse tal er lavere end EU-gennemsnittet, hvor 56 % af kvinderne og 50 % af mændene er involveret i at drage omsorg for eller opdrage deres børn eller børnebørn. Den kønsbestemte forskel er større blandt den erhvervsaktive befolkning (71 % af kvinderne i forhold til 62 % af mændene) samt

mellem kvinder og mænd, der arbejder i den offentlige sektor (77 % og 53 %).

Danmark har nået begge Barcelonamål, dvs. at tilbyde børnepasning for mindst 33 % af alle børn under tre år og 90 % af alle børn i aldersgruppen fra tre år til den skolepligtige alder. Ca. 72 % af alle børn under tre år er indskrevet i en eller anden form for formelle pasningstilbud, hvilket er den højeste dækning i EU. Omkring 66 % af børnene i denne alder er i pasningstilbuddet i mindst 30 timer om ugen. Formel børnepasning tilbydes 94 % af børnene i aldersgruppen fra tre år til den skolepligtige alder (77 % er i et formelt pasningstilbud i mindst 30 timer om ugen). Kun 5 % af husstandene rapporterer om ikkeopfyldte behov for formelle børnepasningsordninger i Danmark, hvilket er en af de laveste procenter i EU. Enlige mødre giver oftere udtryk for større ikkeopfyldte behov for formelle børnepasningsordninger (10 %), i forhold til par med børn (4 %).

Uformel pleje for ældre og personer med handicap samt langtidsplejeydelser

Tilgængelige og overkommelige plejeydelser og infrastruktur er af afgørende betydning, hvis personer med omsorgsforpligtelser skal opretholde en sund balance mellem deres omsorgsopgaver og arbejdsliv. Dette er navnlig relevant for kvinder, som ofte er mere engageret i både formel og uformel pleje af ældre og/eller personer med handicap end mænd. I lyset af nye demografiske tendenser, såsom aldrende samfund, lavere fødselsrater og som følge heraf faldet i befolkningen i den erhvervsaktive alder, bliver behovet for formelle og uformelle langtidsplejeydelser vigtigere end nogensinde.

De fleste uformelle omsorgspersoner for ældre og/eller personer med handicap i Danmark er kvinder (70 %). Andelen af kvinder, der er involveret i uformel pleje af ældre og/eller personer med handicap flere dage om ugen eller hver

dag, er dobbelt så høj som andelen af mænd (10 % i forhold til 4 %). Andelen af kvinder og mænd, der er involveret i uformel pleje, er 5 p.p. og 6 p.p. lavere end EU-gennemsnittet. Ca. 15 % af kvinderne og 6 % af mændene i alderen 50-64 år drager omsorg for ældre og/eller personer med handicap, i forhold til 7 % af kvinderne og 4 % af mændene i aldersgruppen 20-49 år. Omkring 56 % af de kvindelige omsorgspersoner for ældre og/eller personer med handicap er i beskæftigelse, i forhold til 42 % af mændene, der kombinerer omsorg med arbejdsforpligtelser. I EU som helhed er situationen den modsatte: 42 % af de kvindelige og 56 % af de mandlige omsorgspersoner arbejder. I aldersgruppen 50-64 år arbejder 73 % af de kvindelige uformelle omsorgspersoner, i forhold til 47 % af mændene. Danmark registrerer ikke data om kvinders og mænds ikkeopfyldte behov for professionelle hjemmeplejeydelser.

Transport og infrastruktur

Adgang til overkommelig offentlig infrastruktur af god kvalitet, såsom omsorgs- og uddannelsesfaciliteter, sundheds-tjenester og transport, indvirker på kvinders og mænds muligheder for at skabe balance mellem lønnet arbejde og andre aktiviteter. Den ulige fordeling af omsorgsforpligtelser og husholdningsopgaver mellem kvinder og mænd påvirker de måder, hvorpå de bruger eller har brug for visse typer af transport og infrastruktur. Den tid, der bruges på at pendle, giver et godt fingerpeg om, hvorvidt den offentlige infrastruktur hjælper kvinder og mænd med eller hindrer dem i at jonglere mellem deres daglige aktiviteter.

I Danmark bruger kvinder og mænd næsten lige meget tid på at pendle til og fra arbejde (omkring 48 minutter dag-

ligt). Der er små forskelle mellem kvinder og mænd med hensyn til den tid, der bruges på at pendle, blandt enlige og par med og uden børn. Enlige bruger omkring 10 minutter mindre på at pendle end personer i parforhold. Kvindelige deltidsbeskæftigede rejser 40 minutter mellem hjem og arbejde, mens mænd pendler 34 minutter, i forhold til 53 minutter for kvinder og 51 minutter for mænd, der arbejder på fuld tid.

Generelt er mænd mere tilbøjelige til at rejse direkte til og fra arbejde, mens kvinder foretager flere ture med flere formål for at indpasse andre aktiviteter, f.eks. kørsel til skole eller dagligvareindkøb.

Fleksible arbejdsordninger

Fleksible arbejdsordninger, såsom muligheder for at skifte mellem deltids- og fuldtidsarbejde, fleksibel arbejdstid og fjernarbejde, giver typisk arbejdstagerne større mulighed for at kontrollere, hvor meget, hvornår og hvor de kan arbejde. Hvis de udformes omhyggeligt — under hensyntagen til kvinders og mænds forskellige behov — kan fleksible arbejdsordninger gøre det lettere at skabe balance mellem arbejds- og familieliv. De kan støtte personer med omsorgsforpligtelser til at komme ind på arbejdsmarkedet som fuldtidsansatte.

Dobbelt så mange kvinder (36 %) som mænd (18 %) arbejder på deltid i Danmark, og over en femtedel (21 %) af de deltidsbeskæftigede skifter til fuldtidsarbejde, idet en højere procentdel af kvinder (23 %) end mænd (18 %) foretager

et sådant skifte. Dette er i modsætning til de fleste EU-lande, hvor flere mænd skifter til fuldtidsarbejde. Kvinders muligheder for at skifte til fuldtidsjob i Danmark kan til dels forklares ved det omfattende udbud af børnepasningsordninger: 72 % af alle børn under tre år er indskrevet i en eller anden form for formelle pasningstilbud.

Der er næsten ingen forskel mellem kvinder og mænd med hensyn til fleksible arbejdstidsordninger i Danmark. Omkring en tredjedel af kvinderne (34 %) og mændene (35 %) får arbejdstiden fastsat af deres virksomhed uden mulighed for at ændre den. Adgangen til fleksibel arbejdstid er større i Danmark end i EU, hvor 57 % af kvinderne og 54 % af mændene ikke har nogen kontrol over deres arbejdsordninger.

Livslang læring

De konstante teknologiske fremskridt kræver, at arbejdstagerne løbende opkvalificeres og holdes ajour med nye udviklinger og teknologier i løbet af deres karriere. Livslang læring er en katalysator for ligestilling mellem kønnene, da kvinder og mænd herved får større muligheder for at vælge arbejde og flere muligheder for at udnytte deres fulde potentiale. Livslang læring kan også hjælpe kvinder med at vende tilbage til arbejdsmarkedet efter karriereafbrydelser som følge af omsorgsforpligtelser. Utilstrækkelige finansielle ressourcer og tidsmæssige hindringer, såsom konflikter med arbejdstider og/eller familieforpligtelser, kan hindre adgangen til livslang læring for både kvinder og mænd.

Danmark har den tredje højeste deltagelse i livslang læring (27 %) blandt medlemsstaterne. Samtidig tegner landet sig for den næststørste kønsbestemte forskel i EU (9 p.p.). Kvin-

der (i alderen 25-64 år) er mere tilbøjelige til at deltage i uddannelse og efteruddannelse end mænd, uanset deres beskæftigelsesstatus. Forskellen mellem kvinder og mænd er størst blandt beskæftigede: 33 % af de beskæftigede kvinder deltager i uddannelses- og efteruddannelsesaktiviteter, i forhold til 23 % af mændene. Konflikter med arbejdstider er en større hindring for deltagelse i livslang læring for mænd (13 %) end for kvinder (11 %). 8 % af både kvinder og mænd angiver familieforpligtelser som hindringer for deltagelse i uddannelse og efteruddannelse. Både arbejdstider og familieforpligtelser udgør i mindre grad en hindring for deltagelse i livslang læring i Danmark end i EU som helhed. I EU angiver 38 % af kvinderne og 43 % af mændene deres arbejdstid som en hindring, og 40 % af kvinderne og 24 % af mændene angiver, at familieforpligtelser hindrer deltagelse i livslang læring.

Læs mere om ligestillingsindekset på <http://eige.europa.eu/gender-equality-index>

Det Europæiske Institut for Ligestilling mellem Mænd og Kvinder

Det Europæiske Institut for Ligestilling mellem Mænd og Kvinder (EIGE) er EU's videncenter for ligestilling mellem kønnene. EIGE støtter de politiske beslutningstagere og alle relevante institutioner i deres bestræbelser på at opnå ligestilling for alle EU-borgere ved at levere særlig ekspertise og sammenlignelige og pålidelige oplysninger om ligestilling i Europa.

© Det Europæiske Institut for Ligestilling mellem Mænd og Kvinder, 2019

Eftertryk tilladt med kildeangivelse.



Det Europæiske Institut for Ligestilling mellem Mænd og Kvinder
Gedimino pr. 16
LT-01103 Vilnius
LITAUEN

Kontaktoplysninger

<http://eige.europa.eu/>
facebook.com/eige.europa.eu
twitter.com/eurogender
youtube.com/user/eurogender
eige.sec@eige.europa.eu
+370 52157444



Den Europæiske Union
Publikationskontor