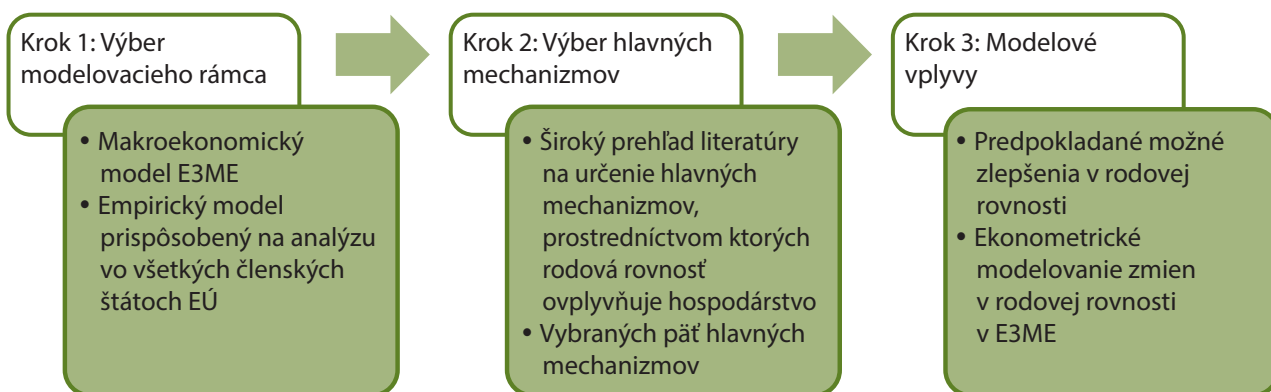


Štúdia o hospodárskych výhodách rodovej rovnosti je v kontexte EÚ jedinečná. Je prvá svojho druhu, v ktorej sa používa rozsiahly ekonometrický model na odhadnutie širokej škály makroekonomických prínosov rodovej rovnosti v niekoľkých širokých oblastiach politiky, ako sú napríklad vzdelávanie, aktivita na trhu práce a mzdy. Zvažujú sa v nej aj demografické dôsledky týchto zlepšení.

Neexistuje dosiaľ žiadna iná štúdia, ktorá by sa pokúsila o ekonometrické modelovanie takej širokej škály vplyvov rodovej rovnosti v EÚ.

Metodický prístup tejto štúdie zahŕňal tri hlavné kroky, znázornené v grafe 1.

Graf 1. Hlavné metodické kroky



Krok 1: Výber makroekonomického modelovacieho rámca

V tejto štúdii sa na odhadnutie hospodárskych vplyvov zlepšení rodovej rovnosti využíva makroekonomický model E3ME. E3ME je empirický makroekonomický model prispôsobený konkrétne na modelovanie výsledkov na úrovni EÚ a členských štátov. Model obsahuje podrobné

znázornenie trhu práce a zachytáva interakcie na odvetvovej a národnej úrovni.

Kľúčové vlastnosti a obmedzenia modelovacieho rámca E3ME sú zhrnuté ďalej v grafe 2.

Graf 2. Modelovací rámec E3ME

Vlastnosti modelu	Makroekonomický model E3ME	Modelové obmedzenia
<ul style="list-style-type: none"> ➔ Model založený na empirickej analýze údajov, nie na teoretických predpokladoch ➔ Podrobné pokrytie trhu práce EÚ (miera aktivity, zamestnanosť, mzdy) ➔ Podrobné modelovanie odvetvových a národných účinkov ➔ Prísne modelovanie účinkov politiky vrátane hospodárskych multiplikátorov na zachytenie nepriamych politických účinkov 	<p>E3ME je makroekonomický model globálneho hospodárstva pokrývajúci samostatne každý členský štát EÚ. Je to dobre etablovaný model v kontexte EÚ – používa sa napríklad na ročné prognózy zručností Cedefop.</p>	<ul style="list-style-type: none"> ➔ Obmedzená miera podrobnosti (zameranie na vplyvy preukázané na makroekonomickej úrovni) ➔ Určité zjednodušenie interakcií na trhu práce ➔ Opieranie sa o tradičné hospodárske ukazovatele (t. j. HDP), ktoré nezachytávajú všetky vplyvy rodovej rovnosti ➔ Do úvahy sú vzaté len údaje harmonizované v rámci členských štátov EÚ a dostupné za dlhšie obdobia v minulosti

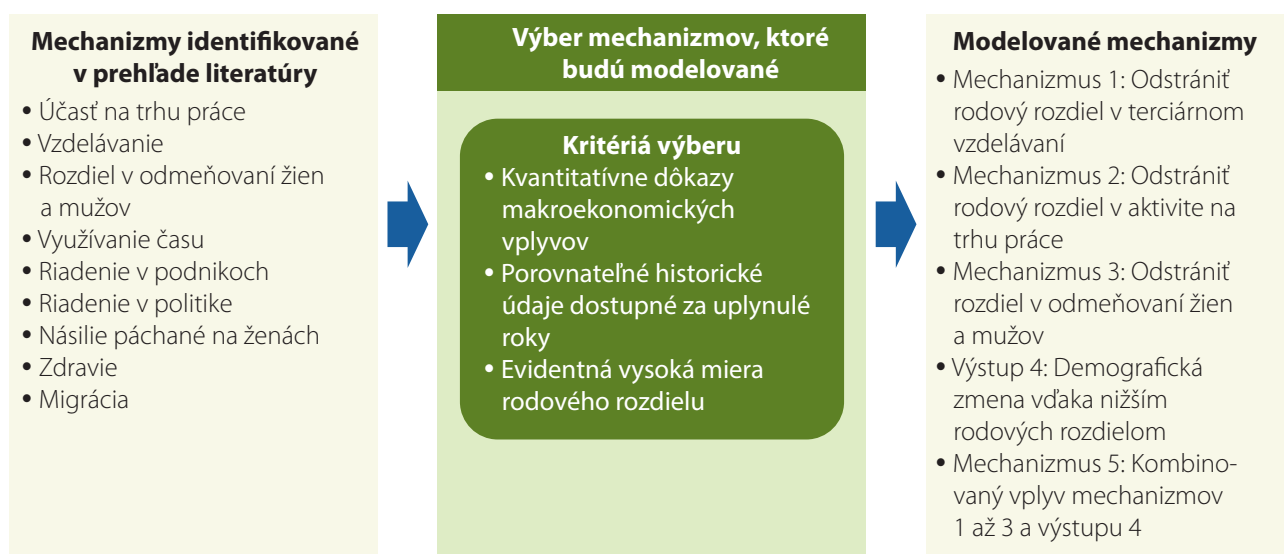


Krok 2: Výber mechanizmov, prostredníctvom ktorých rodová rovnosť ovplyvňuje hospodárstvo

Škála možných mechanizmov/výstupov¹, prostredníctvom ktorých môže rodová rovnosť pozitívne ovplyvniť hospodárstvo, bola identifikovaná v rozsiahlom prehľade literatúry. Sociálno-ekonomické aspekty rodovej rovnosti boli potom prerokované s fórom nezávislých odborníkov, aby sa vybrali vplyvy, ktoré by sa dali modelovať na

makroekonomickej úrovni. V tomto zmysle boli vybrané štyri mechanizmy a jeden výstup na základe troch hlavných kritérií, ktoré sú znázornené v nasledujúcom grafe 3.

Graf 3. Výber mechanizmov



Krok 3: Modelovanie hospodárskych vplyvov mechanizmov

Prvým krokom bolo vyvinúť prognózu potenciálnych zlepšení v rodovej rovnosti v činnosti na trhu práce, účasti na vzdelávaní a mzdách. Prognóza demografických zmien vyplývajúca z týchto zlepšení bola takisto vypracovaná, pričom zohľadňovala dôkazy o tom, že vyššia rodová rovnosť má tendenciu zvyšovať mieru pôsobnosti.

Tieto prognózy boli založené na podrobnej analýze potenciálnych vplyvov, ktoré by mohli vzniknúť po prijatí a vykonaní opatrení rodovej rovnosti v rámci modelovaných mechanizmov. Analyzované mechanizmy vyúsťujú do zlepšenia situácie žien v porovnaní s mužmi, pretože sú zamerané na oblasti, v ktorých ženy čelia značným nevýhodám.

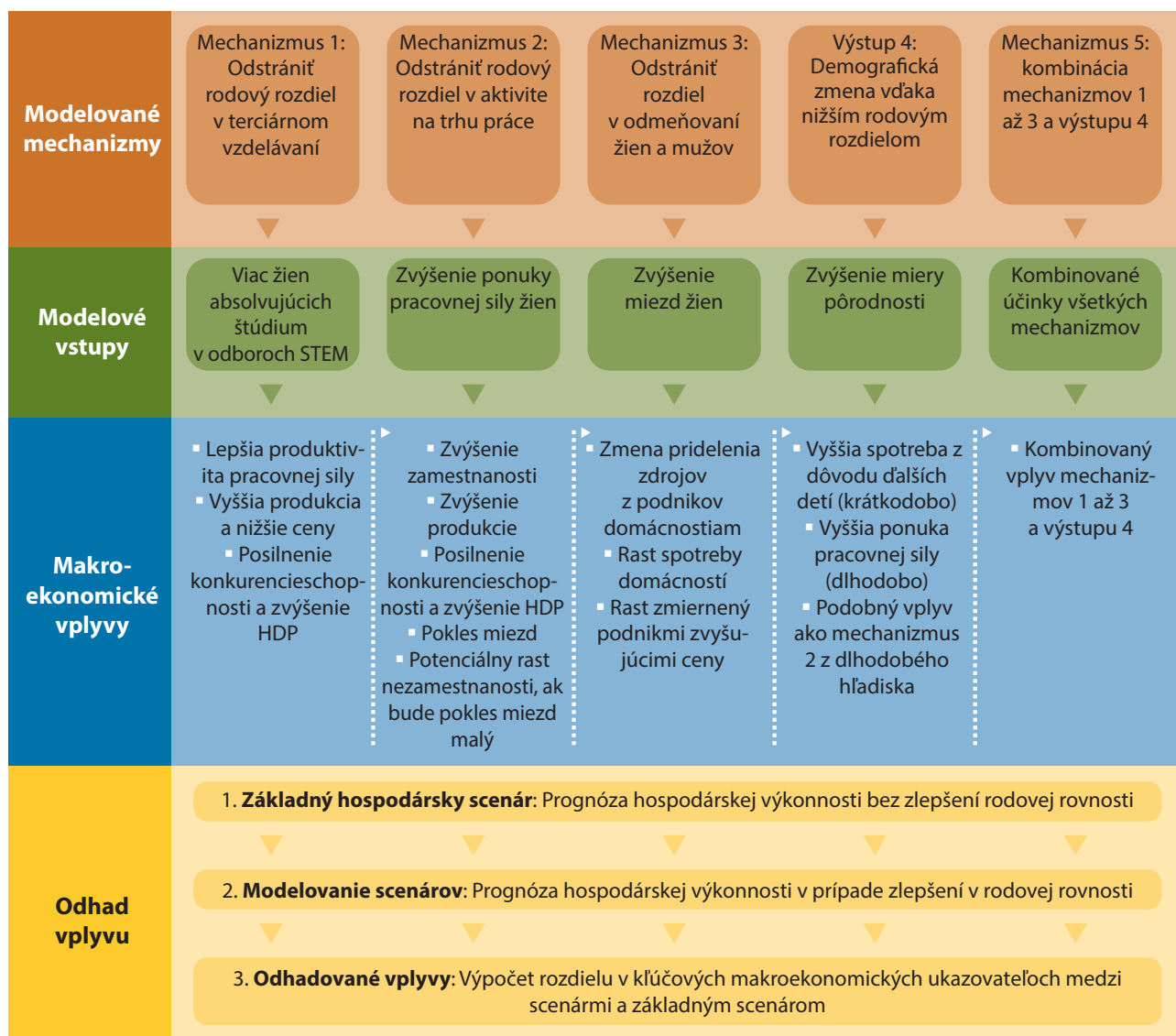
Tieto prognózy boli potom zaradené do modelu E3ME, aby sa posúdili širšie sociálno-ekonomické vplyvy rodovej

rovnosti na HDP, zamestnanosť a iné dôležité hospodárske ukazovatele. Prognózy boli stanovené samostatne pre každý mechanizmus alebo výstup, aby bolo možné odhadnúť sociálno-ekonomické vplyvy každého individuálneho mechanizmu alebo výstupu a aby sa predišlo dvojitému započítaniu. Kumulované účinky kombinovaných mechanizmov 1 až 3 a výstupu 4 boli takisto modelované, aby poskytli komplexný odhad hospodárskych vplyvov v rámci všetkých mechanizmov a aby sa analyzovali ich možné interakcie.

Vplyvy boli odhadnuté porovnaním budúcej hospodárskej výkonnosti na základe priebežných historických trendov (základný prípad) so scenármi, v ktorých sa predpokladali zlepšenia v rodovej rovnosti. Prístup hodnotenia je podrobnejšie opísaný v grafe 4.

¹ Pod pojmom „mechanizmus“ sa rozumie určitý rodový rozdiel, pre ktorý bola v literatúre stanovená aspoň teoretická súvislosť s makroekonomickou výkonnosťou. Pod pojmom „výstup“ sa rozumie potenciálny dôsledok rodovej rovnosti (t. j. zmena pôrodnosti), ktorý môže mať vplyv na výkonnosť hospodárstva.

Graf 4. Prístup k modelovaniu makroekonomických vplyvov rodovej rovnosti



O štúdiu

Štúdia o hospodárskych výhodách rodovej rovnosti je v kontexte EÚ jedinečná. Je prvá svojho druhu, v ktorej sa používa rozsiahly ekonometrický model na odhadnutie širokej škály makroekonomických prínosov rodovej rovnosti v niekoľkých širokých oblastiach, ako sú napríklad vzdelávanie, činnosti na trhu práce a mzdy.

Z celkových výsledkov štúdie vyplýva, že vyššia rodová rovnosť by viedla k:

- vytvoreniu 6,3 milióna až 10,5 milióna ďalších pracovných miest v roku 2050, pričom by približne 70 % týchto pracovných miest obsadili ženy;
- pozitívnym vplyvom na HDP, ktorý v priebehu času narastie;
- zvýšeniu HDP na obyvateľa až takmer o 10 % v roku 2050.

Na odhadnutie hospodárskych vplyvov zvyšovania rodovej rovnosti sa v štúdiu využil makroekonomický model E3ME. E3ME je empirický makroekonomický model prispôbený konkrétne na modelovanie výsledkov na úrovni EÚ a členských štátov.

Výstupy zo štúdie o hospodárskych prínosoch rodovej rovnosti v EÚ zahŕňajú deväť publikácií:

1. Prehľad literatúry: existujúce dôkazy o sociálnych a hospodárskych prínosoch rodovej rovnosti a metodické prístupy (*Literature review: existing evidence on the social and economic benefits of gender equality and methodological approaches*).
2. Prehľady EÚ a členských štátov EÚ (*EU and EU Member State overviews*).
3. Správa o empirickom uplatňovaní modelu (*Report on the empirical application of the model*).
4. Ako sa pripravovali dôkazy: informačný dokument o teoretickom rámci a modeli (*How the evidence was produced: briefing paper on the theoretical framework and model*).
- 5. Ako sa pripravovali dôkazy: prehľad teoretického rámca a modelu.**
6. Hospodárske vplyvy rodovej rovnosti v politickom kontexte EÚ: informačný dokument.
7. Hospodárske vplyvy rodovej rovnosti: informačný dokument.
8. Ako rodová rovnosť vo vzdelávaní v odboroch STEM vedie k hospodárskemu rastu: informačný dokument.
9. Ako odstránenie rodových rozdielov v činnosti na trhu práce a v odmeňovaní vedie k hospodárskemu rastu: informačný dokument.

Všetky publikácie, podrobné výsledky a metodika štúdie sa nachádzajú na webovom sídle inštitútu EIGE: <http://eige.europa.eu>

Európsky inštitút pre rodovú rovnosť (EIGE) je centrom poznatkov EÚ o rodovej rovnosti. Inštitút EIGE poskytovaním odborných poznatkov a porovnateľných a spoľahlivých údajov o rodovej rovnosti v Európe podporuje tvorcov politik a všetky príslušné inštitúcie v ich úsilí zameranom na to, aby sa rovnosť medzi ženami a mužmi stala skutočnosťou pre všetkých Európanov.

Ďalšie informácie nájdete:

Európsky inštitút pre rodovú rovnosť, EIGE

Gedimino pr. 16

LT-01103 Vilnius

LITVA/LITHUANIA

Tel. +370 52157444

E-mail: eige.sec@eige.europa.eu

<http://eige.europa.eu>

<http://www.twitter.com/eurogender>

<http://www.facebook.com/eige.europa.eu>

<http://www.youtube.com/eurogender>

<http://eurogender.eige.europa.eu/>



Úrad pre publikácie



ISBN 978-92-9493-958-6
doi:10.2839/88694