

Het onderzoek naar de economische voordelen van gendergelijkheid is in de EU-context uniek. Het is het eerste in zijn soort dat gebruikmaakt van een robuust economisch model om een berekening te maken van een breed scala aan macro-economische voordelen van gendergelijkheid op diverse veelomvattende gebieden zoals onderwijs, arbeidsparticipatie en lonen. Het kijkt ook naar de demografische consequenties van verbeteringen op

dit vlak. In geen enkel eerder onderzoek is getracht een zo breed scala aan effecten van gendergelijkheid in de EU econometrisch te modelleren.

De methodologische benadering van dit onderzoek omvatte drie hoofdstappen, die in figuur 1 worden weergegeven.

Figuur 1. Methodologische hoofdstappen



Stap 1: Keuze van het macro-economisch modelleringskader

In dit onderzoek wordt met behulp van het macro-economische model E3ME een berekening gemaakt van de economische effecten van een verbeterde gender-

gelijkheid. E3ME is een empirisch macro-economisch model dat op maat is gemaakt om resultaten op EU- en lidstaatniveau te modelleren. Het model omvat een gedetailleerde weergave van de arbeidsmarkt en legt interacties op sectoraal en nationaal niveau vast.

De belangrijkste kenmerken en beperkingen van het E3ME-modelleringskader worden samengevat in figuur 2.

Figuur 2. E3ME-modelleringskader

Kenmerken model	Macro-economisch model E3ME	Beperkingen model
<ul style="list-style-type: none"> ➔ Model gebaseerd op empirische gegevensanalyse i.p.v. op theoretische aannames ➔ Gedetailleerd overzicht van de EU-arbeidsmarkt (participatiepercentages, werkgelegenheid, lonen) ➔ Gedetailleerde modellering van sectorale en nationale effecten ➔ Nauwgezette modellering van beleidseffecten, incl. economische multipliers om indirecte beleidseffecten vast te leggen 	<p>E3ME is een macro-econometrisch model van de wereldeconomie dat elke EU-lidstaat afzonderlijk bestrijkt. In de EU-context is het een veelgebruikt model — het wordt bijvoorbeeld gebruikt voor de jaarlijkse vaardighedenprognoses van Cedefop.</p>	<ul style="list-style-type: none"> ➔ Beperkte detaillering (focus op macro-economische effecten) ➔ Interacties op de arbeidsmarkt enigszins vereenvoudigd ➔ Steunt op traditionele economische indicatoren (d.w.z. bbp) waarin niet alle effecten van gendergelijkheid tot uitdrukking komen ➔ Gebruikt uitsluitend onderling geharmoniseerde gegevens van EU-lidstaten over lange historische perioden

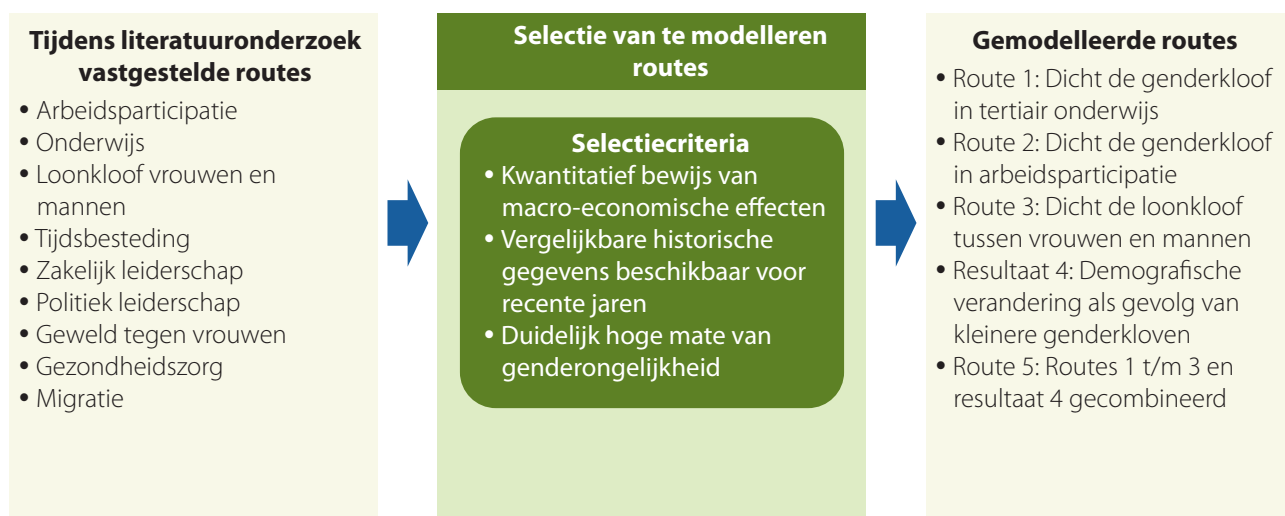


Stap 2: Hoofdroutes selecteren waarlangs gendergelijkheid de economie beïnvloedt

Aan de hand van uitgebreid literatuuronderzoek werd een reeks mogelijke routes/resultaten ⁽¹⁾ geïdentificeerd waarlangs/waardoor gendergelijkheid de economie

positief kan beïnvloeden. Vervolgens werden de sociaal-economische effecten van gendergelijkheid besproken met een forum van onafhankelijke deskundigen, met als doel effecten te selecteren die op macro-economisch niveau gemodelleerd konden worden. Uiteindelijk werden op basis van drie hoofdcriteria vier routes en één resultaat geselecteerd, zoals weergegeven in figuur 3.

Figuur 3. Routeselectie



Stap 3: Het modelleren van economische effecten van routes

Als eerste stap werd een prognose ontwikkeld van potentiële verbeteringen in gendergelijkheid met betrekking tot arbeidsparticipatie, onderwijsparticipatie en beloning. Ook werd een prognose ontwikkeld van demografische veranderingen die het resultaat zouden zijn van dergelijke verbeteringen. Daarin werd bewijs meegenomen dat een grotere gendergelijkheid doorgaans leidt tot een stijging van de vruchtbaarheidscijfers.

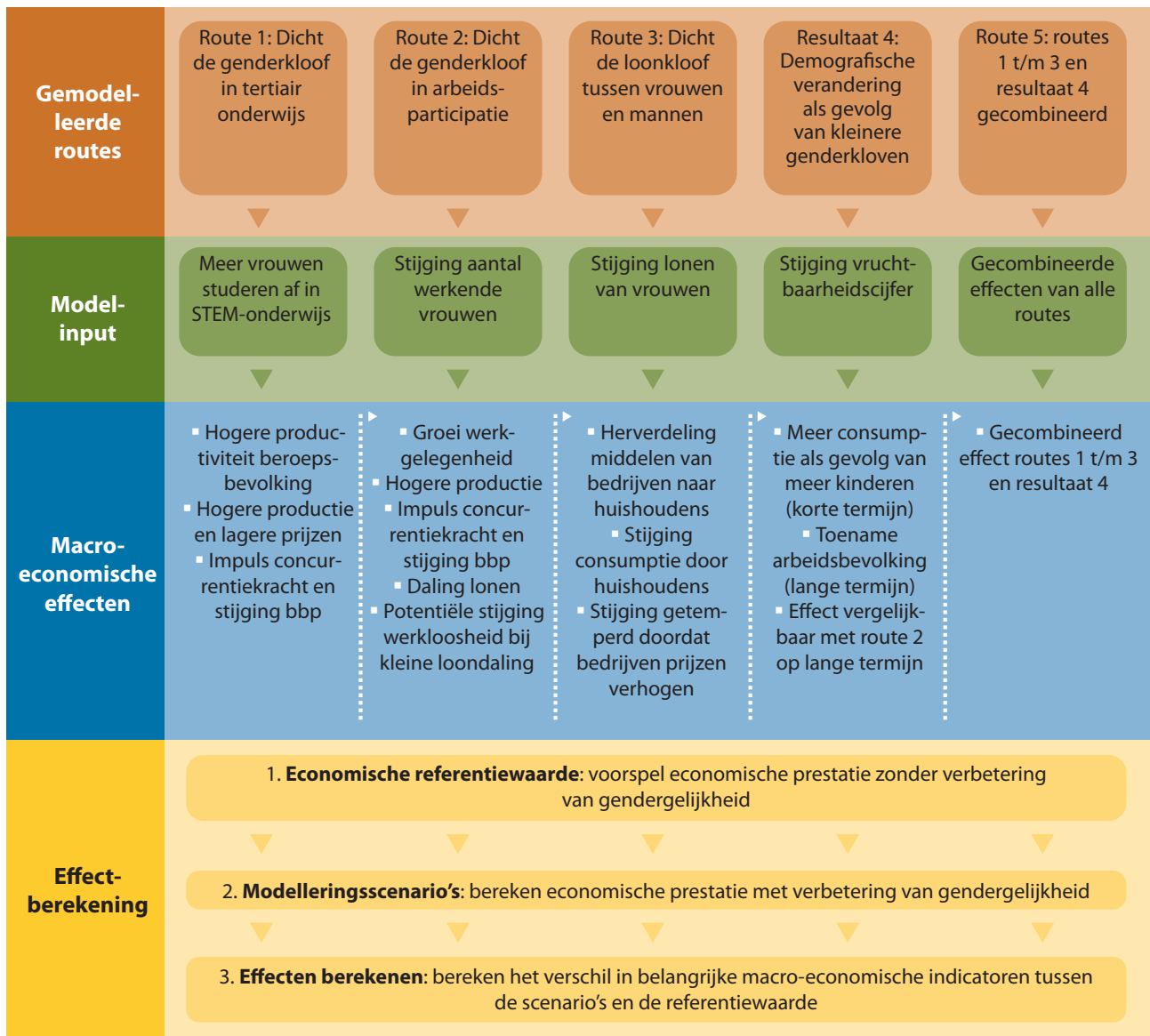
Deze prognoses waren gebaseerd op een gedetailleerde analyse van potentiële effecten die zich zouden kunnen voordoen na aanneming en tenuitvoerlegging van gendergelijkheidsmaatregelen in de gemodelleerde routes. De geanalyseerde routes resulteren in verbetering van de situatie van vrouwen vergeleken met mannen, omdat hun focus ligt op gebieden waarop vrouwen aanzienlijk in het nadeel zijn.

Vervolgens werden deze prognoses ingevoerd in het E3ME-model om de bredere sociaal-economische effecten van gendergelijkheid op het bbp, de werkgelegenheid en andere belangrijke economische indicatoren te beoordelen. De prognoses werden voor elke route of elk resultaat afzonderlijk ingevoerd, zodat de sociaal-economische effecten van elke afzonderlijke route of elk resultaat konden worden berekend en dubbeltelling kon worden vermeden. De cumulatieve effecten van de gecombineerde routes 1 tot en met 3 en resultaat 4 werden eveneens gemodelleerd. Dit had tot doel een alomvattende berekening te maken van de economische effecten in alle routes en hun mogelijke interacties te analyseren.

De effecten werden berekend door een vergelijking te trekken tussen de toekomstige economische prestatie gebaseerd op voortzetting van historische trends (referentiewaarde) en scenario's waarin een grotere gendergelijkheid wordt voorspeld. In figuur 4 wordt de beoordelingsmethode meer in detail beschreven.

⁽¹⁾ De term „route” verwijst naar een bepaalde genderongelijkheid waarvoor in de literatuur ten minste een theoretische link met macro-economische prestaties is vastgesteld. De term „resultaat” verwijst naar mogelijke gevolgen van gendergelijkheid (zoals verandering van vruchtbaarheid) die van invloed kan zijn op de economische prestatie.

Figuur 4. Aanpak van de modellering van de macro-economische effecten van gendergelijkheid



Over het onderzoek

Het onderzoek naar de economische voordelen van gendergelijkheid is in de EU-context uniek. Het is het eerste in zijn soort dat gebruikmaakt van een robuust econometrisch model om een berekening te maken van een brede waaier aan macro-economische voordelen van gendergelijkheid op diverse veelomvattende gebieden zoals onderwijs, arbeidsparticipatie en lonen.

Algemeen gesteld laten de onderzoeksresultaten zien dat een grotere gendergelijkheid zou leiden tot:

- tussen de 6,3 miljoen en 10,5 miljoen extra banen in 2050, waarvan ongeveer 70 % zou worden ingevuld door vrouwen;
- positieve effecten op het bbp die in de loop van de tijd toenemen;
- een stijging van het bbp per hoofd met bijna 10 % tegen 2050.

In het onderzoek werd met behulp van het macro-economische model E3ME een berekening gemaakt van de economische effecten van een verbeterde gendergelijkheid. E3ME is een empirisch macro-economisch model dat specifiek is ontworpen om resultaten op EU- en lidstaatniveau te modelleren.

Het onderzoek naar de economische voordelen van gendergelijkheid in de EU heeft negen publicaties opgeleverd:

1. *Literature review: existing evidence on the social and economic benefits of gender equality and methodological approaches* (Literatuuronderzoek: bewijs met betrekking tot de sociale en economische voordelen van gendergelijkheid en methodologische benaderingen).
2. *EU and EU Member State overviews* (Overzichten op het niveau van de EU en de EU-lidstaten).
3. *Report on the empirical application of the model* (Verslag over de empirische toepassing van het model).
4. *How the evidence was produced: briefing paper on the theoretical framework and model* (Hoe het bewijsmateriaal tot stand kwam: briefingdocument over het theoretisch kader en model).
- 5. Hoe het bewijsmateriaal tot stand kwam: factsheet over het theoretisch kader en model.**
6. Economische effecten van gendergelijkheid in de EU-beleidscontext: briefingdocument.
7. Economische effecten van gendergelijkheid: briefingdocument.
8. Hoe gendergelijkheid in STEM-onderwijs leidt tot economische groei: briefingdocument.
9. Hoe het dichten van de genderkloven op het gebied van arbeidsparticipatie en beloning leidt tot economische groei: briefingdocument.

Alle publicaties, uitgebreide onderzoeksresultaten en de gehanteerde methodologie zijn te vinden op de website van EIGE.

Het Europees Instituut voor gendergelijkheid (EIGE) is het kenniscentrum van de EU voor gendergelijkheid. EIGE ondersteunt beleidsmakers en alle relevante instellingen bij hun inspanningen om de gelijkheid van vrouwen en mannen tot werkelijkheid te maken voor alle Europeanen, door hen te voorzien van specifieke deskundigheid en vergelijkbare en betrouwbare gegevens op het gebied van gendergelijkheid in Europa.

Meer informatie:

Europees Instituut voor gendergelijkheid, EIGE

Gedimino pr. 16

LT-01103 Vilnius

LITOUWEN

Tel. +370 52157444

E-mail: eige.sec@eige.europa.eu

<http://eige.europa.eu>

<http://www.twitter.com/eurogender>

<http://www.facebook.com/eige.europa.eu>

<http://www.youtube.com/eurogender>

<http://eurogender.eige.europa.eu/>



Publicatiebureau



ISBN 978-92-9493-984-5
doi:10.2839/107247