

Moterų žudymo lygio nustatymas Lietuvoje

Moterų žudymas

Moterų žudymas gali būti suprantamas kaip besitęsiančio smurto prieš moteris, kuris vyksta visose Europos Sąjungos valstybėse narėse (1), kraštutinė baigtis. ES valstybėse narėse ar visame pasaulyje nėra standartinės sutartos moterų žudymo apibrėžties. Tai, kad nėra vienodos apibrėžties, neleidžia įvertinti moterų žudymo masto, nes jo duomenys pasimeta tarp bendrų žmogžudysčių duomenų (2). Bendra moterų žudymo sąvoka reiškia moters ar mergaitės nužudymą dėl jos lyties. Jungtinių Tautų Vienos deklaracijoje dėl moterų žudymo (3) buvo pirmą kartą nustatytos įvairios moterų žudymo rūšys, įskaitant:

- moterų nužudymą dėl lytinio partnerio smurto;
- moterų kankinimą ir nužudymą dėl išankstinio nusistatymo prieš moteris;
- moterų ir mergaičių žudymą garbės vardan;
- tikslingą moterų ir mergaičių žudymą vykstant ginkluotam konfliktui;
- moterų žudymą dėl kraičio;
- moterų ir mergaičių žudymą dėl jų seksualinės orientacijos ir lytinės tapatybės;
- aborigenų ir čiabuvių moterų bei mergaičių žudymą dėl jų lyties;
- moteriškos lyties kūdikių žudymą ir vaisiaus sunaikinimą dėl lyties;
- mirties dėl lytinių organų žalojimo atvejus;
- kaltinimus raganavimu;
- kitas moterų žudymo rūšis, susijusias su gaujomis, organizuotu nusikalstamumu, narkotikų prekeiviais, prekyba žmonėmis bei lengvųjų ginklų platinimu.

Apie tyrimą

Duomenų rinkimo sistemos įvairiose ES valstybėse narėse labai skiriasi, nes jose remiamasi įvairiais šaltiniais. Siekdamas pagerinti administracinių duomenų apie moterų žudymą rinkimą, Europos lyčių lygybės institutas (EIGE) stengėsi nustatyti rodiklius, kuriais būtų galima suderinti duomenų rinkimo procesus visose valstybių narių jurisdikcijose.

EIGE surinko informaciją iš įvairių suinteresuotųjų šalių oficialiems duomenų teikėjams išsiųsdamas klausimyną ir nacionaliniams ekspertams pateikdamas užpildyti internetinę apklausą. Galutinis tikslas – nustatyti moterų žudymo klasifikavimo sistemą su bendrai sutartais kintamaisiais, kuriuos galėtų naudoti visos ES valstybės narės.

Moterų žudymas Lietuvoje

Lietuvos Respublikos baudžiamajame kodekse nėra moterų žudymo (angl. *femicide*) apibrėžties. Tačiau tokios rūšies nusikaltimams gali būti taikomos kitos Lietuvos baudžiamosios teisės nuostatos. Atitinkami straipsniai, skirti moterų žudymo atvejams nustatyti, *inter alia*, yra 129 ir 130 straipsniai (4).

129 straipsnis. Nužudymas

1. Tas, kas nužudė kitą žmogų.
2. Tas, kas nužudė: 1) mažametį; 2) bejėgiškos būklės žmogų; 3) savo artimąjį giminaitį ar šeimos narį; 4) nėščią moterį; 5) du ar daugiau žmonių; 6) kankindamas ar kitaip itin žiauriai; 7) kitų žmonių gyvybei pavojingu būdu; 8) dėl chuliganiškų paskatų; <...> 13) siekdamas išreikšti neapykantą asmenų grupei ar jai priklausančiam asmeniui dėl amžiaus, lyties, seksualinės orientacijos, neįgalumo, rasės, tautybės, kalbos, kilmės, socialinės padėties, tikėjimo, įsitikinimų ar pažiūrų baudžiamas laisvės atėmimu nuo aštuonerių iki dvidešimties metų arba laisvės atėmimu iki gyvos galvos.

130 straipsnis. Nužudymas labai susijaudinus

Tas, kas nužudė žmogų staiga labai susijaudinęs dėl neteisėto ar itin įžeidžiančio jį ar jo artimą asmenį nukentėjusio asmens poelgio, baudžiamas laisvės atėmimu iki šešerių metų.

Duomenų rinkimo metodika

Siekdamas spręsti palyginamų duomenų apie smurtą prieš moteris trūkumo problemą, EIGE parengė 13 rodiklių, kuriuose pateiktos vienodos įvairių formų lytinio partnerio smurto, moterų žudymo ir prievartavimo apibrėžtys (5). Paskelbta išsami ataskaita dėl duomenų rinkimo, teikimo ir tvirtinimo metodikos, taip pat išsamūs metaduomenys pagal šalis (6). Šioje informacijos suvestinėje pateikti duomenys susiję su 9 rodikliais dėl lytinių partnerių smurto: „Lytinių partnerių nužudytos moterys (18 m. ir vyresnės), kurias nužudė vyriškos lyties intymus partneris (18 m. ir vyresnis) – visų nužudytų moterų (18 m. ir vyresnių) dalis“. Su duomenimis galima susipažinti EIGE lyčių statistikos duomenų bazėje (https://eige.europa.eu/gender-statistics/dgs/browse/genvio/genvio_int).

(1) Šioje informacijos suvestinėje pateikiami duomenys, surinkti prieš Jungtinei Karalystei išstojant iš ES, todėl nuoroda į ES valstybes narės apima ir Jungtinę Karalystę.

(2) Europos lyčių lygybės institutas (EIGE) (2017 m.), *Prievartavimo, moterų žudymo ir lytinio partnerio smurto apibrėžčių žodynėlis*, EIGE, Vilnius.

(3) JT ekonomikos ir socialinių reikalų taryba (2012 m.), *Vienos deklaracija dėl moterų žudymo*, JT, Niujorkas (https://www.unodc.org/documents/commissions/CCP-CJ/CCPCJ_Sessions/CCPCJ_22/_E-CN15-2013-NGO1/E-CN15-2013-NGO1_E.pdf).

(4) Daugiau informacijos žr. Lyčių statistikos duomenų bazės 9 rodiklį (https://eige.europa.eu/gender-statistics/dgs/indicator/genvio_int_adm_ipv_ipv_indic_9/metadata) ir Lietuvos Respublikos baudžiamąjį kodeksą (<https://e-seimas.lrs.lt/portal/legalAct/lt/TAD/TAIS.111555?positionInSearchResults=1&searchModelUID=7b3c6e30-5f9d-446e-9e7e-d0367ca-87daf>).

(5) Europos lyčių lygybės institutas (EIGE) (2017 m.), *Terminologija ir duomenų rinkimo rodikliai. Prievartavimas, moterų žudymas ir lytinių partnerių smurtas*, EIGE, Vilnius.

(6) Europos lyčių lygybės institutas (EIGE) (2020 m.), *Lytinių partnerių smurtas. Duomenų rinkimo metodika*, EIGE, Vilnius.

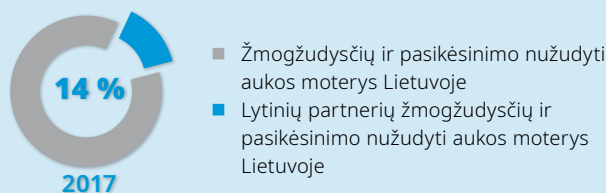
Lytinių partnerių nužudytos moterys Europoje

Žvelgiant iš statistikos perspektyvos ir remiantis Tarptautine nusikaltimų klasifikacija statistikos tikslais (ICCS), JT Narkotikų kontrolės ir nusikalstamumo prevencijos biuras (UNODC) pabrėžia, kad tyčinės moterų žmogžudystės, kurias įvykdo lytiniai partneriai ar šeimos nariai, yra labiausiai paplitusi moterų žudymo forma (7). UNODC apskaičiavo, kad Europoje (8) apie 29 proc. nužudytų moterų aukų (9) yra tyčia nužudytos lytinių partnerių.



Lytinių partnerių žudomos moterys Lietuvoje

Statistiniu požiūriu darbinė apibrėžtis, kurią Europos lyčių lygybės institutas (EIGE) naudoja moterų žudymui, yra „veika, per kurią lytinis partneris nužudo moterį, ir moters mirtis dėl moterims žalingos praktikos. Lytinis partneris suprantamas kaip buvęs ar dabartinis sutuoktinis arba partneris, neatsižvelgiant į tai, ar nusikaltėlis dalijasi arba dalijosi su auka bendra gyvenamąja vieta“. Lietuvoje daugumai moterų žudymų būtų taikomi pirmiau nurodyti Baudžiamojo kodekso straipsniai. Remiantis Vidaus reikalų ministerijos duomenimis, 2017 m. buvo 22 aukos moterys (10). Jos buvo nužudytos (11) arba buvo pasikėsinta jas nužudyti. Iš jų 14 proc. nužudė lytinis partneris ($n = 3$) (12).



Žmogžudysčių aukos moterys ir lytinių partnerių nužudytos moterys Lietuvoje

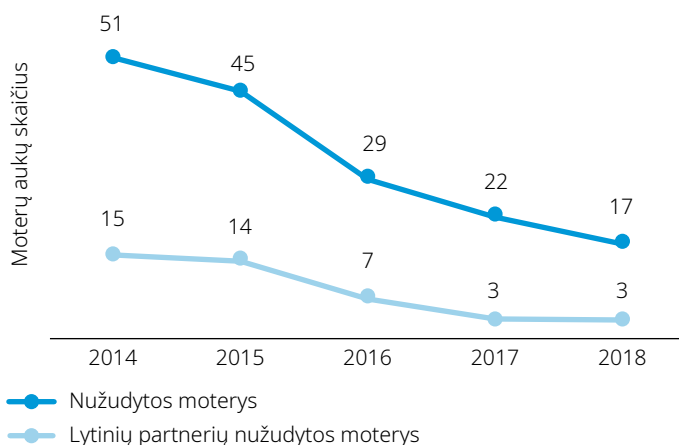
1 diagramoje naudojamus oficialius administracinius duomenis renka Informatikos ir ryšių departamentas prie Lietuvos Respublikos vidaus reikalų ministerijos. EIGE surinko 2014–2018 m. duomenis apie žmogžudystes ir lytinių partnerių nužudytas moteris.

1 diagramoje pateikiami duomenys apie žmogžudysčių ir pasikėsinimo nužudyti aukas moteris, taip pat apie lytinių partnerių nužudytas moteris ir pasikėsinimo nužudyti aukas. Duomenys apima tik vyresnes nei 18 m. moteris. Nuo 2014 m. tiek žmogžudysčių, kurių aukomis buvo moterys, tiek intymių partnerių nužudytų moterų skaičius mažėjo.

Aukos ir nusikalstamą veiką atlikusio asmens santykių pobūdis

Informatikos ir ryšių departamentas prie Lietuvos Respublikos vidaus reikalų ministerijos renka duomenis apie aukos ir nusikalstamą veiką atlikusio asmens santykius pagal policijos pateiktą klasifikaciją registruojant nusikaltimą. Pildydama registrą policija nurodo, ar fizinis asmuo buvo nukentėjęs nuo sutuoktinio, sugyventinio (partnerio), tėvo, motinos, sūnaus, dukters, sesers, brolio, kito giminaičio ar kito su juo susijusio asmens nusikalstamos veikos padarymo metu.

1 diagrama. Žmogžudysčių aukų moterų ir lytinių partnerių nužudytų (įskaitant pasikėsinimą nužudyti) moterų skaičius Lietuvoje



Šaltinis: EIGE lyčių statistikos duomenų bazė.

(7) JT Narkotikų kontrolės ir nusikalstamumo prevencijos biuras (UNODC) (2019 m.), *Pasaulio žmogžudysčių tyrimas. Moterų ir mergaičių žudymas dėl lyties*, UNODC, Viena.

(8) UNODC duomenys apima kitas nei ES valstybių narių Europos jurisdikcijas. Nėra apskaičiuota, kokia procentinė dalis lytinių partnerių nužudytų moterų buvo tik ES valstybėse narėse.

(9) Terminas „žmogžudystė“ (angl. *homicide*) vartojamas teikiant UNODC duomenis, atsižvelgiant į tai, kad tai yra pirminiame šaltinyje vartojamas terminas (p. 17). Su lytimi susijusi motyvacija neužregistruota, nes nėra standartizuotos apibrėžties. Tačiau iš ataskaitos matyti, kad šiais duomenimis kiekybiškai įvertinama didelė visų moterų ir mergaičių nužudymų dėl lyties dalis.

(10) Vietoj termino „moteriškos lyties atstovė“ (angl. *female*) vartojama „moteris“ (angl. *woman*), nes ne visada įmanoma išskaidyti duomenis pagal aukos amžių, o tai reiškia, kad auka gali būti moteris arba mergaitė iki 18 metų.

(11) Terminas „žmogžudystė“ (angl. *homicide*) vartojamas atsižvelgiant į tai, kad nėra užfiksuota su lytimi susijusi tyčinių žmogžudysčių motyvacija, todėl neįmanoma visų nužudymų priskirti prie moterų žudymo dėl lyties.

(12) Duomenis galima rasti adresu https://eige.europa.eu/gender-statistics/dgs/indicator/genvio_int_adm_ipv_ipv_indic_9/metadata.

Administracinių duomenų apie moterų žudymą rinkimas



Kas yra administraciniai duomenys? Administraciniai duomenys renkami registravimo, organizavimo ir stebėsenos tikslais ⁽¹³⁾. Administracinius duomenis apie moterų žudymą galima gauti iš įvairių institucijų, t. y. tų, kurios dalyvauja baudžiamuosiuose tyrimuose, baudžiamajame persekiojime, nusikaltėlių baudime ir paramos aukoms srityje, t. y. iš **policijos ir teisingumo sektorių** institucijų. Administraciniai duomenys gali apimti informaciją apie moterų žudymo paplitimą ir pobūdį, aukos savybes, nusikalstamą veiką atlikusį asmenį ir jų santykius, nusikaltimo ypatybes ir motyvus, taip pat duomenis apie baudžiamąjį procesą.

Siekiant padėti politikos formuotojams parengti veiksmingą kovos su moterų žudymu politiką, būtina suprasti problemos pobūdį ir paplitimą. Palyginamų administracinių duomenų apie moterų žudymą valstybėse narėse rinkimas yra labai svarbus siekiant tai suprasti ⁽¹⁴⁾. Ypač svarbu, kad nužudymo motyvą nustatytų policija arba teismai ir kad vėliau tai būtų paversta į standartizuotus statistinius duomenis. ICCS yra standartizuota priemonė palyginamiems administraciniams duomenims gau-

ti. Tačiau joje trūksta su lytimi susijusio motyvo kintamojo. Tai reiškia, kad moterų žudymo sąvoka negali būti tinkamai vartojama, o tai neleidžia rinkti duomenų, kurie visiškai užfiksuotų šį reiškinį. Renkant duomenis apie moterų žudymą, šis klausimas taptų labiau matomas, o tai sustiprintų politinę valią jį pašalinti. Administraciniai duomenys apie moterų žudymą taip pat leidžia laikui bėgant šalims stebėti tendencijas ir įvertinti priemonių veiksmingumą.

Kokius administracinius duomenis apie moterų žudymą galima gauti Lietuvoje?

Moterų žudymo apibrėžtis ir duomenų prieinamumas

Statistikai naudojama moterų žudymo apibrėžtis	Ne
Duomenų apie moterų žudymą rinkimas	Taip, oficialūs duomenys

Lietuvoje yra viena įstaiga, renkanti ir analizuojanti duomenis apie moterų žudymą: Informatikos ir ryšių departamentas prie Lietuvos Respublikos vidaus reikalų ministerijos ⁽¹⁵⁾. Jei šioje informacijos suvestinėje pateikiami duomenys apie moterų žu-

dymą iš šios institucijos, tai nurodoma (a). Gali būti ir kitų institucijų ar mokslininkų, kurie renka ir analizuoja duomenis apie moterų žudymą Lietuvoje.

	Institucija (a)
	Informatikos ir ryšių departamentas prie Lietuvos Respublikos vidaus reikalų ministerijos
Duomenų rinkimo tipas	Oficialus
Duomenų šaltiniai	Teisėsaugos institucijos
Etapas, kuriame žmogžudystė nustatoma kaip moterų žudymas	Užregistruota ikiteisminiame etape
Etapas, kuriame žmogžudystė registruojama kaip moterų žudymas	Nenustatyta
Duomenų rinkimo reguliarumas	Nepertraukiamas
Tinklas (-ai), su kuriuo (-iais) dalijamasi informacija	Teisėsaugos institucijos, teisminė institucija ir statistikos institucijos
Galimybė visuomenei susipažinti su duomenimis	Viešai prieinami duomenys

Administraciniai duomenys Lietuvoje renkami tik iš oficialių šaltinių. Remiantis EIGE surinktais duomenimis, 2014–2019 m. pateikiami oficialūs administraciniai duomenys apie bendrą

nužudytų moterų ir lytinių partnerių nužudytų moterų skaičių. Tačiau Lietuvoje gali būti prieinami kitų metų duomenys.

⁽¹³⁾ JT Moterys (2020 m.), Įrodymų apie administracinių duomenų apie smurtą prieš moteris rinkimą ir naudojimą apibendrinimas, JT Moterys, Niujorkas.

⁽¹⁴⁾ Svarbu pažymėti, kad duomenys ir statistika turėtų būti rengiami, plėtojami ir platinami laikantis Europos statistikos praktikos kodekso principų: Eurostatas (2018 m.), *Europos statistikos praktikos kodeksas*, Europos Sąjungos leidinių biuras, Liuksemburgas (<https://ec.europa.eu/eurostat/documents/4031688/8971242/KS-02-18-142-EN-N.pdf/e7f85f07-91db-4312-8118-f729c75878c7?t=1528447068000>).

⁽¹⁵⁾ <https://www.ird.lt/lt/>

● Prieinami oficialūs duomenys ● Neoficialūs duomenys ○ Duomenų nėra

Duomenų prieinamumas	2014 m. (a)	2015 m. (a)	2016 m. (a)	2017 m. (a)	2018 m. (a)	2019 m.
Nužudytos moterys	●	●	●	●	●	○
Lytinio partnerio nužudytos moterys	●	●	●	●	●	○

Administraciniai duomenys apie lytinių partnerių nužudytas moteris renkami iš oficialių šaltinių. Informatikos ir ryšių departamentas renka duomenis apie tai. Duomenų šaltinis yra baudžiamojo proceso informacinė sistema, duomenis registruoja

policija ir kitos su ikiteisminiu tyrimu susijusios institucijos. Surinkta informacija apima aukos lytį ir santykius su nusikalstama veika atlikusiu asmeniu ir veikimo būdą.

Moterų žudymo tipai	
Moterų žudymas, kai jas nužudo lytinis partneris (a)	●
Moterų žudymas dėl šeiminių priežasčių (a)	●
Moteriškos lyties vaikų žudymas	○
Su prostitucija susijęs moterų žudymas	○
Su plėšimu susijęs moterų žudymas	○
Kitų rūšių moterų žudymas	○

Aukos ir nusikalstama veika atlikusio asmens ypatybės	Auka	Nusikalstama veika atlikęs asmuo
Amžius (a)	●	●
Lytis (a)	●	●
Lytinė tapatybė	○	○
Seksualinė orientacija	○	○
Pilietybė (a)	●	●
Išsilavinimas (a)	●	●
Profesija (a)	●	●
Teikė prašymą išduoti apsaugos orderį	○	n. d.
Galiojantis apsaugos orderis	n. d.	○
Socialinis ir ekonominis profilis	○	○
Recidyvistinis statusas (a)	n. d.	●
Piktnaudžiavimas alkoholiu / narkotikais (a)	●	●
Aukos ir nusikalstama veika atlikusio asmens santykiai (a)	●	●
Kita (a)	●	●

Nėštumo str. 129.2.4 CC

Moterų žudymo motyvas		Aplinkybių kintamieji	
Seksualinio smurto aplinkybės	○	Žudymo būdas (a)	●
Ankstesnis lytinių partnerių smurtas (a)	●	Vieta (a)	●
Ankstesnis nusikalstama veika atlikusio asmens priekabiavimas / persekiojimas	○	Nusikalstama veika atlikusio asmens savižudybė	○
Ankstesnis lytinių organų žalojimas	○	Vaikų žudymas (a)	●
Ankstesni skundai arba prašymai taikyti apsaugos priemonės	○	Kitų šeimoje gyvenančių asmenų žudymas (a)	●
Išsiskyrimas pastaruoju metu	○	Turi vaikų	○
Užtraukė „gėdą ar negarbę“ šeimai	○	Kiti žudymai, susiję su moterų žudymu	○
Su kraičiu susijusios problemos	○	Kita	○
Atsisakymas sudaryti iš anksto suplanuotą santuoką	○	Moterų žudymo tyrimas	
Nužudytos moters politinis vaidmuo / feminizmas / aktyvizmas	○	Moterų žudymo atvejų tyrimo protokolais	○
Prostitucijos / pornografijos aplinkybės (a)	●	Moterų žudymo analizė	
Prekybos žmonėmis aplinkybės	○	Žmogžudysčių apžvalgos / žmogžudysčių artimoje aplinkoje apžvalgos	○
Tikslinis moters nužudymas ginkluotame konflikte	○	Teismo bylų analizė	○
Seksualinė orientacija ir lytinė tapatybė	○	Policijos administraciniai duomenys	●
Kūno išniekinimas / žalojimas	○	Administraciniai duomenys apie mirties priežastį	○
Kita	○	Žiniasklaidos informacija	○
		Kita	○

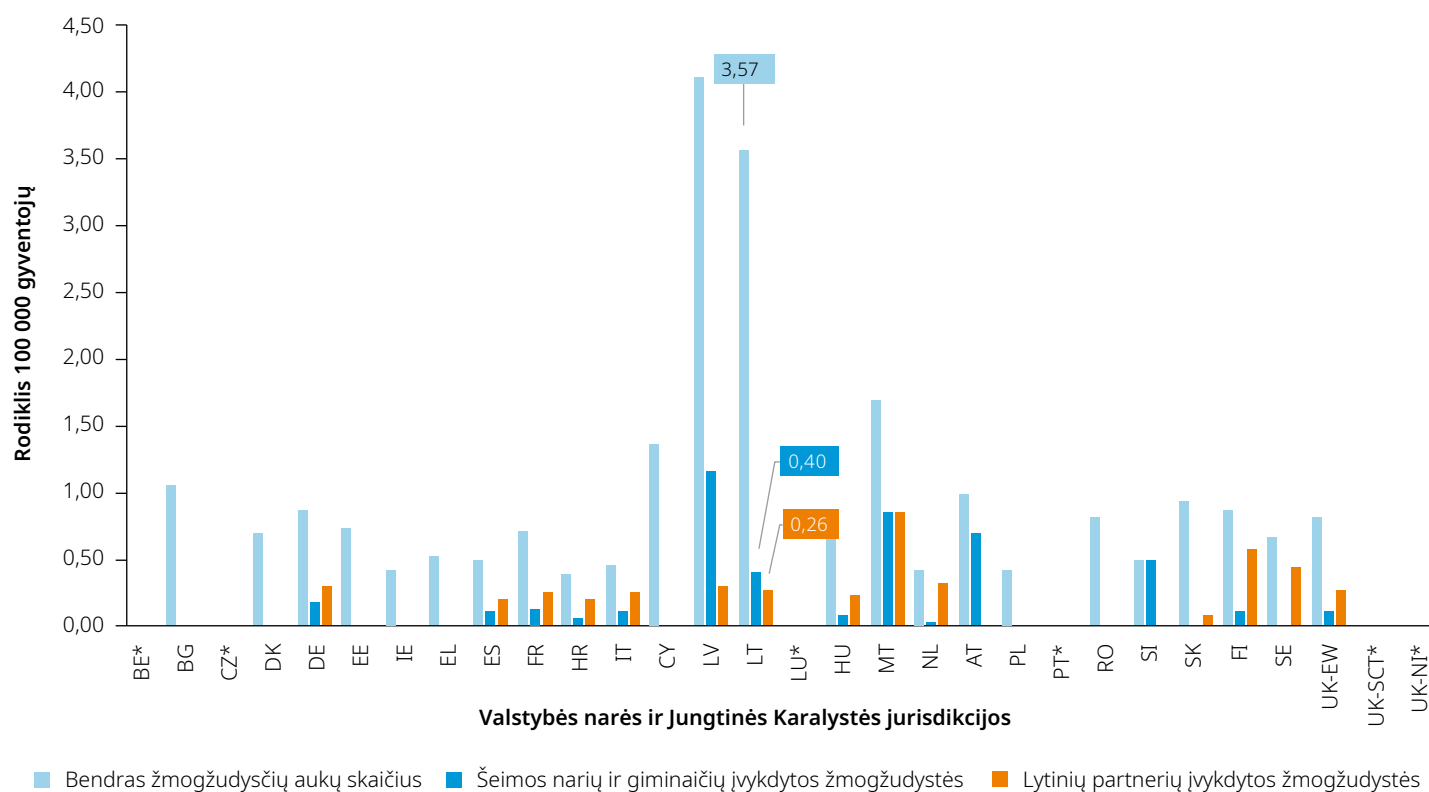
PASTABA: n. d., nėra duomenų.

Moterų žudymas ES valstybėse narėse ir Jungtinėje Karalystėje (Eurostatas)

ES lygmeniu, remdamasis ICCS, Eurostatas renka duomenis apie tyčinius moterų nužudymus, daugiausia dėmesio skirdamas žmogžudystėms, kurias įvykdė lytiniai partneriai, ir su šeima susijusioms žmogžudystėms, suskirstydamas jas pagal amžių, lytį ir santykius su nusikalstamą veiką atlikusiu asmeniu. Iš 2 diagramoje pateiktų Eurostato duomenų matyti, kad 2018 m. Lietuvoje nužudytų moterų skaičius buvo 3,57/100 000 gyventojų, t. y. antras pagal dydį rodiklis iš 24 valstybių narių, apie ku-

rias turima informacijos, ir Jungtinėje Karalystėje. Atsižvelgiant į 14 jurisdikcijų, apie kurias turima informacijos apie šeimos narių ir giminaičių žmogžudystės aukomis tapusias moteris, Lietuva yra penkta pagal šeimos ir giminaičių žmogžudysčių aukų skaičių (0,40) ir aštunta pagal tyčines žmogžudystės, kurią įvykdė lytiniai partneriai, aukų rodiklį (0,26) (iš 15 jurisdikcijų, apie kurias turima informacijos).

2 diagrama. Tyčinės žmogžudystės aukų skaičius ES valstybėse narėse ir Jungtinėje Karalystėje (2018 m.)



(*) Nėra duomenų.

Pastaba. UK-EW, Anglija ir Velsas, Jungtinė Karalystė; UK-NI, Šiaurės Airija, Jungtinė Karalystė; UK-SCT, Škotija, Jungtinė Karalystė.

Šaltinis: Eurostatas.

Informacija apie duomenis

Eurostatas reguliariai skelbia duomenis apie nusikalstamumą ir baudžiamąją teiseną. Kiekvienoje valstybėje narėje ir Jungtinėje Karalystėje policija registruoja tyčines žmogžudystes. Naudojantis šia duomenų baze neįmanoma rinkti informacijos apie su lytimi susijusių žmogžudystės motyvą, nusikalstamą veiką atlikusio asmens lytį ar amžių. Todėl neįmanoma pateikti

tikslių duomenų apie moterų žudymą. 2008 m. ir vėlesnių metų duomenys pagrįsti bendru Eurostato ir UNODC duomenų rinkimu. Šioje duomenų bazėje žmogžudystę klasifikuoja ICCS.

Duomenis galima rasti Eurostato interneto svetainėje (<https://ec.europa.eu/eurostat/data/database>).

Pagrindinės išvados

- Lietuvoje nėra teisinės moterų žudymo apibrėžties. Tačiau nusikalstamą veiką atlikęs asmuo gali būti laikomas atsakingu už nužudymą ar nužudymą labai susijaudinus.
- Yra viena įstaiga, kuri renka ir analizuoja duomenis, skirtus moterų žudymui nustatyti. Turima duomenų apie žmogžudystes, kurias įvykdė lytiniai partneriai, ir su šeima susijusias žmogžudystes.
- EIGE surinko 2014–2018 m. duomenis apie žmogžudystes ir lytinių partnerių nužudytas moteris, tačiau Lietuvoje gali būti kitų metų duomenų. Turimi duomenys apima informaciją apie aukos ir nusikalstamą veiką atlikusio asmens savybes ir aplinkybių kintamuosius.

Rekomendacijos

Tikslių ir palyginamų duomenų apie moterų žudymą rinkimas visose valstybėse narėse padeda gilinti žinias ir gerinti reaguojimą siekiant užkirsti kelią moterų žudymui⁽¹⁶⁾. Todėl svarbu:

- parengti moterų žudymo apibrėžtį, kad būtų galima rinkti statistinius duomenis, kad būtų atspindėtos konkrečios aplinkybės, susijusios su moterų žudymu;
- įgyvendinti nuolatinio duomenų rinkimo procesą;
- nustatyti išsamius duomenis, įtraukiant kintamuosius, kurie yra svarbūs nustatant pagrindinius moterų žudymo aspektus, pavyzdžiui, tuos, kuriais apibūdinamos žudymo aplinkybės ir priežastys, su lytimi susijusi motyvacija ir aukos bei nusikalstamą veiką atlikusio asmens savybės, siekiant susisteminti ir suderinti statistinių duomenų rinkimą;
- kryžminė nuoroda į aukos ir nusikalstamą veiką atlikusio asmens kintamuosius ir juos analizuoti taikant tarpsektorinį metodą;
- užtikrinti, kad būtų matomas žmogžudystės duomenų lyčių aspektas.

Ši informacijos suvestinė grindžiama EIGE tyrimo „Administracinių duomenų apie lytinių partnerių smurtą šeimoje ir moterų žudymus, susijusius su lytimi, rinkimo tobulinimas“ (angl. *Advancing administrative data collection on intimate partner violence and gender-related killings of women*) (2021 m.) informacija; ją parengė organizacija „Alternative and Response Women’s Association“ (UMAR). Daugiau informacijos žr. <https://eige.europa.eu/gender-based-violence/femicide>.

⁽¹⁶⁾ Europos lyčių lygybės institutas (EIGE) (2018 m.), *Rekomendacijos, kaip pagerinti policijos ir teisingumo sektoriuose vykdomą duomenų apie lytinių partnerių smurtą rinkimą – Lietuva*, EIGE, Vilnius; Europos lyčių lygybės institutas (EIGE) (2017 m.), *Rekomendacijos ES gerinti duomenų apie smurtą prieš moteris rinkimą*, EIGE, Vilnius; Europos lyčių lygybės institutas (EIGE) (2021 m.), *EIGE lytinių partnerių smurto prieš moteris, moterų prievartavimo ir žudymo rodikliai. Rekomendacijos, kaip pagerinti duomenų kokybę, prieinamumą ir palyginamumą*, EIGE, Vilnius.

Europos lyčių lygybės institutas

Europos lyčių lygybės institutas (EIGE) yra ES žinių centras lyčių lygybės klausimais. EIGE padeda politikos formuotojams ir visoms atitinkamoms institucijoms siekti, kad moterų ir vyrų lygybė taptų realybe visiems europiečiams, teikdama jiems specialią žinių ir palyginamų bei patikimų duomenų apie lyčių lygybę Europoje.

© Europos lyčių lygybės institutas, 2022
Leidžiama atgaminti nurodžius šaltinį.



Europos lyčių lygybės institutas
Gedimino pr. 16.
LT-01103 Vilnius
Lietuva

Kontaktiniai duomenys

<http://eige.europa.eu/>
[facebook.com/eige.europa.eu](https://www.facebook.com/eige.europa.eu)
EIGE (@eige_eu) / Twitter
[youtube.com/eurogender](https://www.youtube.com/eurogender)
<https://www.linkedin.com/company/eige>
eige.sec@eige.europa.eu
+370 52157444



Europos Sąjungos
leidinių biuras