

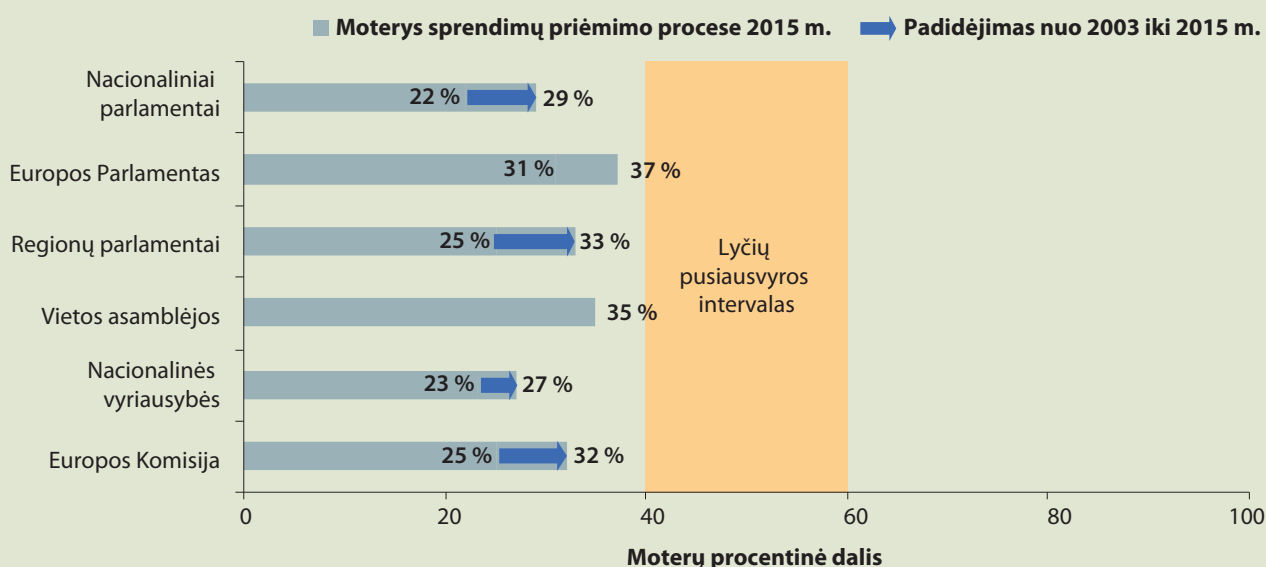
Lygiateisis moterų ir vyrų dalyvavimas politikoje yra svarbi sąlyga norint užtikrinti veiksmingą demokratiją ir gerą valdymą. Aktyvesnis moterų dalyvavimas politinių sprendimų priėmimo procese ne tik stiprina demokratinę sistemą, bet ir daro teigiamą poveikį įvairiems visuomenės gyvenimo aspektams, o tai padeda gerinti moterų ir vyrų gyvenimo kokybę. Nauda yra įvairi: teisingesnės visuomenės ir įtraukus valdymas, aukštesnis gyvenimo lygis, teigiami pokyčiai švietimo, sveikatos ir infrastruktūros srityse ir politinės korupcijos mažėjimas.

Lėtas, tačiau nuoseklus moterų kelias į vadovaujamas pareigas

Per pastarąjį dešimtmetį vis daugiau moterų užima aukščiausias vadovaujamas pareigas politinėse institucijose ir viešojoje administracijoje visoje ES. Toliau pateikiamame grafike parodoma pažanga nuo 2003 m. vietos, regionų, nacionaliniu ir Europos lygmenimis.



1 pav. Pažanga užtikrinant lyčių pusiausvyrą politinėje valdžioje 28 ES valstybėse narėse 2003–2015 m.



Vyrai ir toliau dominuoja politinių partijų vadovybėje

Moterys neformalių tinklų paribiuose

Daugumai politinių partijų Europos Sąjungoje vadovauja vyrai, kaip nurodyta EIGE ataskaitoje apie lyčių lygybę valdžioje ir sprendimų priėmimo procese (2015 m.). Ataskaitoje nurodoma, kad 2014 m. visoje ES tik 13 proc. politinių partijų vadovų ir 33 proc. vadovų pavaduotojų buvo moterys. Oficialūs ir neoficialūs politinių partijų tinklai yra labai svarbūs norint pasiekti aukščiausias pareigas, išsaugoti partijos paramą ir įgyvendinti politikos pokyčius. Neoficialia tinklaveika po darbo daugiausia užsiima vyrai. Todėl šių tinklų egzistavimas srityse, kuriose dominuoja vyrai, gali padėti užtikrinti vyrų dominavimą ir lyderystę (EIGE ataskaita apie lyčių lygybę valdžioje ir sprendimų priėmimo procese).

Lyčių stereotipai trukdo moterims užimti vadovaujamas pareigas

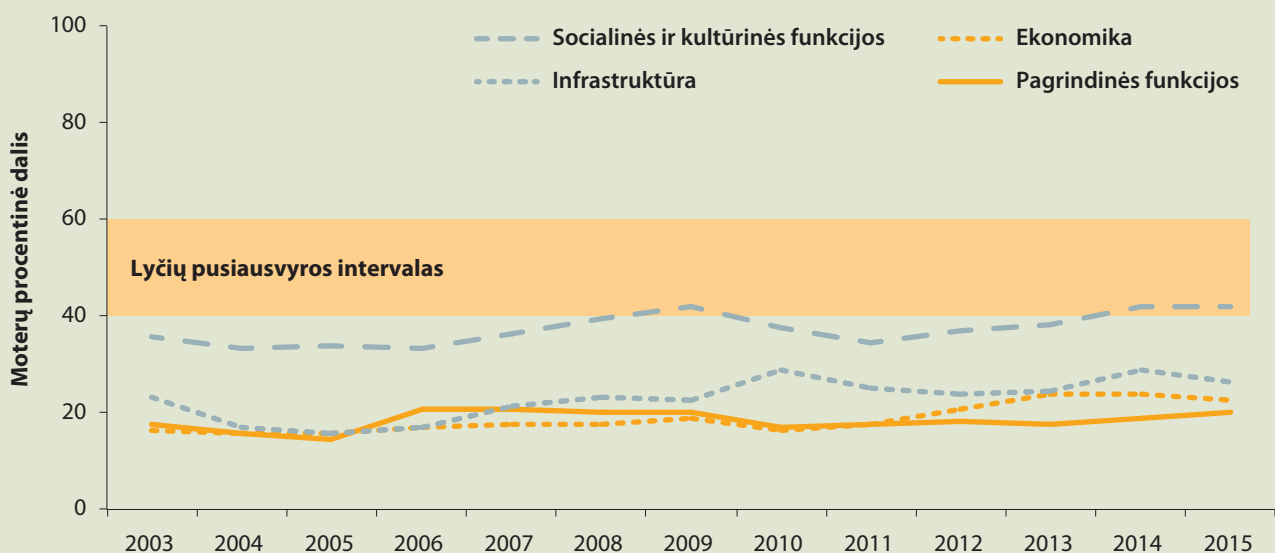
Lyčių stereotipų gajumas ir daugelio politinių partijų vidaus kultūra, kuriai dažniausiai būdingas „vyriškas“ vadovavimo stilius, vis dar trukdo užtikrinti vieningą atstovavimą. Nuo seno vadovaujamas pareigas dažniausiai eina vyrai. Ypatybės ir įgūdžiai, kurių tikimasi iš vadovų (pvz., didelis pasitikėjimas savimi,

dominavimas ar racionalus mąstymas), paprastai yra vertinamos kaip vyriškos savybės, todėl vadovavimas paprastai siejamas su vyrais. Be to, lyčių stereotipai atsispindi paskirstant ministrų kabinetų portfelius ir aukštesnes administracines pareigybes ministerijose. Vyrai dominuoja srityse, susijusiose su pagrindinėmis valstybės funkcijomis, kaip antai gynyba, teisingumas ir užsienio politika, o moterų daugiausia socialinės ir ekonominės pakraipos ministerijose. Taip sustiprinami stereotipiški lūkesčiai, kad moterų įgūdžiai tinkamesni tokiose srityse kaip švietimas, sveikatos apsauga ir kultūra.

Politinės partijos užveria duris moterims

Politinėms partijoms tenka labai svarbus vaidmuo nustatant moterų galimybių dalyvauti partinėje politikoje mastą ir kokybę. Moterų galimybės užimti vadovaujamas pareigas taip pat priklauso nuo politinių partijų ir partijų elito atstovų, kurie kontroliuoja atrankos ir priėmimo procesus. Be to, politinės partijos nustato rinkimų sąrašų tvarką, rinkimų apygardų ir partijos struktūrų trumpuosius sąrašus. Dėl šių priežasčių nuo politinių partijų daug kas priklauso.

2 pav. Moterų dalis vyriausybėse pagal sritis 28 ES valstybėse narėse 2003–2015 m.



Kas daroma siekiant užtikrinti didesnę lyčių lygybę?

Keletas ES valstybių narių aktyviau įsipareigojo siekti lyčių lygybės politinių sprendimų priėmimo procese ir nustatė privalomas arba savanoriškas lyčių kvotas, kurios padėtų užtikrinti lyčių pusiausvyrą politikoje ir siekti lyčių pusiausvyros kandidatų atrankoje. EIGE tyrimais nustatyta, kad valstybėse narėse, kuriose taikomos privalomos arba savanoriškos kvotos, moterų politinis atstovavimas vidurkis nuo 2003 m. išaugo labiausiai. Tyrimais duomenimis, 2014 m. moterų skaičiaus vidurkis nacionaliniuose parlamentuose išaugo 10 procentinių punktų ir pasiekė 29 proc. Šalyse, kuriose kvotos netaikomos, moterų atstovavimo lygis buvo 27 proc. ir vidutinis vidurkis per pastarąjį dešimtmetį išaugo minimaliai. Kvotos yra vienas iš būdų užtikrinti didesnę lyčių lygybę. Tačiau vien jų nepakanka. Siekiant paskatinti moteris aktyviau dalyvauti politikoje, būtinos ir kitos priemonės: viešos diskusijos, kampanijos, reguliari stebėseną ir kompleksinės programos.

Gerosios patirties priemonės, skirtos didinti moterų vaidmenį politinių sprendimų priėmimo procese

EIGE nustatė įvairių gerosios patirties priemonių, kad suteiktų moterims galių ir įgūdžių, būtinų siekiant politinės karjeros įvairiapusiškoje ir reprezentatyvioje aplinkoje.

Tikslingos priemonės ir iniciatyvos. Nustatyta, kad įpareigojančios teisinės arba savanoriškos politinių partijų įgyvendinamos priemonės padeda didinti moterų dalyvavimą sprendimų priėmimo procese. Be to, pažangai pasiekti būtinos įvairesnės paskatos, kaip antai viešosios diskusijos, informuotumo didinimo veikla ir skaidresnė įdarbinimo bei karjeros plėtros praktika.

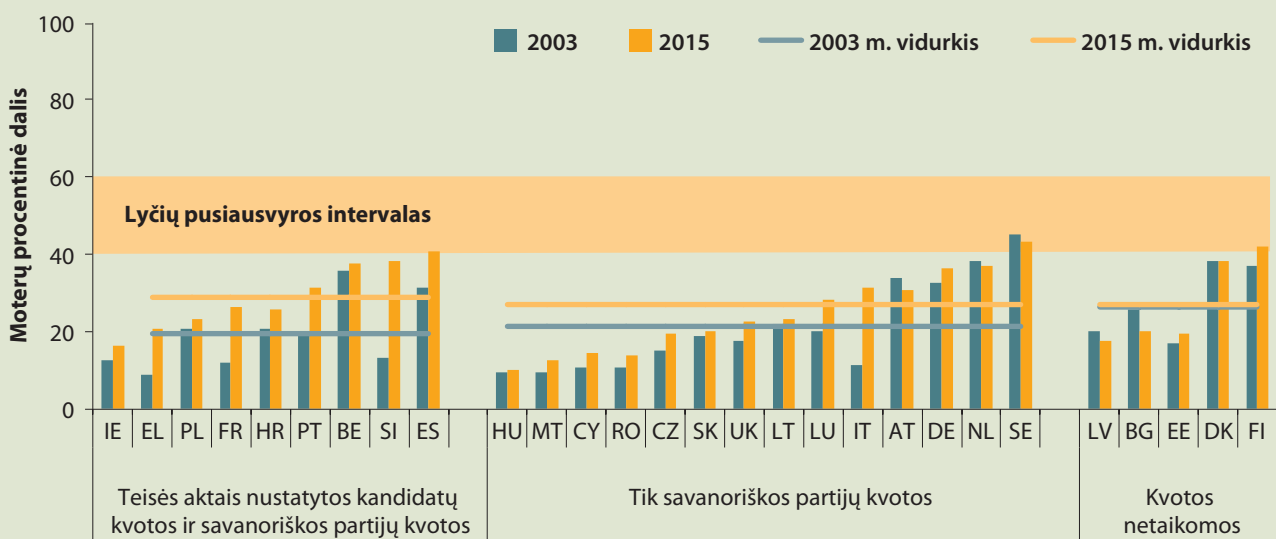
Reguliari stebėseną. Svarbu stebėti vykstančius procesus ir įvertinti, kokios iniciatyvos yra sėkmingos, o kokios – ne. EIGE Lyčių statistikos duomenų bazė gali padėti vykdyti stebėseną, nes joje pateikiama informacija suteikia galimybę analizuoti pagal lytį suskirstytus duomenis, kuriuos galima lyginti tarp visų ES valstybių narių.

EIGE reguliariai rengia ataskaitas, kuriose apžvelgiamos įvairios Pekino veiksmų platformos sritys, kaip reikalauja Europos Sąjungos Tarybai pirmininkaujančios šalys. Naujausios ataskaitos:

- Lyčių lygybė valdžioje ir sprendimų priėmimo procese (2016 m.);
- Moterų ir vyrų pensijų skirtumas Europos Sąjungoje (2015 m.);
- Lyčių lygybė ir ekonominis savarankiškumas. Darbas ne visą darbo laiką ir savarankiškas darbas (2014 m.).

Visas EIGE parengtas Pekino veiksmų platformos sričių ataskaitas ir publikacijas rasite adresu: <http://eige.europa.eu/monitoring-the-bpfa>

3 pav. Moterų dalis vyriausybėse pagal sritis 28 ES valstybėse narėse 2003–2015 m.



Jaunų moterų įtraukimas. Jei į politinį gyvenimą nebus įtraukiama daugiau jaunų moterų, nepakankamo atstovavimo moterims renkamosiose pareigose problema išliks. Mentorystė, mokymo kursai, visuomenės informavimo kampanijos ir profesionali tinklaveika gali labai padėti siekiant, kad daugiau moterų keltų savo kandidatūras, taip pat padėti joms pasirengti politinei karjerai.



Šiek tiek apie parlamentus, kurie atsižvelgia į lyčių aspektą

Parlamentai, kuriuose sukuriama moterims galimybių suteikianti darbo aplinka be priekabiavimo ir diskriminacijos, gali paskatinti daugiau moterų aktyviai įsitraukti į politiką. EIGE rengia interaktyvią internetinę

Lyčių pusiausvyrą – paprastai priimtinas santykis yra 40 su 60.

Lyčių paritetas – skaitinis principas, dažnai įvardijamas kaip santykis 50 su 50.

Kritinė masė – kai bent 30 proc. atsakingas pareigas einančių darbuotojų yra moterys arba vyrai.

Daugiau informacijos apie lyčių lygybės terminus galima rasti EIGE lyčių lygybės žodynyje ir žinyne.

<http://eige.europa.eu/rdc/thesaurus>

priemonę, kuri padeda įvertinti, kiek politinės institucijos atsižvelgia į lyčių aspektą. Priemonėje atsižvelgiama į keletą pagrindinių kriterijų – nuo rinkimų sistemų iki parlamento darbo sąlygų. Nagrinėjant kliūtis, su kuriomis susiduria politikės visuose savo karjeros etapuose, ši nauja priemonė padeda institucijoms nustatyti diskriminaciją ir parengti jai šalinti skirtas priemones.

ES politikos prioritetai






ES įsipareigojimas užtikrinti moterų ir vyrų lyčių lygybę sprendimų priėmimo procese yra įtvirtintas Europos Komisijos dokumente „Strateginė veikla siekiant lyčių lygybės 2016–2019 m.“ Jame lyčių lygybės skatinimas sprendimų priėmimo procese apibrėžiamas kaip viena iš prioritetinių sričių. Be to, dokumente pristatoma duomenų apie aukštas atsakingas pareigas einančius moteris ir vyrus rinkimo ir sklaidos veikla, vykdoma glaudžiai bendradarbiaujant su EIGE.

Europos lyčių lygybės paktu (2011–2020 m.) patvirtinamas Tarybos įsipareigojimas siekti lyčių lygybės, taip pat konkrečiai siekiama „skatinti moterų įgalinimą politiniame ir ekonominiame gyvenime“.

Europos lyčių lygybės institutas

Europos lyčių lygybės institutas (EIGE) yra ES žinių centras lyčių lygybės klausimais. EIGE padeda politikos kūrėjams ir visoms atitinkamoms institucijoms siekti, kad moterų ir vyrų lygybė taptų realybe visiems europiečiams, teikdama jiems specialių žinių ir palyginamų bei patikimų duomenų apie lyčių lygybę Europoje.

Daugiau informacijos:

<http://eige.europa.eu> 
facebook.com/eige.europa.eu 
twitter.com/eurogender 
youtube.com/eurogender 
eige.sec@eige.europa.eu 
+370 52157444 