



Europos lyčių
lygybės institutas.
2011 m.
veiklos ataskaita



Santrumpos

ALG	Aukšto lygio lyčių aspekto integravimo grupė
DG	Darbo grupė
DNE	Deleguotieji nacionaliniai ekspertai
DP	Darbo programa
EBPO	Ekonominio bendradarbiavimo ir plėtros organizacija
ECA	Europos audito rūmai
EF	Ekspertų forumas
EFSA	Europos maisto saugos tarnyba
EK	Europos Komisija
EMPL	Užimtumo, socialinių reikalų ir įtraukties generalinis direktoratas
EP	Europos Parlamentas
ETF	Europos mokymo fondas
<i>Eurofound</i>	Europos gyvenimo ir darbo sąlygų gerinimo fondas
FEMM	Europos Parlamento moterų teisių ir lyčių lygybės komitetas
FRA	Europos Sąjungos pagrindinių teisių agentūra
IDC	ELGE išteklių ir dokumentacijos centras
LAI	Lyčių aspekto integravimas
LLI	Lyčių lygybės indeksas
LMS	Bibliotekų valdymo sistema
MTGP	Metodai, priemonės ir geroji praktika
OLAF	Europos kovos su sukčiavimu tarnyba
PVP	Pekino veiksmų platforma
SIS	Statistikos informacinė sistema (reliacinė duomenų bazė, kuria remiasi ELGE lyčių lygybės indeksas)
TDO	Tarptautinė darbo organizacija
VAT	Vidaus audito tarnyba
VidT	Vidaus taisyklės
VKP	Vidaus kontrolės pajėgumai
VKS	Vidaus kontrolės standartai
VN	Europos Sąjungos valstybė narė
VT	Valdančioji taryba
VVP	ELGE vyriausiasis vykdomasis pareigūnas
WIE	Moterys, įkvepiančios Europą (kalendorius)
WINE	Europos moterų informacijos tinklas
ŽI	Žmogiškieji ištekliai

2011 m. Veiklos ataskaita

„Ekonominius ir užimtumo tikslus galime pasiekti tik išnaudodami visus turimus žmogiškuosius išteklius – tiek visoje dabo rinkoje, tiek aukščiausiuose jos prieduose.

Tai esminė mūsų ekonomikos atgaivinimo planų dalis.“¹

Viviane Reding, Europos Komisijos pirmininko pavaduotoja, atsakinga už teisingumą, pagrindines teises ir pilietybę.



¹ Europos Komisija, 2012 m. Didesnė lyčių lygybė skatina ekonomikos augimą [pranešimas spaudai], 2012 m. balandžio 16 d., paskelbta adresu: <http://europa.eu/rapid/pressReleasesAction.do?reference=IP/12/371&format=HTML&aged=0&language=EN&guiLanguage=en>

**Europe Direct – tai paslauga, padésianti Jums rasti atsakymus
į klausimus apie Europos Sąjungą**

**Informacija teikiama nemokamai telefonu (*):
00 800 6 7 8 9 10 11**

(*) Kai kurie mobiliojo ryšio operatoriai neteikia paslaugos skambinti
00 800 numeriu arba šie skambučiai yra mokami.

Daug papildomos informacijos apie Europos Sąjungą yra internete.
Ji prieinama per portalą EUROPA (<http://europa.eu>).

Katalogo duomenys pateikiami šio leidinio pabaigoje.

Liuksemburgas: Europos Sąjungos leidinių biuras, 2012

ISBN 978-92-9218-018-8
doi:10.2839/23404

© Europos lyčių lygybės institutas. 2011 m. metinė ataskaita, EIGE, 2012
Leidžiama atgaminti nurodžius šaltinį.

Printed in Belgium

SPAUSDINTA POPIERIUJE, BALINTAME NENAUDOJANT ELEMENTINIO CHLORO (ECF)



Turinys

Valdančiosios tarybos pirmininkės įžanginis žodis	4
Direktorės pratarinė	5
Kas yra Europos lyčių lygybės institutas?	7
EIGE 2011 m. tikslai	8
Remti politikos kūrimą ant tvirtų pagrindų	9
Geresnis politikos kūrimas, remiantis surinktais ir apdorotais objektyviais, patikimais ir palyginamais duomenimis	9
Darbo ir šeimos gyvenimo suderinimas – vienodo dalyvavimo darbo rinkoje sąlyga	10
Vaikų priežiūros atostogas daugiausia ima moterys	10
Daugeliui jaunesnių nei trejų metų vaikų trūksta vaiko priežiūros paslaugų	10
Senyvo amžiaus žmones daugiausia prižiūri moterys	11
EIGE siūlymai ateičiai	11
Lyčių lygybė ir klimato kaita	12
Pirmoji ES masto ataskaita apie lyčių lygybę ir klimato kaitą	12
Moterys ir vyrai daro skirtingą poveikį klimato kaitai ir patiria skirtingą jos poveikį	12
Dalyvavimas priimančioms sprendimams dėl klimato kaitos	12
Pasisikirstymas pagal lytis švietimo srityje	13
EIGE siūlymai ateičiai	14
EIGE duomenų bazė „Moterys ir vyrai Europos Sąjungoje. Faktai ir skaičiai“	14
Pateikti 62 duomenų žemėlapiai	15
Duomenų bazė sutvarkyta pagal sritis ir tose srityse naudojamus rodiklius	16
Bazė naujais duomenimis papildoma du kartus per metus	16
Lyčių lygybės Europoje kiekybinis vertinimas	18
Kam reikalingas EIGE lyčių lygybės indeksas?	18
Konceptcija	19
Statistikos informacinė sistema	19
Veiksmingos politikos kūrimo ir įgyvendinimo parama	20
Lyčių lygybės duomenų rinkimo ir apdorojimo metodai ir praktika kokybiškam darbui užtikrinti lyčių lygybės srityje	20
Kam reikalingos lyčių aspekto integravimo priemonės ir metodai?	20
Lyčių aspekto integravimo geroji praktika. Kas tai?	21
EIGE darbas lyčių lygybės mokymo srityje	21
Rinkimo metodai, priemonės ir geroji praktika parinktose Pekino veiksmų platformos srityse	21
Lyčių lygybės stereotipų klausimas	22
Vyrų ir lyčių lygybės srities veikla	23
Smurto lyties pagrindu klausimas	25
Informacijos spragos smurto lyties pagrindu srityje	25
Moterų lytinių organų žalojimas	25
Visi išteklių po vienu stogu	26
EIGE išteklių ir dokumentacijos centras	26
Išteklių sąsajų nustatymas	27
EIGE žinių ir patirties vidaus išteklių	27
Tinklų tarp daugelio veikėjų kūrimas	27
Informuotumo didinimas, tinklų kūrimas ir komunikacija	28
Komunikacijos strategija svarbiausioms EIGE veiklos sritims paremti	28
EIGE interneto svetainė ir socialinė žiniasklaida	28
Išteklių archyvas „Europos moterys“ ir „Moterys įkvepiančios Europa“ kalendorius (WIE)	29
Elektroniniai leidiniai	29
EIGE suinteresuotieji subjektai ir partneriai	30
Kaip plėsti ir stiprinti partnerystę su EIGE suinteresuotaisiais subjektais?	30
Bendradarbiavimas su kitomis agentūromis	31
Organizacija ir jos valdymas	32
Priedai	33
1 priedas: Rezultatų rodikliai, 2011 m. EIGE darbo programa	33
2 priedas: 2011 m. sutarčių sąrašas	40
3 priedas: Informacija apie EIGE atliktus tyrimus	45

Valdančiosios tarybos pirmininkės įžanginis žodis

Europai susiduriant su svarbiais socialiniais ir ekonominiais iššūkiais lyčių lygybė tapo viena iš pagrindinių politinių debatų temų. Bus sunku susidoroti dėl ekonominės krizės atsiradusiais iššūkiais, demografišėmis tendencijomis, ES integracija ir pavojais aplinkai, jei nesiimsime veiksmų, kurie moterų ir vyrų lygybę paverstų Europos ir kitų kraštų gyventojų realybe.

Labiau nei kada nors anksčiau norėčiau pabrėžti, kad Europos lyčių lygybės institutas atlieka labai svarbų vaidmenį, suteikdamas paramą politiką formuojantiems pareigūnams, ieškantiems būdų įveikti esamus iššūkius. Europos augimo strategijoje „Europa 2020“ Europos Komisijos numatytus tikslus ir užtikrinti pažangią, tvarią ir integracinę plėtrą, socialinį teisingumą ir visuomenės solidarumą, lyčių lygybė turi tapti svarbiausiu visos mūsų veiklos elementu. Siekiant įgyvendinti lyčių lygybę, politikos formuotojams būtina pateikti aktualius, palyginamus ir patikimus duomenis bei informaciją. Džiaugiuosi, kad Europos lyčių lygybės institutas sparčiai tampa Europos kompetencijos lyčių lygybės klausimais centru ir pagrindiniu šios srities specialiuųjų žinių bei patirties teikėju Europoje.

Lyčių lygybė – vienas iš geriausių atsakų į svarbiausius šiandienos klausimus. Pasaulio banko 2012 m. ataskaitoje apie lyčių lygybę ir pažangą pabrėžiama, kad lyčių lygybės stiprinimas didina produktyvumą, gerina plėtros rezultatus ir užtikrina institucijų integracinį pobūdį. Italijos banko vertinimu, jei dirbančių moterų padaugėtų iki 60 proc., bendrasis vidaus produktas išaugtų 7 proc. Europos Parlamento lyčių lygybės komitetas pateikė 83 rodiklius, taikytinus siekiant integruoti lyčių aspektus į strategiją „Europa 2020“ Europos semestro metu. Europos Komisija taip pat pabrėžia, kad moterų dalyvavimo darbo rinkoje užtikrinimas – vienas pagrindinių veiksnių, padedančių palaikyti ekonomikos augimą ir užtikrinti socialinės apsaugos sistemų finansinį pajėgumą.

Būdama Instituto valdančiosios tarybos pirmininke, didžiuojuosi, kad nepaisant ribotų išteklių, Institutas inovatyviai ir profesionaliai vykdo savo išskirtinius įpareigojimus ir jau dabar teikia reikiamą informaciją bei priemones, būtinas veiksmingai ir faktais pagrįstai politikai formuoti. 2011 m. Institutas pristatė visas Europos Sąjungos šalis apimančią duomenų bazę „Moters ir vyrai Europos Sąjungoje. Faktai ir skaičiai“, kuri apibendrina Pekino veiksmų platformos rodiklius. Šioje duomenų bazėje sukaupti išsamūs ir palyginami duomenys bei informacija apie lyčių lygybę Europos Sąjungoje ir visose jos valstybėse narėse. Siekdamas įgalinti veiksmingą valdyseną ir atskaitomybę, EIGE gerokai pažengė kurdamas Lyčių lygybės indeksą, kuris taps labai svarbia priemone vertinant moterų ir vyrų lygybę Europos Sąjungoje.

Valdančioji taryba taip pat daug dėmesio skyrė EIGE išteklių ir dokumentacijos centro kūrimui, jis jau tampa pagrindiniu įrankiu Europoje, kurio pagalba kaupiami, apdorojami ir platinami sukaupti duomenys, priemonės, metodai ir geroji praktika lyčių lygybės srityje, o Institutas tokiu būdu tampa ES institucinės atminties saugykla ir „smegenimis“ lyčių lygybės klausimais.

Norėčiau padėkoti direktorei Virginijai Langbakk ir EIGE darbuotojams už jų sėkmingą ir sunkų darbą 2011 m. Valdančioji taryba ir aš tikimės tęsti savo pastangas, kovojant su Europai kylančiais iššūkiais ir siekiant, kad moterų ir vyrų lygybė taptų kiekvieno gyvenimo realybe.

Eva M. Welskop-Deffaa
Valdančiosios tarybos pirmininkė



Direktorės pratarė

Europos lyčių lygybės institutas turi unikalius įgaliojimus **prisidėti prie lyčių lygybės skatinimo ir ją stiprinti, įskaitant lyčių aspekto integravimą į visas Bendrijos politikos kryptis ir pagal ją parengtas politikos kryptis**. Didžiudamasi galime pasakyti, kad iki 2011 m. pabaigos, po pusantrų veiklos metų lyčių lygybės srityje EIGE pateikė pirmuosius konkrečius savo darbo rezultatus, kurie padeda formuoti ES politiką ir ją įgyvendinti.

Atsižvelgdamas į ES įsipareigojimus pagal Pekino veiksmų platformą EIGE sukūrė įgyvendinimo apžvalgos principus ir metodą savo pirmojoje ataskaitoje „Moterys ir ekonomika. Darbo ir šeimos gyvenimo derinimas kaip lygaus dalyvavimo darbo rinkoje pagrindas“, kuria ES Tarybai pirmininkavusi Lenkija rėmėsi, rengdama savo oficialias išvadas. Be to, EIGE rinko visiškai neištyrta Pekino veiksmų platformai labai svarbios srities duomenis ir parengė antrą ataskaitą „Moterys ir aplinka. Lyčių lygybė ir klimato kaita“, tokiu būdu parengdama pagrindą kad 2012 m. Danijos pirmininkavimo Tarybai metu ES galėtų patvirtinti pirmuosius rodiklius, kuriais matuojami lyčių lygybės pasiekimai aplinkosaugos srityje.

Kad valstybėms narėms būtų lengviau stebėti lyčių lygybės pasiekimus įvairiose ES politikos srityse, EIGE sukūrė pirmą centralizuotą lyčių statistikos ir duomenų šaltinį – duomenų bazę „**Moterys ir vyrai Europos Sąjungoje. Faktai ir skaičiai**“, kurioje atliko lyginimus visoje Europoje ir nustatė lyčių nelygybės atvejus bei tas sritis, kuriose trūksta duomenų. Šioje lengvai prieinamoje internetinėje duomenų bazėje yra pateikta lyčių lygybės statistika, metaduomenys ir duomenų šaltiniai bei suderinta ir lengvai palyginama pagrindinė informacija. Taip pat sėkmingai 2011 m. vyko darbas kuriant platesnę centralizuotą informacijos sistemą – **Lyčių lygybės indeksą**. Po to, kai bus išanalizuoti ir pasirinkti įvairūs kiekybiškai vertintini aspektai, indeksas taps Europos Sąjungos svaria ir veiksminga priemone, kuri padės lyginti ir vertinti lyčių lygybės pažangą valstybėse narėse.

EIGE siekiantis remti politikos įgyvendinimą, kaupdamas ir apdorodamas bei platindamas lyčių lygybės metodus, priemones ir gerąją praktiką, pradėjo teikti gausybę įvairios informacijos apie vieną labai svarbią **lyčių lygybės integravimo priemonę – mokymą lyčių lygybės klausimais**. Šios priemonės tikslas – politikams, tyrėjams, praktikams ir dėstytojams teikti šaltinius ir išteklius, kurie veiksmingai paremtų jų pastangas integruoti lyčių lygybės klausimus.

Stengdamasis užpildyti informacijos ir duomenų trūkumą apie **smurtą lyties pagrindu** ES lygmeniu, institutas pradėjo rinkti ir tvarkyti informaciją apie asmenis, kurie veikia šeimyninio smurto prevencijos srityje, ir gerąją praktiką organizuojant kovos prieš smurtą ir informuotumo didinimo kampanijas bei valstybėse narėse taikomus paramos smurto aukoms metodus. Pateikęs Europos Komisijai ir Europos Parlamentui pirmą ES mastu surinktą informaciją apie moters lytinių organų žalojimą, EIGE 2011 m. pradėjo rengti pirmąsias išvadas apie šį reiškinį.

2011 m. padaryta didelė pažanga, kuriant EIGE unikalų **Išteklių ir dokumentacijos centrą (IDC)** ir siekiant, kad jis taptų patogiais naudotis vieno langelio principu paremtais vartais, per kuriuos bus galima pasiekti gausybę skaitmeninių ir materialų šaltinių bei medžiagos lyčių lygybės klausimais, kuria galės naudotis politikai, viešosios administracijos, tyrėjai, pilietinės visuomenės organizacijos ir kiti naudotojai Europos Sąjungoje ir už jos ribų. Siekdamas sukurti atskirą tarpsektorinę Europos masto platformą dialogui lyčių lygybės klausimais, EIGE pradėjo kurti elektroninę platformą, vadinamą „**Europos lyčių**



lygybės tinklu“. Taip pat 2011 m. EIGE ieškojo ir rinko politikos dokumentus bei pilkąją literatūrą apie lyčių lygybę. Ši informacija kaupiama siekiant sukurti centralizuotą institucinę atmintį, ES valstybių narių reikmėms, kuri padės sekti pokyčius šioje srityje, dalytis patirtimi ir gerąją praktiką, išlaikant visus tuos išteklius pačioje Europos Sąjungoje.

Per visus praėjusius veiklos metus instituto personalas pademonstravo didžiules pastangas, siekdamas stiprinti ir supaprastinti instituto metodus. 2011 m. stebėtinai užpildžius 92 proc. numatytų etatų, EIGE šiuo metu dirba 18 tautybių darbuotojai. Skirtingai nuo 2010 m., kuomet turėjome vos keletą darbuotojų ir veiklą pradėjome tik antrame metų pusmetyje, 2011 m. biudžeto vykdymas padidėjo 88,5 proc.

Šie reikšmingi instituto pasiekimai 2011 m. yra ne vien tik atsidavusio personalo darbo nuopelnas. Jie būtų „sunkiai pasiekiami“ be nuolatinio visos valdančiosios tarybos dalyvavimo ir paramos, visų pirma be asmeniško pirmininkės Eva M. Welskop-Deffaa ir Teisingumo GD Lygybės direktorato direktoriaus Aurel Ciobanu-Doredea atsidavimo ir pasišventimo bei bendrų Nuolatinio komiteto narių pastangų. Ši entuziastingų EIGE palaikytojų grupė padėjo susidoroti su sunkumais kūrimosi laikotarpiu, stengdamasi užtikrinti jo funkcijų teisėtumą ir profesionalumą. Ekspertų forumo, darbo grupių ir tematinų tinklų nariai taip pat teikė vertingų patarimų apie kuriamus produktus, metodus ir kontaktus su atitinkamais suinteresuotaisiais subjektais ir ekspertais. Europos Parlamento, visų pirma FEMM komiteto parama taip pat buvo labai svarbi EIGE darbui per visus praėjusius metus. Galiausiai, mano personalo energija ir lojalumas nė kiek neblėsta, ir aš nuoširdžiai dėkoju jiems už našų darbą ir aistringą atsidavimą lyčių lygybei ir mūsų visų bendriems tikslams.

Patirtis rodo, kad pagrindine ES vertybe pripažinta lyčių lygybė susiduria su didžiuliais įgyvendinimo iššūkiais. To priežastys yra netinkamas įgyvendinimo pastangų koordinavimas, nepakankamas skaičius ekspertų, dirbančių praktinį darbą, nekintantis ir nepakankamas supratimas apie šios srities sudėtingumą. Nepaisant šių sunkumų džiaugiuosi per šį santykinai trumpą agentūros gyvavimo laiką pastebėjusi, kad suinteresuotųjų subjektų apklausomis surinkti faktai ir instituto antrasis *ex-ante* vertinimas rodo, jog laikoma, kad Europos lyčių lygybės institutas atlieka svarbias užduotis, kurios nėra pavestos jokiam kitam ES institutui ar organui. 2011 m. EIGE pateko į ES agentūrų penketuką pagal populiarumą socialinėje žiniasklaidoje, o tai rodo, kad lyčių lygybė ES piliečiams yra svarbi. Pasiiekti, kad moterų ir vyrų lygybė visiems europiečiams taptų gyvenimo realybe, yra didelis iššūkis, ir jam įveikti reikia visų mūsų visiško atsidavimo ir palaikymo.

Virginija Langbakk

Europos lyčių lygybės instituto direktorė



Kas yra **Europos lyčių lygybės institutas**?

Vadovaujantis Reglamentu², institutas privalo vykdyti savo užduotis ES kompetencijos ribose, atsižvelgdamas į savo metinėje darbo programoje nustatytus tikslus ir prioritetines sritis. Komisijos pavedimu³ atliktame decentralizuotų agentūrų vertinime instituto pagrindinė užduotis apibrėžiama kaip „informavimas“, t. y. objektyvios, patikimos ir lengvai suprantamos informacijos analizavimas, sklaida bei tinklų kūrimas. Institutas priklauso pradinės paslaugas teikiančioms agentūroms, kurios tiria būsimus politikos klausimus, atlieka tyrimus, renka ir derina atitinkamus duomenis ir platina informaciją, kuria turėtų remtis politikos kūrėjai. Europos Parlamento studijoje⁴ Europos lyčių lygybės instituto užduotys laikomos naujomis užduotimis, t. y. užduotimis, kurių anksčiau nevykdė nei Komisija, nei valstybės narės. Joje institutas skatinamas „veikti kaip žinių centras ir koordinuojanti struktūra, kuri renka, analizuoja ir klasifikuoja faktus, skaičius, tyrimų rezultatus ir t. t., ir juos teikia asmenims, veikiantiems lyčių lygybės srityje“⁵.

Steigiamasis aktas, Reglamentas (EB) Nr. 1922/2006, nustato EIGE šiuos bendrus tikslus (2 straipsnis):

prisidėti prie lyčių lygybės skatinimo ir ją stiprinti, įskaitant lyčių aspekto integravimą į visas Bendrijos politikos kryptis ir pagal ją parengtas nacionalinės politikos kryptis bei kovą su diskriminacija dėl lyties, bei ugdyti ES piliečių sąmoningumą lyčių lygybės klausimu teikiant techninę pagalbą Bendrijos institucijoms, visų pirma Komisijai, ir valstybių narių valdžios institucijoms, kaip nustatyta reglamento, įsteigiančio Europos lyčių lygybės institutą 3 straipsnyje.⁶

Po to, kai 2010 m. birželio mėn. EIGE tapo finansiniu ir administraciniu atžvilgiu savarankiška institucija, du tūkstančiai vienuolikieji metai buvo pirmieji pilni EIGE veiklos metai. EIGE struktūra atitinka jos įgaliojimus ir užduotis, kurie yra nustatyti Reglamente ir instituto Valdančiosios tarybos

patvirtintose užduotyse, išdėstytose 2010–2012 m. laikotarpio vidurio darbo programoje ir 2012 m. metinėje darbo programoje.

Vadovaudama instituto kasdieniam darbui, direktorė palaiko glaudžius darbo santykius su **Valdančiąja taryba** (sprendimų priėmimo organu) ir **Ekspertų forumu** (patariamuoju organu). Kad galėtų užtikrinti aukščiausius kompetencijos standartus ir plačias tarpdalykines lyčių lygybės sritis specialiausias žinias ir patirtį, Valdančioji taryba susideda iš aštuoniolikos valstybių narių atstovų ir vieno Europos Komisijos atstovo.⁷

Ekspertų forumą sudaro visų Europos Sąjungos valstybių narių kompetentingų institucijų nariai, kurie specializuojasi lyčių lygybės klausimais, Europos lygmens socialiniai partneriai ir bendrijų lygmens nevyriausybinų organizacijų nariai. Ekspertų forumas – tai vieta, kurioje keičiamasi informacija lyčių lygybės klausimais ir kvalifikuoti ekspertai dalijasi žiniomis. Viena iš pagrindinių forumo užduočių – užtikrinti glaudų instituto ir valstybių narių kompetentingų institucijų bendradarbiavimą.

EIGE vizija ir misija

Vyrų ir moterų lygybė yra ir pagrindinė teisė, ir bendras Europos Sąjungos principas, todėl Europos lyčių lygybės instituto vizija – moterų ir vyrų lygybę paversti realybe Europoje ir už jos ribų.

Siekdamas įgyvendinti savo viziją,

Europos lyčių lygybės institutas
sieks tapti Europos kompetencijos lyčių lygybės klausimais centru.

² 2006 m. gruodžio 20 d. Europos Parlamento ir Tarybos reglamentas (EB) Nr. 1922/2006, įsteigiantis Europos lyčių lygybės institutą. <http://eur-lex.europa.eu/LexUriServ/LexUriServ.do?uri=OJ:L:2006:403:0009:0017:LT:PDF>.

³ *Meta-study on de-centralised agencies: cross-cutting analysis of evaluation FINDINGS. Final report, 2008. Eureval. (Decentralizuotų agentūrų metastudija. Įvairių sričių vertinimo išvadų analizė. Galutinė ataskaita, 2008. Eureval).*

⁴ *EP (2007) Agencies: origin of tasks, local conditions and staffing. (Agentūros. Užduočių kilmė, vietinės sąlygos ir personalas).*

⁵ *European Parliament, Role of a future European gender institute, 2002. (Būsimojo Europos lyčių lygybės instituto vaidmuo, 2002).*

⁶ 2006 m. gruodžio 20 d. Europos Parlamento ir Tarybos Reglamentas (EB) Nr. 1922/2006, įsteigiantis Europos lyčių lygybės institutą.

⁷ *Valstybių narių atstovus skiria ES Taryba atitinkamų valstybių narių teikimu, o Komisija savo atstovus į Valdančiąją tarybą skiria tiesiogiai.*

EIGE 2011 m. tikslai

Kad galėtų vykdyti veiklą, EIGE per pirmuosius veiklos metus sukūrė pagrindines būtinąsias struktūras, kurios atitinka agentūros specialius poreikius, ir parengė darbo metodus, kurie padėjo pagrindus sklandžiam Reglamente institutui priskirtų užduočių įgyvendinimui. Institutas išskirtinai imasi spręsti tik tas lyčių lygybės užduotis, kurių Europos lygmeniu nesprenžia kitos ES institucijos. Instituto specializacija – centralizuotai rinkti patikimą informaciją apie lyčių lygybę iš visų valstybių narių ir vykdyti bei koordinuoti tyrimus. Surinkta informacija analizuojama ir platinama įvairioms ES institucijoms ir įstaigoms, valstybėms narėms, politikams ir kitoms suinteresuotiesiems subjektams. Kita unikali EIGE vykdoma užduotis – lyčių lygybės integravimo į įvairias politikos kryptis priemonių kūrimas ES lygmeniu ir nacionalinių priemonių vertinimas. Ši veikla padeda stiprinti instituto viziją ir plėtoti institucijos, kurios specializacija – po visą Europą išsibarsčiusios, sistemingai nelabai įmanomos ieškoti informacijos rinkimas ir platinimas plačiai auditorijai, technines galimybes⁸.

Siekdamas **tapti Europos informacijos apie lyčių lygybę kompetencijos centru**, institutas renka, analizuoja ir platina atitinkamą objektyvią, lyginamąją ir patikimą informaciją apie lyčių lygybę ir kartu teikia rekomendacijas kaip gerinti duomenų palyginamumą ir patikimumą bei informacijos nuoseklumą.

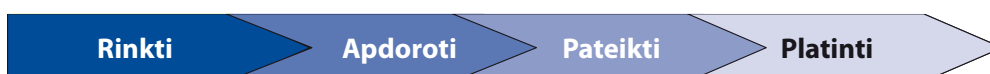
Iki 2011 m. vidurio institutas, atsižvelgdamas į **Pekino veiksmų platformoje** nustatytus tikslus ir Europos Sąjungos Tarybos patvirtintus Pekino rodiklius, nustatė veiksmingą ir patikimai veikiančią tvarką lyčių lygybės pažangai Europos Sąjungoje apžvelgti. Institutas suteikė paramą ES Tarybai pirmininkavusioms šalims, parengęs savo pirmą ataskaitą „Moterys ir ekonomika“ (Lenkijos pirmininkavimo metu) ir antrą ataskaitą „Moterys ir aplinka“ (Danijos pirmininkavimo

metu). Be to, EIGE parengė pagrindinę suderintą lyginamąją informaciją, kurioje yra išsamiai apžvelgti visi Pekino rodikliai, ES lygmens duomenys ir egzistuojantys duomenų šaltiniai. Ši pradinė duomenų bazės versija yra naudinga priemonė, padedanti priimti politinius sprendimus, nustatyti duomenų spragas ir lyčių nelygybę ES lygmeniu.

Siekdamas įvykdyti jam skirtą užduotį sukurti ir pateikti Europos Sąjungai funkcionalią priemonę, kuri padėtų nustatyti didžiausios lyčių nelygybės sritis valstybėse narėse, įvertinti lyčių lygybės būklę bei pažangą ir pasiūlyti stebėsenos ir vertinimo rodiklius, EIGE uoliai kūrė **Europos lyčių lygybės indeksą**.

Antroji pagrindinė svarbi sritis, kuriai EIGE skyrė daug pastangų, buvo lyčių lygybės **duomenų rinkimo ir apdorojimo bei lyčių lygybės integravimo metodai ir priemonės**. 2011 m. EIGE pradėjo rinkti ir apdoroti informaciją apie metodus, priemones ir gerąją praktiką, taikomą lyčių lygybės mokymo ir smurto lyties pagrindu srityse. Be to, buvo renkama informacija tokiose srityse, kaip vyrai ir lyčių lygybė, požiūris į lyčių lygybę ir lyčių lygybės suvokimas. Sukurtas ir išbandytas specialus būdas, kaip dirbti renkant ir apdorojant informaciją apie gerąją praktiką. Lyčių lygybės integravimo srityje mums pavyko nustatyti pirmuosius veiksmingus lyčių lygybės integravimo būdus ir priemones. Paskutinį metų ketvirtį EIGE išleido pirmą publikaciją apie lyčių lygybės integravimo gerąją praktiką, kurioje ypač daug dėmesio skirta mokymui, kaip lyčių lygybės integravimo priemonei.

Trečioji pagrindinė veiklos sritis ir vienas iš unikaliausių instituto produktų yra **lšteklų ir dokumentacijos centras (IDC)**. Tai pagrindinė priemonė, kurią EIGE naudoja surinktiems duomenims, priemonėms, metodams, gerajai praktikai ir kitai



⁸ Europos Komisija, Europos lyčių instituto galimybių studija, 2002.



su lyčių lygybe susijusiai informacijai **saugoti, apdoroti ir platinti** daugybei galutinių naudotojų Europos Sąjungoje. IDC sukurtas ir laikosi ant trijų pamatų: 1) internetinis ir materialus **dokumentacijos centras**, kuriame laikomos knygos, politiniai dokumentai ir skaitmeniniai šaltiniai, 2) **žinių centras**, per kurį surinkti duomenys ir informacija bus apdorojami ir platinami, ir 3) **Europos lyčių lygybės tinklas**, kuris pirmiausia veikia virtualioje platformoje, skatindamas keistis informacija ir didindamas EIGE suinteresuotųjų subjektų informuotumą apie lyčių lygybę. IDC jau įrodė savo naudą, nes per viešai prieinamą duomenų bazę instituto darbas Pekino rodiklių srityje 2011 m. tapo matomas ir prieinamas plačiajai visuomenei.

Remti politikos kūrimą ant tvirtų pagrindų

Lyčių lygybės politikos veiksmingumą reikia įvertinti, nes atskaitomybė laikoma pagrindine veiksmingos valdyšenos sąlyga. Šioje srityje instituto atliekamas metodinis darbas gali paskatinti dar geriau palyginti valstybių narių statistikos tarnybų turimus duomenis ir sukurti specialius reguliariai papildomus lyčių lygybės statistikos išteklius (kuriuose dėmesys skiriamas pagrindiniams lyčių lygybės aspektams), nes atrodo, kad dabartinės pastangos apsiriboja tik kiekybiškai jau įvertintų duomenų suskirstymu pagal lytį.

Palyginamų duomenų teikimą sprendimų priėmėjams ir kitiems lyčių statistikos ir informacijos naudotojams kaip svarbiausią prioritetą įvardijo nacionalinio, Europos ir tarptautinio lygmens suinteresuotieji subjektai, kurie „nurodė, kad duomenų rinkimas ypač svarbus tose srityse, kuriose lyginti duomenis visoje Europoje kol kas neįmanoma, nes nėra patikimų duomenų. Nors kai kuriose srityse (pvz., užimtumo, sprendimų priėmimo ar sveikatos srityse) duomenų yra, kitose srityse (pvz., aplinkosaugos, smurto ir mažumų srityse) palyginamų duomenų nėra. Kai kurie suinteresuotieji subjektai mano, kad tikslesni valstybių narių duomenų, surinktų laikui bėgant, palyginimai tiesiogiai paveiktų jų

elgesį ir pagerintų jų rezultatus bei įrodymais grįstos politikos kūrimą“.⁹

Geresnis politikos kūrimas, remiantis surinktais ir apdorotais objektyviais, patikimais ir palyginamais duomenimis

Europos Komisijos 2010–2015 m. moterų ir vyrų lygybės strategijoje¹⁰ Europos lyčių lygybės institutui skiriama užduotis rengti ataskaitas apie Pekino veiksmų platformos įgyvendinimą itin svarbiose srityse.

2010–2015 m. moterų ir vyrų lygybės strategija*

„Institutas padės Komisijai ir valstybėms narėms stebėti Pekino veiksmų platformoje nustatytus ES lygmens rodiklius itin svarbiose srityse ir, prireikus, parengti tolesnius rodiklius (pvz., susijusius su moterimis ir aplinka).“

* Veiksmai, kuriais įgyvendinama 2010–2015 m. moterų ir vyrų lygybės strategija, išvardyti Komisijos komunikate Europos Parlamentui, Tarybai, Europos ekonomikos ir socialinių reikalų komitetui ir Regionų komitetui, COM(2010) 491; SEC(2010) 1080.

2011 m., siekdamas atlikti šį vaidmenį, EIGE prisistatė kaip naujas institucinis veikėjas, kuris stebi pokyčius įvairiose Pekino platformos srityse. Atlikdami šį darbą ir stebėdami pokyčius, mes naudojame esamus rodiklius ir siūlome naujus tose srityse, kur jokių rodiklių iki šiol nebuvo, ir teikiame išsamias padėties analizes ir ataskaitas apie *status quo*. Per visus šiuos metus EIGE darbą rėmė Tarybai pirmininkaujančių šalių vyriausybės, Europos Komisijos Teisingumo generalinis direktoratas, Eurostatas, Aukšto lygio lyčių aspekto integravimo grupė ir EIGE Pekino rodiklių darbo grupė.



⁹ Antrasis ex-ante vertinimas, p. 40.

¹⁰ <http://eur-lex.europa.eu/LexUriServ/LexUriServ.do?uri=COM:2010:0491:FIN:LT:PDF>.

Darbo ir šeimos gyvenimo suderinimas – vienodo dalyvavimo darbo rinkoje sąlyga

Svarbiausi instituto produktai 2011 m. – pirmosios dvi paskelbtos ataskaitos Lenkijos pirmininkavimo ES Tarybai metu¹¹ (2011 m. liepa–gruodis) ir Danijos pirmininkavimo metu (2011 m. sausis–birželis). Ataskaita „Pekino veiksmų platformos įgyvendinimo apžvalga. Moterys ir ekonomika. Darbo ir šeimos gyvenimo suderinimas – vienodo dalyvavimo darbo rinkoje sąlyga“¹² paremta *Fondazione Giacomo Brodolini* surinkta ir institutui toliau apdoroti perduota informacija (studijos aprašą žr. 3 priede). Šioje ataskaitoje apžvelgiami pagrindiniai teisės aktų ir politikos pokyčiai ES lygmeniu tokiais klausimais, kaip motinystės, tėvo ir vaiko priežiūros atostogos, naujausi vaiko priežiūros atostogų duomenys, suskirstyti pagal lytį, duomenys apie apmokamą ir neapmokamą dirbto darbo laiką, senyvo amžiaus asmenų priežiūros paslaugų prieinamumas ir naudojimas vaikų priežiūros paslaugomis valstybėse narėse. Šių klausimų vertinimas išreikštas ES Tarybos patvirtintais kokybiniais ir kiekybiniais rodikliais.

Vaikų priežiūros atostogas daugiausia ima moterys

Ataskaita rodo kad nepaisant gana didelės pažangos valstybėse narėse, **vaikų priežiūros atostogas daugiausia ima moterys**. Tėvai ypač retai naudojami vaikų priežiūros atostogomis, jei šios atostogos organizuojamos remiantis šeimos teisėmis (o ne atskiro asmens neperleidžiamomis teisėmis) ir yra prastai apmokamos. Dirbančių tėvų, imančių vaiko priežiūros atostogas, procentas palyginti su dirbančių moterų, imančių vaikų priežiūros atostogas, yra pagrindinis darbo ir asmeninio bei šeimos gyvenimo suderinimo rodiklis, pagal kurį vertinama lyčių lygybė.

Daugeliui jaunesnių nei trejų metų vaikų trūksta vaiko priežiūros paslaugų

Remiantis faktais, iki 2009 m. tik devynios valstybės narės buvo pasiekusios Barselonos Europos Vadovų Tarybos numatytą užduotį pasiekti¹³, kad 33 proc. jaunesniems kaip trejų metų vaikams būtų teikiamos formalios vaiko priežiūros paslaugos. Kitose devyniose ES valstybėse narėse tik mažiau kaip 10 proc. jaunesnių kaip trejų metų vaikų naudojosi formaliomis vaiko priežiūros paslaugomis.



Ataskaita „Pekino veiksmų platformos įgyvendinimo apžvalga. Moterys ir ekonomika. Darbo ir šeimos gyvenimo suderinimas – vienodo dalyvavimo darbo rinkoje sąlyga“.



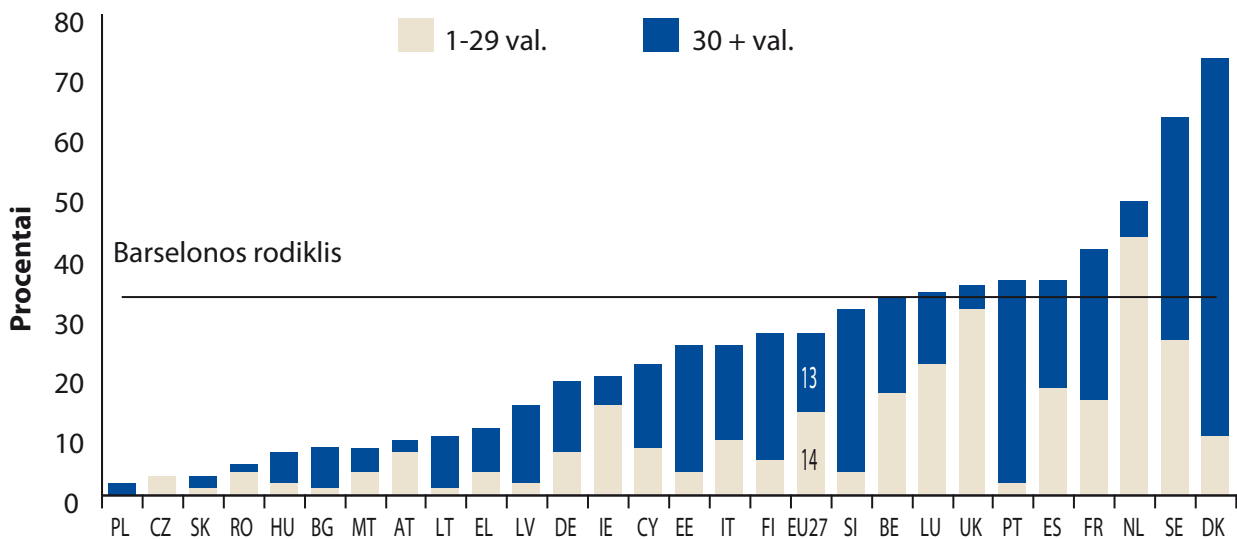
Pagrindinės išvados „Pekino veiksmų platformos įgyvendinimo apžvalga. Moterys ir ekonomika. Darbo ir šeimos gyvenimo suderinimas – vienodo dalyvavimo darbo rinkoje sąlyga“.

¹¹ Daugiau informacijos apie EIGE vidaus darbo organizavimą žr. 2011 m. EIGE metinę darbo programą ir 2011 m. metinę veiklos ataskaitą. Išspausdintas ataskaitas galima gauti iš EIGE arba atsisiųsti iš EIGE internetinės svetainės.

¹² Visą ataskaitą ir pagrindines išvadas galima rasti EIGE svetainėje: www.eige.europa.eu arba išspausdintas. Pagrindinės išvados yra taip pat paskelbtos vokiečių, prancūzų ir lenkų kalbomis.

¹³ 2002 m. Barselonos Europos Vadovų Taryba nustatė, jog iki 2010 m. vaikų priežiūros paslaugos turėtų būti teikiamos: ne mažiau kaip 90 proc. vaikų nuo 3 metų iki mokyklinio amžiaus ir ne mažiau kaip 33 proc. jaunesnių nei 3 metų vaikų.

Jaunesnių nei 3 metų vaikų, gaunančių formalias vaiko priežiūros paslaugas nuo 1 iki 29 val. ir 30+ valandų, procentas



Šaltinis: EU-SILC.

GEROS KOKYBĖS VAIKO PRIEŽIŪRA

ES lygmeniu pripažinta, kad įperkamos ir geros kokybės vaiko priežiūros paslaugos yra svarbi priemonė, siekiant didinti moterų dalyvavimą darbo rinkoje ir lyčių lygybę.

Formalių šio amžiaus grupės vaiko priežiūros paslaugų trūkumas neleidžia tinkamai derinti darbo ir ameninio bei šeimos gyvenimo. Moterys po gimdymo yra labiausiai pažeidžiamos bei susiduria su didesniais sunkumais norėdamos įsidarbinti.

Be to, tėvai, derindami darbą ir asmeninį bei šeimos gyvenimą, susiduria su vis didesniais sunkumais, kuriuos galima paaiškinti tuo, kad formalių vaiko priežiūros paslaugų teikimo valandos yra nesuderintos su tėvų darbo valandomis. Dėl pakankamų, įperkamų, lanksčių ir aukštos kokybės vaiko priežiūros paslaugų trūkumo daugelis moterų negali gauti ir išlaikyti darbo, ir tai galiausiai atsiliepia lyčių lygybei.

Senyvo amžiaus žmonės daugiausia prižiūri moterys

Pastaraisiais metais ES lygmeniu vis dažniau darosi aktualesnė senyvo amžiaus žmonių, negalinčių savimi pasirūpinti, priežiūros problema. Tyrimas rodo, kad senyvus priklausomus žmones dažniausiai prižiūri šeima (sutuoktinis, vaikai, giminės) arba draugai ir artimi kaimynai. Apskaičiuota, kad 27 ES valstybėse narėse vidutiniškai tik apie 14 proc. slaugos reikalaujančių pagyvenusių žmonių yra prižiūrimi tam skirtose įstaigose.

ILGALAIKĖ PRIEŽIŪRA

Daugumoje ES valstybių narių ilgalaikėmis priežiūros paslaugomis daugiausia naudojasi moterys. Taip yra dėl to, kad jų vidutinis amžius yra ilgesnis, o gyvenimo dalis, kai jų sveikata yra gera, yra trumpesnė.

Slaugos ir priežiūros darbą daugiausia atlieka 40–60 metų moterys. Tikėtina, kad atliekant šias pareigas, joms yra sunkiau derinti darbą ir asmeninį bei šeimos gyvenimą. Apytikriai vertinimu, darbą turi palikti apie 10 proc. moterų, prižiūrinčių slaugos reikalaujančius senyvo amžiaus žmones.

EIGE siūlymai ateičiai

Suderinti ir palyginami statistiniai duomenys – patikima priemonė, kurią naudodamos valstybės narės ir Europos Sąjunga gali įvertinti ir stebėti lyčių lygybės pokyčius. Ja galima veiksmingai naudotis informuotumui didinti apie darbo, asmeninio ir šeimos gyvenimo derinimo svarbą, siekiant lyčių lygybės tikslų Europos Sąjungoje ir už jos ribų.

Rekomenduotinas geresnis lyčių lygybės aspektų integravimas į nacionalines ir tarptautines statistikos sistemas, visų pirma renkant ir tvarkant duomenis pagal lytis, kurių reikia politikai kurti, įgyvendinti, stebėti ir vertinti. Atsižvelgiant į duomenų rinkimo sunkumus ir sąnaudas, siūloma stiprinti pagrindinių duomenų rinkėjų bendradarbiavimą.

Lyčių lygybė ir klimato kaita

2012 m. pirmoje pusėje ES Tarybai pirmininkavusi Danija kartu su Komisija, aukšto lygio lyčių aspekto integravimo grupė ir EIGE nusprendė peržiūrėti Pekino veiksmų platformos K sritį „Moterys ir aplinka“, daugiausia dėmesio skiriant lyčių lygybei ir klimato kaitai, ir pasiūlyti rodiklius šioje srityje.

Pirmoji ES masto ataskaita apie lyčių lygybę ir klimato kaitą

Antroji reikšminga 2011 m. paskelbta EIGE ataskaita – „Pekino veiksmų platformos K srities „Moterys ir aplinka. Lyčių lygybė ir klimato kaita“ įgyvendinimo Europos Sąjungoje apžvalga“¹⁴. Ši ataskaita remiasi informacija, kurią surinko ir institutui naudoti perdavė *Milieu Ltd ir Life e.V.* (tyrimo aprašą žr. 3 priede). Ataskaitoje apžvelgiama valstybių narių pažanga įgyvendinant K srities „Moterys ir aplinka“ tikslus. Tai pirmoji ES masto ataskaita apie lyčių lygybę ir klimato kaitą, teikianti palyginamus ES lygmens duomenis. Pagrindinis dėmesys skiriamas moterų dalyvavimui priimant viešajame sektoriuje su klimato kaita susijusius sprendimus nacionaliniu, ES ir tarptautiniu lygmeniu, taip pat trečiojo lygmens tikslųjų mokslų ir technikos srities studentų pasiskirstymui pagal lytis. Ataskaitoje nurodyti pirmieji rodikliai, kuriais politikos kūrėjai gali remtis vertindami klimato kaitos politikos pažangą lyčių lygybės požiūriu.

Moterys ir vyrai daro skirtingą poveikį klimato kaitai ir patiria skirtingą jos poveikį.

ATSAKAS Į KLIMATO KAITĄ

Siekiant sukurti ir išlaikyti tvarų ir veiksmingą atsaką į klimato kaitą, lyčių lygybė ir jos rodikliai turi tapti visuose lygmenyse sudedamąja visos politikos ir visų veiksmų dalimi.

Klimato kaita – vienas pagrindinių mūsų laikų iššūkių, todėl tausoti klimatą šiandien mūsų būsimoms kartoms yra vienas iš Europos Sąjungos prioritetų. Tyrimai rodo, kad klimato kaita skirtingai veikia moteris ir vyrus. Susidūrus su šiuo iššūkiu,

moterų ir vyrų poreikiai, prioritetai ir galimybės yra skirtingi, ir į moterų balsą čia įsiklausoma ir atsižvelgiama. Todėl siekiant sukurti ir išlaikyti tvarų ir veiksmingą atsaką į klimato kaitą, lyčių lygybė ir jos rodikliai turi tapti visuose lygmenyse sudedamąja visos politikos ir visų veiksmų dalimi.

Analizė rodo, kad, nepaisant ES lyderiavimo tarptautinėse derybose dėl klimato kaitos, lyčių lygybės aspektai Europos ir tarptautinio lygmens politikos iniciatyvose ir diskusijose dažniausiai pamirštami. Ataskaitoje atskleidžiami labai svarbūs lyčių lygybės ir klimato kaitos ryšiai, todėl norint, kad klimato kaitos politikoje būtų geriau reaguojama į moterų ir vyrų bei visos visuomenės poreikius, labai svarbu ją kuriant atsižvelgti į tuos ryšius.

Dalyvavimas priimant sprendimus dėl klimato kaitos

NEPAKANKAMAS DALYVAVIMAS

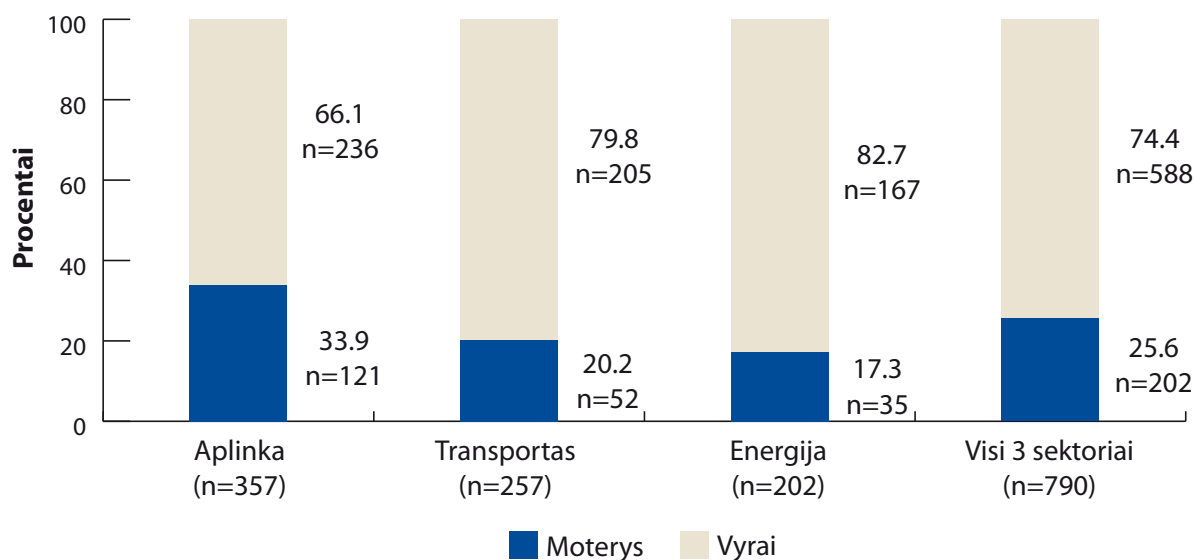
Moterys nepakankamai dalyvauja priimant sprendimus dėl klimato kaitos nacionaliniu, Europos ir tarptautiniu lygmenimis.

Surinkti faktai liudija, kad vis dar mažai moterų dalyvauja priimant sprendimus dėl klimato kaitos nacionaliniu, Europos ir tarptautiniu lygmenimis. Didžiausias procentas moterų, dalyvaujančių priimant sprendimus, nustatytas tarptautiniu lygmeniu, t. y. nacionalinėse Jungtinių Tautų bendrosios klimato kaitos konvencijos delegacijose moterys sudaro 39 proc.

ES lygmeniu priimant sprendimus dėl klimato kaitos, moterys sudaro 38 proc. Europos Komisijos Generaliniuose direktoratuose (GD), susijusiuose su klimato kaita, moterų yra beveik 27 proc. Aplinkos generaliniame direktorate moterų, užimančių aukštus postus, yra 25 proc., o Mobilumo ir transporto generaliniame direktorate tik 13 proc. Europos Parlamente moterų yra vidutiniškai daugiau nei Europos Komisijoje, t. y. komitetuose, kurių darbas yra glaudžiai susijęs su klimato kaita (Aplinkos, visuomenės sveikatos ir maisto saugos; Transporto ir turizmo; Pramonės, tyrimų ir energetikos komitetuose), moterų yra 39 proc.

¹⁴ Visa ataskaita ir jos pagrindinės išvados yra paskelbtos atskiru leidiniu ir EIGE interneto svetainėje: www.eige.europa.eu. Pagrindinės išvados galima rasti ir vokiečių, prancūzų bei danų kalbomis.

Moteryų, užimančių aukštus su klimato kaita susijusius postus nacionalinėse ministerijose, atsakingose už aplinką, transportą ir energetiką, procentas, pagal sektorius, EU 27



Šaltinis: 2011 m. rugpjūčio–spalio mėn. surinkti valstybių narių duomenys.

Valstybių narių lygmeniu pirmiausia skiriasi moterų ir vyrų, dalyvaujančių priimant sprendimus įvairiais politiniais ir administraciniais lygmenimis, procentas. Daugiau moterų yra tarp vidurinio lygmens, t. y. nacionalinių ministerijų skyrių, vadovų nei tarp aukštesnio politinio ir administracinio lygmens vadovų. Tik 26 proc. aukštų postų nacionalinėse ministerijose, atsakingose už aplinkosaugą, transportą ir energetiką, užima moterys. Pastebėta ir kitų skirtumų sektorius lyginant horizontaliai. Aplinkos ministerijose sprendimus priima daugiau moterų (34 proc.) nei transporto ir energetikos sektoriuose, kur moterų dalis sudaro atitinkamai 20 proc. ir 17 proc.

Pasiskirstymas pagal lytis švietimo srityje

PASISKIRSTYMAS ŠVIETIME

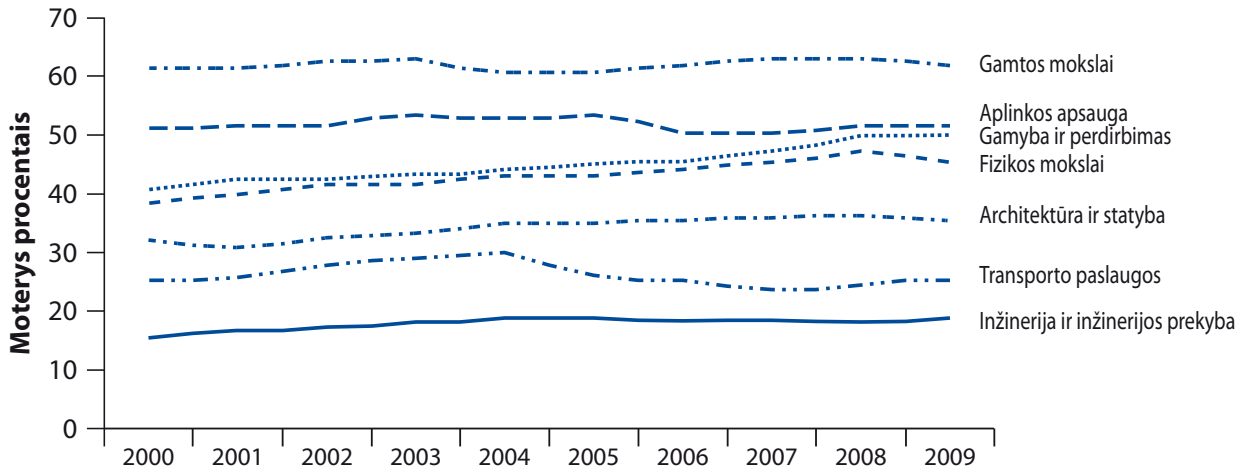
Moteryų ir vyrų dalis tarp įvairių sričių absolventų yra labai skirtinga.

Toliau ataskaitoje parodoma, jog moterų ir vyrų dalis tarp tikslųjų mokslų ir technikos mokslų absolventų labai skiriasi. 2009 m. moterys tarp technikos mokslų srities absolventų sudarė tik 28 proc.: architektūros ir statybos srityje 36 proc., transporto paslaugų srityje 26 proc. ir inžinerijos bei inžinerinių specialybių srityje 18 proc. Moterų ir vyrų specialybės pasirinkimui įtakos turi švietimo srityje egzistuojantys stereotipai lyčių atžvilgiu, aukštą lygį tiksluosiuose moksluose ir inžinerijoje pasiekusių moterų, kurios gali būti sėkmingais pavyzdžiais, trūkumas, taip pat nepakankamas atsivėlgimas į lyčių lygybės aspektą profesinio orientavimo ir konsultavimo metu vyresnėse vidurinės mokyklos klasėse. Atskleidus tikslųjų mokslų socialinę naudą bei asmeninę naudą pačioms moterims ir į tikslųjų mokslų mokymo turinį integravus įvairnesnį studijuojamus dalykus, būtų galima pritraukti daugiau moterų į šias švietimo sritis.



Jei klimato kaitos politika nebus orientuota į visus vartotojus, ji bus daug mažiau veiksminga.

Moterų procentas tarp tam tikrų parinktų sričių trečiojo lygmens absolventų, EU 27, 2000–2009 m.



Šaltinis: Eurostatas, švietimo statistika (educ_grad5).

EIGE siūlymai ateičiai

Nevienodas moterų ir vyrų atstovavimas ir dalyvavimas planuojant ir priimant sprendimus turi įvairių pasekmių ir gali dar labiau paaštrinti egzistuojančią nelygybę. Ta pati problema iškyla kalbant apie veiksmingumą ir našumą: jei klimato kaitos politika nebus orientuota į visus vartotojus, ji bus daug mažiau veiksminga.

Klimato kaita – plati sritis, veikianti daugelį sričių ir institucijų. Darbui šioje srityje naudos galėtų duoti tolesni ryšio tarp moterų dalyvavimo priimanant sprendimus ir vykdomos politikos rezultatų tyrimai. Be to, būsimuosiuose tyrimuose turėtų būti taip pat tiriami kiti su klimato kaita susiję sektoriai ir sritys, pavyzdžiui, žemės ūkis, pramonės procesai ir atliekos, kurie reikšmingai didina šiltnamio efektą sukeliančių dujų emisijas ir vaidina svarbų vaidmenį kuriant klimato kaitos politiką.

EIGE duomenų bazė „Moterys ir vyrai Europos Sąjungoje. Faktai ir skaičiai“

Kadangi institutas nuolat renka duomenis apie moteris ir vyrus Europos Sąjungoje, labai svarbu juos tinkamai pateikti, kad jie būtų prieinami plačiai mūsų suinteresuotųjų subjektų

grupei ir visų pirma politikos kūrėjams. Šią duomenų bazę pradėjome kurti 2011 m., siekdami paremti Europos Sąjungos Tarybai pirmininkaujančias šalis įgyvendinant Pekino veiksmų platformą ir pateikti duomenis bei apžvalginę informaciją apie lyčių lygybę Europos Sąjungoje bei jos valstybėse narėse ir ja pasidalyti su politikos kūrėjais, tyrėjais ir kitais suinteresuotais asmenimis.

Rengiant pagrindą šiai užduočiai, buvo atliktos dvi informacijos rinkimo duomenų bazės studijos.¹⁵ Be to, buvo išstudijuota Pekino deklaracija, 1995 m. Pekino veiksmų platforma siekiant lygybės, plėtros ir taikos, ES politikos dokumentai ir kitos svarbios publikacijos bei ataskaitos; taip pat išanalizuoti ir įvertinti duomenų šaltiniai, kurie galėtų praturtinti šią duomenų bazę.

PEKINO RODIKLIAI

EIGE duomenų bazėje „Moterys ir vyrai Europos Sąjungoje. Faktai ir skaičiai“ pateikiama unikali Pekino rodiklių ir prieinamų duomenų apžvalga. Duomenų bazė gali naudotis įvairios tikslinės auditorijos, pradedant politikos kūrėjais ir baigiant tyrėjais.

¹⁵ Apžvalginę informaciją surinko Alphametrics Ltd ir Instituto per la Ricerca Sociale (IRS) ir perdavė ją naudotis Europos lyčių lygybės institutui.

Pasinaudokite duomenų bazę, jei:

- domitės kas yra Pekino veiksmų platformos deklaracija ir ieškote duomenų bei informacijos apie 12 susirūpinimą keliančių sričių;
- stebite lyčių lygybės pažangą pagal Pekino rodiklius EU 27 lygmeniu arba atskirų valstybių narių lygmeniu;
- norite palyginti padėtį lyčių lygybės atžvilgiu įvairiose valstybėse narėse;
- norite suprasti, kaip apskaičiuojami rodikliai ir kaip ir ką galima kiekybiškai įvertinti;
- ieškote įvairių duomenų šaltinių apie lyčių lygybę;
- norite nustatyti ES ir valstybių narių lygmenis duomenų spragas.

Pateikti 62 duomenų žemėlapiai

Duomenų bazėje pateikta informacija apie rodiklius – kiekybinius ir kokybinius – ir informacija apie tai, kokius duomenis joje galima rasti. Skaičiai yra pateikti visais atvejais, kai buvo

galima rasti reikalingų duomenų, t. y. buvo galima apskaičiuoti rodiklį tiksliai pagal patvirtintas Tarybos išvadas. Be to, nustatytos ir duomenų spragos. Iš viso pateikti duomenys pagal 43 rodiklius, iš kurių šiuo metu sudarytos 62 duomenų lentelės.

Be to, tais atvejais, kai skaičių tam tikriems kokybiniais rodikliams pateikti neįmanoma (nes rodikliai yra kokybiniai, o ne kiekybiniai), skyreliuose „Paskelbta informacija“ ir „Paaiškinimai“ skelbiama papildoma informacija apie galimus duomenų šaltinius.

Devyniolika (19) rodiklių niekuomet nėra buvę apskaičiuoti ES lygmeniu, ir duomenų nėra. Padėčiai analizuoti pagal dvylika (12) rodiklių galima naudoti kai kuriuos netiesioginius (pakaitinius) duomenis; papildoma informacija apie galimus pakaitinius duomenis paskelbta skyrelyje „Paaiškinimai“. Septyniems (7) rodikliams pakaitinių duomenų nėra. Nustatyti duomenų spragas naudinga renkant duomenis ateityje.

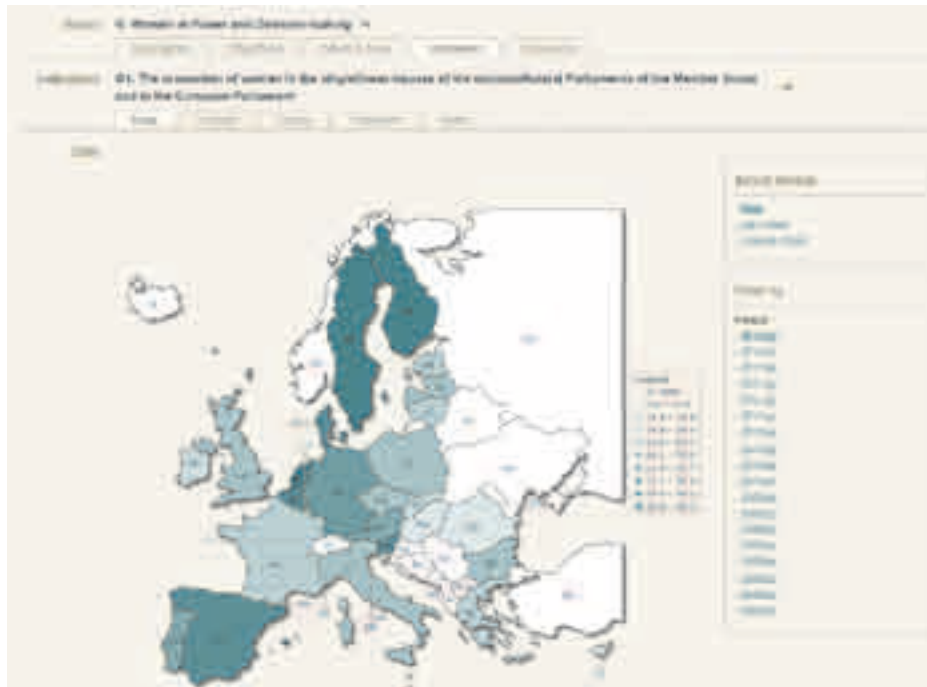
Prieiga prie duomenų bazės iš EIGE pradinio tinklalapio: <http://www.eige.europa.eu/>



Women and men in the EU
Facts and figures

2011 m. gruodžio mėn. surinktus duomenis galima rasti EIGE svetainėje:
<http://www.eige.europa.eu/content/women-and-men-in-the-eu-facts-and-figures>

Gzonos ekrano fotografija iš duomenų bazės vaizduojanti vieną iš rodiklių.



Duomenų bazė sutvarkyta pagal sritis ir tose srityse naudojamus rodiklius

Kiekvienoje srityje yra surinkta ir paskelbta ši informacija: didelį susirūpinimą keliančios srities apžvalga; strateginiai susirūpinimą keliančios srities tikslai; didelį susirūpinimą keliančios srities rodiklių nustatymas ir apžvalga; ir, galiausiai, nustatytų ir patvirtintų rodiklių sąrašas.

Skyrelyje „Šaltiniai“ taip pat paskelbti viešai prieinamų politinių dokumentų ir ataskaitų bei (arba) publikacijų sąrašas.

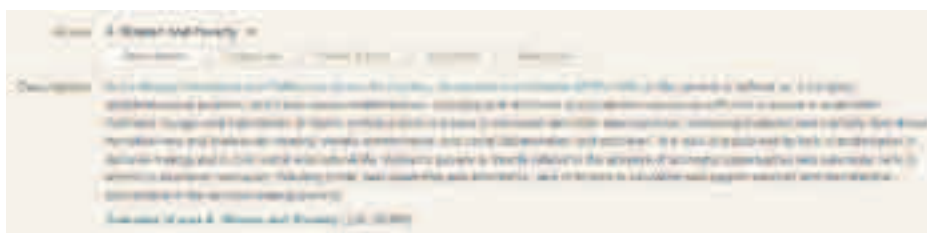
Apie rodiklius yra surinkta ir paskelbta tokia informacija: turimi duomenys – žemėlapis, skaičiai ir duomenų lentelės; rodiklio koncepcija ir apskaičiavimo taisyklės; duomenų šaltinis; nuoroda į pradinį duomenų šaltinį, ir, galiausiai, papildomi

paaškinimai, į kuriuos būtina atsižvelgti naudojant ir analizuojant rodiklį.

Bazė naujais duomenimis papildoma du kartus per metus

EIGE siekia integruoti naujus duomenis į duomenų bazę, pasibaigus kiekvienam pirmininkavimo Tarybai laikotarpiui, kai yra analizuojama pasirinkta susirūpinimą kelianti Pekino veiksmų platformos sritis. Duomenys gaunami iš Eurostato, Europos Komisijos ir *Eurofound*, taip pat iš pirmininkavusios valstybės narės ataskaitų ir t. t. Nauja publikacija¹⁶ apie esamus lyčių lygybės Europos Sąjungoje rodiklius ir statistiką bus paskelbta 2012 m. Šioje apžvalgoje bus pateikti ir įvertinti ES lygmeniu patvirtinti Pekino rodikliai: kokie rodikliai egzistuoja ir kaip jie susiję su Pekino veiksmų platformoje

Vienas iš zonų apibūdinimas.



¹⁶ Šis leidinys remiasi apžvalgine informacija, kurią surinko Alphametrics Ltd ir perdavė naudoti Lyčių lygybės institutui.



nurodytais rūpimais klausimais; apibrėžčių kokybė ir aktualumas; rodiklių apskaičiavimui reikalingų duomenų prieinamumas ir kokybė ir, galiausiai, kaip platinami rezultatai. Be to, bus pateikta dabartinės padėties Europos Sąjungos

lygmeniu apžvalga. Šis EIGE išskirtinis produktas bus pirmoji tokio pobūdžio publikacija, kurioje bus pateikti visi patvirtinti ir atnaujinti Pekino rodikliai. Institutas tikisi, kad ši publikacija bus svarbi priemonė, kuria galės naudotis plati auditorija.



Duomenų pateikimas diagrama.

Lyčių lygybės Europoje kiekybinis vertinimas

Kam reikalingas EIGE lyčių lygybės indeksas?

Moterų ir vyrų lygybė – pagrindinė Europos Sąjungos vertybė, įtvirtinta jos sutartyse¹⁷ ir Europos Sąjungos pagrindinių teisių chartijoje. Europos Sąjungos Taryba pripažįsta, kad lyčių lygybė yra gyvybiškai svarbi ekonomikos augimui, klestėjimui ir konkurencingumui, ir patvirtina savo pasiryžimą įvykdyti ES lyčių lygybės siekius, patvirtindama Europos lyčių lygybės paktą (2011–2020)¹⁸. Pripažįstant lyčių lygybės svarbą Europos Sąjungoje, kuriama lyčių lygybės politika.

Norėdama parodyti lyčių lygybės skatinimo pažangą ir sritis, kuriose yra didžiausios lyčių lygybės spragos valstybėse narėse, Europos Komisija 2010–2015 m. moterų ir vyrų lygybės strategijos veiksmų plane pasiūlė sudaryti Lyčių lygybės indeksą (LLI).

Pirmą kartą Lyčių lygybės indekso svarbą Europos Komisija nurodė savo politiniame dokumente „2006–2010 m. moterų ir vyrų lygybės veiksmų planas“, kuriame skatino sukurti lyčių lygybės kiekybinio vertinimo priemonę. Toks vertinimas įmanomas sukūrus sudėtinį rodiklį, kuris būtų ne pats sau tikslas, o būtų naudojamas kaip veiksminga priemonė, padedanti išryškinti lyčių lygybės problemas. Nereikėtų tikėtis, kad sudėtinis rodiklis atsakys į teorinius klausimus ar pakeis išsamius ir gilius tyrimus, bet jis turėtų iškelti klausimus diskusijoms ir turėtų skatinti politiką ir tyrimus. Lyčių lygybės indeksas yra viena iš didžiausių instituto užduočių, numatytų jo 2010–2012 m. laikotarpio vidurio darbo programoje.

Lyčių lygybės indeksas kuriamas, turint galvoje konkretų tikslą – skatinti ir stebėti politiką, kuri padeda Europos Sąjungai įvykdyti savo įsipareigojimą siekti lyčių lygybės, todėl labai svarbu, kad šiuo lygmeniu Lyčių lygybės indeksas būtų gerai suderintas su ES sutartimis ir politika. Kiti egzistuojantys indeksai atspindi tarptautinę padėtį arba padėtį atskirose valstybėse, ir jų atspindimi prioritetai nebūtinai sutampa su ES lyčių lygybės politikos tikslais ir užduotimis. Todėl atsižvelgiant į ES politikos pagrindus, LLI tikslai neapsiriboja vien tik lyčių lygybės kiekybiniu vertinimu visose valstybėse narėse ir visoje Europos Sąjungoje. Jo tikslas – padėti analizuoti lyčių lygybę laikui bėgant ir įvairiose geografinėse vietose; suteikti daugiau matomumo moterų ir vyrų padėčiai apskritai valstybėse narėse ir tam tikrose parinktose srityse ir padėti įvertinti įvairių priemonių bei politinių svertų įgyvendinimo veiksmingumą lyčių lygybės srityje.

2010–2015 m. moterų ir vyrų lygybės strategija*

Europos lyčių lygybės darbo programoje numatyti veiksmai

Rezultatai	Kas	Kada
Sudaryti lyčių lygybės indeksą	EIGE	2012 m.

* 2010–2015 m. moterų ir vyrų lygybės strategijos įgyvendinimo veiksmai, nurodyti Komisijos komunikate Europos Parlamentui, Tarybai, Europos ekonomikos ir socialinių reikalų komitetui ir Regionų komitetui – COM(2010) 491; SEC(2010) 1080.

¹⁷ Europos Sąjungos sutarties 2 ir 3 straipsnio 3 dalis ir Sutarties dėl Europos Sąjungos veikimo 8 straipsnis

¹⁸ Tarybos išvados dėl Europos lyčių lygybės paktą 2011–2020 m. laikotarpiu. http://www.consilium.europa.eu/uedocs/cms_data/docs/pressdata/en/lsa/119628.pdf

Koncepcija

Kad sukurtų lyčių lygybės indeksą, EIGE 2011 m. pradėjo plėtoti indekso koncepciją, atspindinčią lyčių lygybę ES lygmeniu. Lyčių lygybė turi daugybę reikšmių, todėl ją apibrėžti nereiškia vien tik objektyviai aprašyti tam tikrą reiškinį, bet reiškia sukurti ir patvirtinti tam tikrą požiūrį į ją. Pagrindinė indekso kūrimo sąlyga – užtikrinti, kad jis remtųsi gera ir teisinga koncepcija, o ne vien tik duomenų reikalavimais. Lyčių lygybė yra sudėtinga daugiaspektė sritis, o indekso tikslas pateikti jos visumą.

Per visą indekso kūrimo laikotarpį EIGE daugiausia dėmesio skyrė pirmajam koncepcijos kūrimo etapui. Siekdamas sukurti gerą ir solidžią koncepciją, EIGE pasirinko konsultacijų su pagrindiniais suinteresuotaisiais subjektais, kurie dirba lyčių lygybės srityje ir turi sukaupę daug žinių ir didelę patirtį, metodą. Pirmąjį 2011m. ketvirtį Institutas diskutavo su LLI darbo grupe, įsteigta techniniams patarimams institutui teikti, ir su atitinkamomis tarptautinėmis organizacijomis (Tarpautinė darbo organizacija (TDO), Ekonominio bendradarbiavimo ir plėtros organizacija (EBPO), Jungtinių Tautų Europos ekonomikos komisija (UNECE), „Social Watch“ ir Europos Sąjungos pagrindinių teisių agentūra (FRA)), siekdama pasinaudoti jų empirine patirtimi kiekybiškai vertinant lyčių lygybę.



Socialiniai partneriai, tokie kaip Europos profesinių sąjungų institutas (ETUI), ir pilietinės visuomenės organizacijos, tokios kaip Europos moterų lobistinė organizacija (EWL) ir Europos lygybės institucijų tinklas (*Equinet*), aktyviai dalyvauja aptarimuose, kuriuose diskutuojama, kaip parinkti ir su teoriniais LLI pagrindais derinti atitinkamas sritis ir rodiklius.

Statistikos informacinė sistema

Antrasis LLI kūrimo etapas – duomenų rinkimas. Kadangi viena pagrindinių instituto užduočių – koordinuoti, centralizuotai rinkti ir platinti tyrimų duomenis ir informaciją, EIGE savo suinteresuotiesiems subjektams kuria plačią viešai prieinamą lyčių lygybės duomenų bazę, kuri tarnaus kaip centralizuotas rodiklių ir kintamųjų šaltinis. Šie duomenys bus surinkti į veikiančią statistikos informacinę sistemą. Siekiant užtikrinti duomenų bazės kokybę, statistikos informacinė sistema (SIS) remsis patikimais ir palyginamais pagal lytis suskirstytais ES lygmens duomenimis. Duomenų bazėje bus ir nelyginamųjų nacionalinių, regioninių ir savivaldybių duomenų, kurie įvairioms naudotojų grupėms suteiks papildomos informacijos; jų ribotumas naudotojams bus pažymėtas varnele. EIGE lyčių statistikos duomenų bazė bus atvira visuomenei; joje yra numatytos priemonės duomenims surasti ir parsisiųsti, atlikti jų analizę ir pateikti ją įvairiais formatais.

Pats indeksas bus apskaičiuotas 2012 m.

Veiksmingos politikos kūrimo ir įgyvendinimo parama

Lyčių lygybės duomenų rinkimo ir apdorojimo metodai ir praktika kokybiškam darbui užtikrinti lyčių lygybės srityje

Kam reikalingos lyčių aspekto integravimo priemonės ir metodai?

Lyčių aspekto integravimas – sudėtingas uždavinys ir pasiektos pažangos lygis Europos Sąjungoje nevienodas. EIGE vaidmuo – teikti priemones, kurios padėtų siekti pažangos įgyvendinant lyčių aspekto integravimą.¹⁹

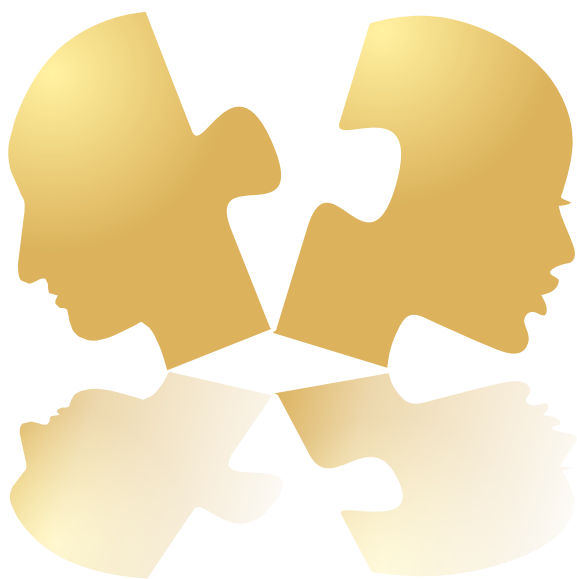
Lyčių aspekto integravimas yra **moterų ir vyrų lygybės siekimo strategija**, integruojant lyčių lygybės atžvilgiu susirūpinimą keliančius klausimus į visas Europos Sąjungos institucijų ir valstybių narių politikos kryptis ir programas. Tai taip pat **pokyčių ir transformacijų procesas**, kuriam vykstant visi politikos kūrėjai lyčių lygybės klausimus integruoja planuodami, įgyvendindami, stebėdami ir vertindami visas savo

kuriamos ir įgyvendinamos politikos kryptis, programas ir veiklą. Todėl žinios apie lyčių lygybę ir patirtis turi būti organizuojamos kaip politinis procesas ir tapti politikos formuotojų ir įgyvendintojų profesinių žinių dalimi. Galimybė naudotis informacija apie esamas lyčių aspekto integravimo priemones ir metodus palengvina kompetencijos vystymo procesą.

EIGE suinteresuotieji subjektai jau žino, kad institutas gali padidinti jų veiklos vertę, pasidalydamas gerą lyčių lygybės ir lyčių aspekto integravimo patirtimi. Antrajame instituto *ex-ante* įvertinime sakoma: „kadangi kai kurios valstybės narės pasiekia geresnių rezultatų nei kitos lyčių lygybės srityje, surinkti gerosios praktikos pavyzdžiai padeda vykdyti politikos reformas ir (arba) imtis naujų veiksmų“²⁰.

Tai suprasdamas, EIGE sukūrė programą, skirtą lyčių lygybės ir lyčių aspekto integravimo metodams, priemonėms ir gerą praktikai. EIGE darbas šioje srityje remiasi šia logiška seka: „Informacijos apie lyčių aspekto integravimo metodus ir priemones rinkimas → informacijos apdorojimas → gerosios praktikos pavyzdžių parinkimas → informacijos sklaida“.

Remdamasis 2010 m. atliktu darbu²¹ ir *ex-ante* vertinimo išvadamis, EIGE nustatė tris darbo su metodais, priemonėmis ir gerą praktiką prioritетines sritis: 1) lyčių aspekto integravimo standartų ir gerosios praktikos atvejų klasifikacijos objektyvių kriterijų nustatymas, 2) sistemingo požiūrio į vieną priemonę, kuri parinkta kaip viena svarbiausių lyčių lygybės ir lyčių aspekto integravimo priemonių, kūrimas (pvz., mokymai lyčių lygybės klausimais), ir 3) ES Tarybai pirmininkaujančios šalies pasirinkta susirūpinimą kelianti Pekino veiksmų platformos sritis.



¹⁹ „Kita sritis, kur reikalingas EIGE indėlis – lyčių aspekto integravimo priemonių ir metodų kūrimas. Šiame tyrime dalyvaujančių organizacijų ir valstybių narių lyčių aspekto integravimo veiklos mastai labai skirtingi. Pažanga laikui bėgant labai netolygi.“ Antrasis EIGE *ex-ante* vertinimas, kuriame pagrindinis dėmesys skiriamas instituto specialioms tikslams ir veiklai. Galutinė ataskaita. GHK kartu su Fondazione G. Brodolini, 2011) p. 10.

²⁰ Antrasis *ex-ante* vertinimas, p. 29.

²¹ Žr. EIGE 2010 m. metinę ataskaitą, paskelbtą adresu: <http://eige.europa.eu/content/important-documents>.



Lyčių aspekto integravimo geroji praktika. Kas tai?

Lyčių aspekto integravimo geroji praktika priklauso priemonėms, kurias galima naudoti lyčių lygybei stiprinti. Gerąją praktiką, pavyzdžiui, galima laikyti mokomąją medžiagą, kuri parodo, kad lyčių aspektą galima integruoti su turimais ir gana ribotais ištekliais, ir atskleidžia, kaip tokį rezultatą (t. y. didesnę lyčių lygybę) kuo lengviau pasiekti. Gerąją praktiką laikytinas ir žinių sklaidos metodas, kurį galima taikyti lyčių lygybės perspektyvai integruoti į politikos kūrimą. Gerąją praktiką – tai įvairūs požiūriai ir metodai, kuriuos galima pakartoti kitomis aplinkybėmis.

2011 m. EIGE ėmėsi formuluoti darbinę lyčių aspekto integravimo gerosios praktikos apibrėžtį ir kurti ilgalaikės lyčių lygybės ir lyčių aspekto integravimo gerosios praktikos pavyzdžių rinkimo, apdorojimo ir sklaidos programos koncepciją. Konferencijoje²², kurią EIGE suorganizavo 2011 m. ketvirtą ketvirtį tema „Lyčių aspekto integravimo geroji praktika. Veiksmingas mokymas lyčių lygybės klausimais“, pirmą kartą pristatyta lyčių aspekto integravimo gerosios praktikos darbinė apibrėžtis, t. y. metodika, kuri padeda nustatyti lyčių aspekto integravimo gerosios praktikos atvejus ir pirmuosius lyčių aspekto integravimo mokymo programų gerosios praktikos pavyzdžius. EIGE supratimu, lyčių lygybės geroji praktika – tai bet kurie veiksmai, metodai ar strategija, kurie „duoda gerus rezultatus“ ir yra platesnės lyčių aspekto integravimo strategijos dalis. Lyčių aspekto integravimo gerojoje praktikoje turėtų atsispindėti visa įvairi veikla ir iniciatyvos, kurių imasi atitinkami subjektai, remdami lyčių aspekto integravimo metodus ir strategiją; joje turėtų būti išryškinti ilgalaikiai lyčių aspekto integravimo rezultatai ir galimybės įgyvendinti ilgalaikius pokyčius.

EIGE darbas lyčių lygybės mokymo srityje

Lyčių lygybės mokymas padeda ugdyti gebėjimus ir suteikia žmonėms supratimą, žinias ir praktinius įgūdžius lyčių lygybės srityje. Toks mokymas motyvuoja žmones įgyvendinti lyčių aspekto integravimą praktikoje ir taip stiprinti lyčių lygybę. Tačiau lyčių lygybės mokymas bus veiksmingas ir duos rezultatus tik tuo atveju, jei jis bus integruotas į kitas organizacijų ar viešojo sektoriaus taikomas priemones. Pats vienas toks mokymas neduos rezultatų, nes mokymas – tai „galimybes teikianti“ priemonė.

2011 m. EIGE ėmėsi siekti dviejų dalykų:

- sukurti lyčių lygybės dėstytojų ir mokymo įstaigų 27 Europos Sąjungos valstybėse narėse duomenų bazę, kad valstybės narės galėtų veiksmingai naudotis ištekliais ir kurti kontaktus bei palaikyti ryšius dėstytojų ir politikų bendruomenėje.
- Rinkti lyčių lygybės mokymo gerosios praktikos pavyzdžius ir juos perduoti tikslinei auditorijai.

Siekdamas šių tikslų, EIGE atliko mokymo lyčių lygybės klausimu tyrimą Europos Sąjungoje. Tyrimo tikslas – sukurti geresnę žinių bazę apie mokymą lyčių lygybės klausimais bei rinkti ir skleisti su tokiais mokymais susijusią informaciją visose 27 Europos Sąjungos valstybėse narėse ir Kroatijoje. Institutas taip pat siekė ugdyti diskusijas Europos Sąjungoje apie būtiniausius lyčių lygybės mokymo kokybės standartus.

Instituto iniciatyvos šioje srityje tikslas – siekti, kad lyčių lygybės mokymas būtų pripažintas būtina priemone, užtikrinančia lyčių aspekto integravimo strategijų veiksmingumą. Instituto iniciatyva remiasi plačia ES patirtimi lyčių lygybės mokymo srityje; šia iniciatyva kuriamas praktinių žinių fondas; padedama kritiškai mąstyti apie tokio mokymo kokybę; suburiami įvairūs šios srities aktyvistai; prisidedama prie žinių perdavimo ir didinami žmonių, kurie kuria veiksmingas mokymo programas lyčių lygybės klausimais, gebėjimai. 2011 m. konferencijoje²³ EIGE plačiai įvairių ES institucijų ir valstybių narių atstovų auditorijai taip pat pateikė informacijos apie savo ateities planus šioje srityje.

Rinkimo metodai, priemonės ir geroji praktika parinktose Pekino veiksmų platformos srityse

Siekdamas kuo platesnės paramos savo duomenų kaupimo darbui pagal Pekino veiksmų platformą, institutas 2011 m. praplėtė savo veiklą ir pradėjo rinkti informaciją apie MTGP iš parinktų susirūpinimą keliančių Pekino veiksmų platformos sričių. Pirmasis tyrimas skirtas Pekino veiksmų platformos D sričiai, t. y. smurtui prieš moteris. Šią sritį pasirinko Europos Sąjungos Tarybai 2012 m. liepos–gruodžio mėn. pirmininkausiantis Kipras. EIGE pradėjo kurti duomenų bazes, skirtas aktyvistams, kovojantiems prieš šeimyninį smurtą, taip pat smurto lyties pagrindu prevencinių mokymų duomenų bazes, informuotumo apie kovą prieš smurtą didinimo kampanijų ir Europos Sąjungoje naudojamų paramos smurto aukoms metodų duomenų bazes. Gavęs galutinius šio tyrimo

²² Vykusioje Briuselyje 2011 m. lapkričio mėn.

²³ „Lyčių aspekto integravimo geroji praktika. Veiksmingas mokymas lyčių lygybės klausimais“ – konferencija, įvykusi lapkričio 28 d. Briuselyje, Belgija.

rezultatus, EIGE surinks, apdoros ir išplatins informaciją apie metodus, priemones ir gerąją praktiką.

Lyčių lygybės stereotipų klausimas

2011 m. pabaigoje institutas baigė analizuoti „pasakojimų apie lyčių suvokimą 27 ES valstybėse narėse rinkinį“, kurio tikslas buvo surinkti iš visos Europos tikrus gyvenimiškus pasakojimus, iš kurių matytųsi, kaip atsispindi lyčių skirtumai kasdiniame moterų ir vyrų gyvenime. Nors rinkinys nedidelis, jo analizė atskleidė tam tikrus lyčių mąstymo ir elgesio stereotipus. Analizuojant taip pat buvo bandoma nustatyti, kas skatina pokyčius, t. y. kaip ir kodėl žmonės keičia nuomonę apie lyčių vaidmenis ir požymius.

Vedant tiesioginius pokalbius su žmonėmis visose valstybėse narėse, buvo surinkta turtinga pasakojimų duomenų bazė. Tai vertingas šaltinis analizei ir būsimiems tyrimams šioje srityje. Duomenų bazėje yra 514 istorijų (užrašytų originalo kalba), kurias papasakojo 216 asmenų iš visos ES. Pagrindiniai kiekvienos istorijos fragmentai yra išversti į anglų kalbą. Šiuo turtingu duomenų šaltiniu ateityje galės naudotis tyrėjai, politikos kūrėjai, švietimo darbuotojai ir kiti asmenys, kuriems įdomu analizuoti ir diskutuoti apie lyčių stereotipų normatyvinės simbolinės prigimties ir empirinės realybės sąsajas. Iš šio tyrimo tapo aišku, kad reikia toliau tyrinėti lyčių stereotipus ir jų suvokimą, įskaitant tokius klausimus, kaip pirminė socializacija, kuri galbūt yra svarbesnė nei šiuo metu mano teoretikai; lyčių vaidmuo sporte; kokybinių tyrimų lyginimas su atliktų tyrimų kiekybiniais duomenimis. Taip pat reikia daugiau ilgalaikių tyrimų, skirtų lyčių stereotipams, kad būtų galima geriau suprasti jų ryšį su pokyčiais visuomenėje ir kaip stereotipų panaikinimas gali prisidėti prie lyčių lygybės skatinimo.

Duomenų bazėje esanti informacija gali tarnauti kaip medžiaga įvairių tikslinių grupių informuotumui apie lyčių stereotipus didinti. 2012 m. EIGE planuoja padaryti šią surinktą pasakojimų duomenų bazę prieinamą tyrėjams ir kitiems suinteresuotiems asmenims Europoje ir taip prisidėti prie kolektyvinių pastangų didinti lyčių lygybę Europoje. Surinktų stereotipų padariniai dauguma atvejų yra neigiami dažniausiai moterims, bet kartais ir vyrams.

Geriausiai tyrimo išvadas iliustruoja keletas pavyzdžių.

Žmonės dažnai nepastebi, kad lyčių stereotipai turi įtakos jų gyvenime, ir mano, kad visuomenė daugumai jų pasirinkimų nedaro jokio poveikio. Įdomu, kad kai kurie respondentai suprato, kas yra lyčių stereotipai tik dalyvaudami pokalbyje šio tyrimo metu. Tai aiškiai parodo, kaip perspektyva, iš kurios žmonės žiūri į savo gyvenimą, gali lengvai pasikeisti, todėl reikia daug daugiau pastangų informuotumui apie lyčių lygybę didinti.

„Pažeidęs“ lyties normas, asmuo dažniausiai nukenčia. Jei asmens išvaizda arba elgesys peržengia priimtas atitinkamai lyčiai taikomas ribas ir neatitinka lyties stereotipo, asmuo gali būti nepriimtas į pageidaujamą darbą, jis gali būti nepelnytai nuvertintas ir jam gali būti taikomi nevienodi standartai.

„Kurį laiką dirbau visureigių vairavimo instruktore, nes man patinka vairuoti, ir manau, kad esu nebloga vairuotoja <...>. Norintieji išmokti vairuoti tokia raižyta vietove dažniausiai būdavo vyrai. Vieną kartą atėjo vienas mano klientų ir pasiteiravo instruktoriaus. Aš pasakiau: „Aš instruktore“. Kai kuriems iš jų buvo sunku su tuo susitaikyti ir galiausiai jie atsisakė mokytis vairuoti su manimi, nes jie nenorėjo, kad jų vairavimo instruktorė būtų moteris“ (čekė, 38 metų amžiaus).

„Kadangi trejus metus buvau dirbusi [policininke] (toje vietovėje), paprašiau, kad mane grąžintų (į tą vietovę). Man pasakė, kad tai neįmanoma, nes jiems „reikia vyrų su kiaušais“. Kaip moteris aš negalėčiau nieko ten padaryti, elgčiausi per švelniai, o ten reikia kalbėti su žmonėmis griežtai. Taigi, aš „neįsipaišyčiau“ ten“ (belgė, 38 metų amžiaus).

„... Vis dar dažnai klausiami „Kiek uždirbi?“, ir tuomet visi žino, kad vyras uždirba mažiau už žmoną... Per daug jo dėl to ne uity, bet visi stengtųsi iš jo pasišaipyti...“ (lietuvis, 24 metų amžiaus).

„Aš manau, kad mergaitei mokykloje labai sunku. Man buvo labai sunku ten pritapti, nes aš visuomet buvau nelabai „mergaitiška“... Dieve, apsaugok mergaitę, kuri nenori užsikrauti ant veido tonos dažų“ (moteris iš Jungtinės Karalystės, 19 metų amžiaus).

Žmonių papasakotos istorijos aiškiai rodo, kad lyčių stereotipai labai dažnai veikia kaip mechanizmai, ir juos atkartoja ir sustiprina ilga virtinė socialinių institucijų ir bendravimo su jomis patirtis.

Nors atrodo, kad ir vyrai, ir moterys neigiamai žiūri į tradicinį vyriškumą, kuris, jų nuomone, pasižymi agresyvumu ir kito asmens iniciatyvos užgniaužimu, naujas „švelnesnis“ vyriškumo supratimas vis dar susiduria su išankstiniu nusistatymu ir neigiamu požiūriu.

„... Jei manęs paklaustumėte, ar aš pasilikčiau namie su vaikais, o ji eitų į darbą, pasakyčiau, kad tai neįsivaizduojama, ir man tai nepatiktų. ... Faktiškai taip, aš jausčiausi pažemintas, kad duoną šeimai uždirba žmona. Be to, taip pat manau, kad jauname amžiuje vaikams motinos reikia daugiau nei tėvo“ (vengras, 22 metų amžiaus).

Nors per pastaruosius dešimtmečius lyčių vaidmuo ir suvokimas yra pasikeitęs, iš pasakojimų matyti, kokio „laipsnio“ tas pasikeitimas yra: kai kurie pokyčiai paliečia tik patį paviršių (pavyzdžiui, kai vyrai padeda žmonoms suplauti indus), o kiti pokyčiai yra daug reikšmingesni. Dėl lyčių santykių nuolat deramasi (iš naujo ir iš naujo), ir didesni pokyčiai visuomet yra susiję su gilesniu galių persiskirstymu.

Atrodo, kad sąmoningas ir nesąmoningas tėvų pasirinkimas turi labai didelės įtakos vaikų gyvenime. Labai daug respondentų tyrimo metu kaip svarbų veiksnį, kuris nulėmė jų lyčių suvokimą, nurodė auklėjimą šeimoje: todėl, kad jie arba priėmė panašias į savo tėvų pažiūras, arba atmetė tėvų modelį ir pasirinko kitą.

Vyrų ir lyčių lygybės srities veikla

2010 m.²⁴ EIGE pradėjo nagrinėti horizontalius vyrų ir vyriškumo temas klausimus. 2011 m. institutas parengė informacijos, kurios reikia internetinei duomenų bazei apie vyrus ir lyčių lygybę sudaryti, metmenis, apimančius visas 27 ES valstybes nares. Į duomenų bazę, kuri nuo 2012 m. gegužės mėn. yra prieinama per EIGE išteklių ir dokumentacijos centrą, yra įtraukti svarbūs suinteresuoti subjektai, kurie aktyviai

stengiasi įtraukti vyrus į lyčių lygybės veiklą. Ši duomenų bazė prisidės prie geresnio ES šalių bendradarbiavimo ir didesnio vyrų dalyvavimo skatinant lyčių lygybę Europos Sąjungoje. Duomenų bazėje yra išsamiai informacija apie 241 organizaciją ir 67 individualius asmenis, jų organizacines formas, metodus, priemones ir pažiūras. Joje taip pat nurodomi organizacijos pavadinimas, asmens pavardė, adresas, kontaktinė informacija; organizacijos tipas; tema, tikslinės grupės; darbo metodai ir būdai; tikslai; veikla vyrų ir vyriškumo klausimu; konferencijos ir jų medžiaga.

Tyrimo grupė pateikė pastabas apie surinktą informaciją ir nurodė keletą gerosios praktikos pavyzdžių. Ataskaitoje teigiama, kad lyčių lygybė – tai siekis vienodai realizuoti moterų ir vyrų galimybes, ir siekiama parodyti, kad vyrai gali ir iš jų tikimasi, kad jie reikšmingai prisidės prie lyčių nelygybės pašalinimo. Tam reikia ir asmeninių pokyčių strategijos, ir veiksmų pertvarkyti lyčių nelygybę palaikančias socialines struktūras, institucijas ir praktinę veiklą.



²⁴ Žr. 2010 m. EIGE metinę ataskaitą ir „Vyrų dalyvavimo siekiant lyčių lygybės apžvalginį tyrimą“.

Stebėdama vyrų apatiškumą ir nenorą keistis siekiant lyčių lygybės, tyrimo grupė nustatė kliūtis vyrų dalyvavimui lyčių lygybės veikloje. Pavyzdžiui, kai kuriose šalyse lyčių lygybė nėra įrašyta į valstybės darbotvarkę, o jei ir įrašyta, į ją dažnai žiūrima kaip į „moterų klausimą“, todėl pastangos įtraukti vyrus į lyčių lygybės strategijas kartais laikomos kaip pagrindinės užduoties suteikti moterims daugiau galių silpninimas. Vyrų teigiamo vaidmens visuomenėje modelių trūkumas ir žiniasklaida taip pat pakerta vyrų pasiryžimą dalyvauti siekiant lyčių lygybės, ypač tapti šios srities profesionalais. Ši iniciatyva taip pat pateikė įžvalgų apie būsimos EIGE veiklos šioje srityje galimybes.

„Pastangos, kad tokius vyrus daugiau matytų kiti vyrai ir visa visuomenė, atlieka svarbų informuotumo didinimo vaidmenį ir gali įtikinti kitus žmones, kad visai ne gėda vyrui dalyvauti sprendžiant lyčių lygybės klausimus, ir suteikia stiprybės nuo šių klausimų „besislapstantiems“ vyrams.“ Judit Takacs, Vengrijos Mokslų Akademijos Sociologijos institutas, Budapeštas, Vengrija



Smurto lyties pagrindu²⁵ klausimas

Informacijos spragos smurto lyties pagrindu srityje

Smurtas lyties pagrindu²⁶ yra viena iš labai svarbių sričių, kurioje trūksta lyginamųjų duomenų Europos ir valstybių narių lygmeniu. EIGE pradėjo dirbti šioje srityje, atlikdamas tyrimą, kurio tikslas – **nustatyti ir surinkti duomenis apie lytinį smurtą prieš moteris Europos Sąjungoje ir tokių duomenų šaltinius.**

TYRIMO METU NUSTATYTA:

- Daugiau kaip 30 prieinamų gairių, vadovėlių, mokymo programų, vadovų ir kitokios medžiagos, skirtos profesionalams, kurie susiduria su lytinio smurto problemomis, tokie kaip policija, prokurorai, teisėjai, teismo ekspertizės specialistai, socialiniai darbuotojai, sveikatos priežiūros darbuotojai ir t. t.
- Daugiau kaip 50 medžiagos rinkinių, skirtų lytinio smurto aukoms, kuriuos yra parengusios vyriausybės ir pilietinės visuomenės struktūros.
- Daugiau kaip 30 informuotumo didinimo kampanijų ir NVO ataskaitų smurto lyties pagrindu ir lytinio smurto klausimais.
- Daugiau kaip 100 vyriausybės ir pilietinės visuomenės veikėjų, kurie dirba lytinio smurto srityje Europos Sąjungoje.
- Daugiau kaip 100 tarptautinių ir nacionalinių tyrimų ir išteklių lytinio smurto srityje.

Pagrindiniai per tyrimą nustatyti faktai parodė, kad:

- trūksta prieinamų ir sistemingai surinktų duomenų konkrečiai apie lytinį smurtą.

- Dažniausiai nusikaltimų statistika nėra skirstoma pagal lytį ar pagal lytinio smurto tipus, todėl neįmanoma išskirti lytinio smurto prieš moteris atvejus. Be to, oficialūs duomenų šaltiniai paprastai neteikia informacijos apie smurtautojo ir aukos santykius ir ryšius.
- Oficiali lytinio smurto nusikaltimų statistika atskirose šalyse nėra lengvai prieinama, ji yra išbarstyta tarp įvairių institucijų ir nėra centralizuotai saugoma ar skelbiama.
- Įvairiose valstybėse narėse labai skirtingai teikiama medžiaga lytinio smurto aukoms ir profesionalams, tiriantiems tokius nusikaltimus.
- Kai kurios valstybės narės turi net po keletą lytiniam smurtui skirtų tarnybų ir išteklių, o kitos išvis neturi tokių specializuotų tarnybų ar medžiagos.

Moterų lytinių organų žalojimas

Kita svarbi sritis, kurioje trūksta patikimų lyginamųjų duomenų, yra moterų lytinių organų žalojimas. Kadangi labai sunku įvertinti šio reiškinio paplitimą ir mastą, institutas užsakė tyrimą **moterų lytinių organų žalojimo dabartinei padėčiai apžvelgti ir tendencijoms nustatyti 27 ES valstybėse narėse ir Kroatijoje.** Tyrimo tikslas – paremti įvairaus smurto prieš moteris, įskaitant moterų lytinių organų žalojimą, panaikinimo strategijų kūrimą. Pagrindinis dėmesys šiame tyrime skiriamas:

- šiuo metu vykdomai politikai moterų lytinių organų žalojimo klausimu ir būsimos politikos kūrimui ES ir nacionaliniu lygmeniu,
- institucijoms, kurios veikia moterų lytinių organų žalojimo prevencijos, tokį žalojimą patyrusių moterų klinikinės priežiūros, apsaugos ir baudžiamojo persekiojimo už tokius nusikaltimus srityse,
- turimiems duomenims,
- duomenų rinkimo spragoms ir rekomendacijoms, kaip užpildyti šias spragas.

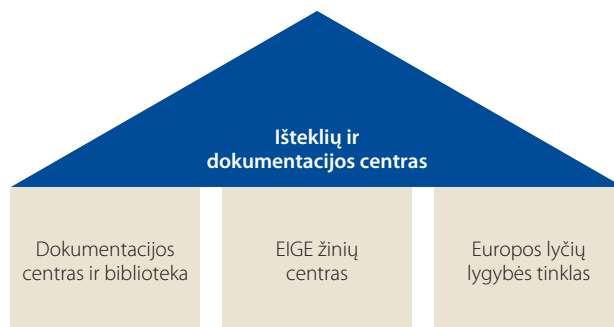
²⁵ Visi nustatyti šaltiniai taps išteklių ir dokumentacijos centro fondų dalimi.

²⁶ Ex-ante įvertinime nurodyta, kad valstybės narės smurtą lyties pagrindu laiko vienu svarbiausių EIGE prioritetu.

Visi **ištekliai** po vienu stogu

EIGE Išteklių ir dokumentacijos centras²⁷

Instituto Išteklių ir dokumentacijos centras, trumpai vadinamas IDC, yra unikalus duomenų centras, kuriuo bus galima naudotis visoje ES ir už jos ribų. Lyčių lygybės srityje dirbantys asmenys pripažįsta, kad rasti informacijos lyčių lygybės klausimais yra sunku. Taip yra todėl, kad daug informacijos yra išbarstyta po visą Europą, informacijos šaltiniai labai įvairūs, o informacija ir duomenys juose yra nesuderinti ir sunkiai palyginami. Todėl EIGE ėmėsi ilgalaikio projekto sukurti šiuolaikinį Išteklių ir dokumentacijos centrą, kuriame po vienu stogu būtų sukaupti patys svarbiausi lyčių lygybės ištekliai ir šaltiniai ir gausybė informacijos, prieinamos elektroniniu būdu, kurios šiuo metu ne visuomet įmanoma gauti.



EIGE sukurtas unikalaus konstrukto struktūra susideda iš trijų dalių: informacijos saugykla (pirmasis ramstis paveikslėlyje), vieta, kurioje kaupiamos ir iš kurios viešai prieinamos EIGE žinios ir patirtis (antrasis ramstis, t. y. žinių centras) ir platforma, per kurią galima keistis informacija ir nuomonėmis (trečiasis ramstis, t. y. Europos lyčių lygybės tinklas).

Pirmajame IDC ramstyje EIGE išplėtė **skaitmeninių dokumentų pasaulinį internetinį katalogą**, ypatingą dėmesį skirdama politikos ir tyrimų dokumentų rinkimui, nes tokių dokumentų sklaida yra labai ribota. Ši vadinamoji „pilkoji literatūra“²⁸ sudaro svarbią ir unikalią IDC fondų dalį, nes nieko panašaus Europoje nėra. Instituto kolekcija suskirstyta į keturias pagrindines dalis: pagrindinė kolekcija apie lyčių lygybę, kolekcija apie geografines sritis, EIGE kolekcija ir serijinių leidinių²⁹ kolekcija. Duomenų kolekcija sutvarkyta pagal šalis (sritis) ir organizacijas³⁰.



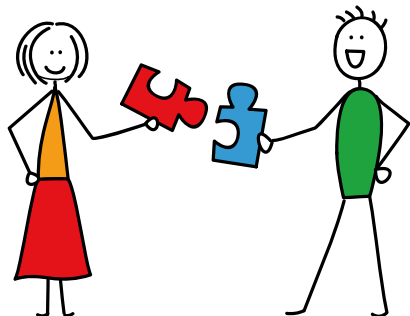
Dokumentacijos Centras/Biblioteka (pirmoji sekcija)

²⁷ EIGE IDC naudoja bibliotekų tvarkymo sistemą „Aleph“ ir viešųjų sąsajų sprendimą PRIMO. Išsamesnę įvairių techninių priemonių apžvalgą žr. 2011 m. EIGE metinėje veiklos ataskaitoje.

²⁸ „Pilkoji literatūra“ apima įvairaus lygmens valdžios ir akademinės, verslo bei pramonės bendruomenės narių sukurtus įvairaus pobūdžio dokumentus, spausdintus ir egzistuojančius elektroniniu formatu, kuriems yra suteiktos intelektinės nuosavybės teisės ir kurių kokybė yra pakankamai gera, kad jie būtų renkami ir saugomi bibliotekų fonduose ir institucijų saugyklose, tačiau jų nekontroliuoja komerciniai leidėjai, t. y. jie išleisti ir paskelbti subjektyvūs, kuriems leidyba nėra pagrindinė veikla“ (Prahos apibrėžtis, 2010 m. http://en.wikipedia.org/wiki/Grey_literature).

²⁹ EIGE serijinių leidinių kolekcija (SER) sudaryta iki 2011 m. pabaigos; jos pagrindas – apie 40 akademinė žurnalų pavadinimų.

³⁰ EIGE užsiprenumeravo dvi bibliografines duomenų bazes lyčių klausimais iš EBSCO (Gender Studies database ir Women's studies International, kurias galima pasiekti adresu: <http://search.ebscohost.com>).



Išteklių sąsajų nustatymas

Kadangi informacija apie lyčių lygybę yra jau ir taip sunkiai randama, institutas stengsis išvengti dalinių sutapimų ir kurs papildomą vertę tuo, kad prie esamų išteklių ir informacijos šaltinių bus galima prieiti centralizuotai. Kad tokia prieiga būtų veiksminga, 2011 m. EIGE pradėjo bandomąjį projektą, kuriuo siekia nustatyti bendrus standartinius reikalavimus, kurių reikia laikytis, norint ieškoti arba nusiųsti išorės duomenis, kurie yra saugomi įvairiuose informacijos ir išteklių centruose.

Šis projektas (pradiniame etape) sujungs penkis ES dokumentacijos centrus ir jų išteklius apie smurtą prieš moteris. Katalogus, kurie bus prieinami įvykdžius šį projektą, bus galima pasiekti per „Primo“, kuris užtikrina sąsają, reikalingą ištekliams ieškoti EIGE bibliotekoje. Pati sunkiausia šio projekto dalis buvo rasti vieną bendrą techninę kalbą, kuria būtų prieinami duomenys iš 5 skirtingų bibliotekų-partnerių, ją pritaikyti prie EIGE unikalios katalogo ir taip palengvinti IDC naudotojų paieškas bei numatyti jų rezultatus.

Trumpai tariant, šis projektas sukūrė pagrindą EIGE turimiems ištekliams kategorizuoti ir klasifikuoti ir suteikė galimybę naudotojams ieškoti medžiagos ir informacijos visose visų bibliotekų ir dokumentacijos centrų kolekcijose, naudojantis tik viena žiniatinklio pagrindu veikiančia sąsaja, kurios priegloba yra tik EIGE serveryje.

Penki EIGE partneriai:³¹ AMAZONE, Berlyno Humboldtų universiteto lyčių dokumentacijos centras, *Cid-Femmes*, *Kvinnsam* ir *Aletta*. Visi partneriai, išskyrus *Cid-Femmes*, yra WINE tinklo³² nariai.

EIGE žinių ir patirties vidaus ištekliai

EIGE žinių centras yra antrasis IDC ramstis. Tai yra IDC „smegenys“, kurios suteikia galimybę skleisti apdorotą ir išanalizuotą medžiagą apie EIGE tyrimus, veiksmingus metodus, priemones ir lyčių lygybės ir lyčių aspekto integravimo gerąją praktiką. Čia internetiniu ryšiu prieinami visi EIGE darbo rezultatai (ataskaitos, studijos, duomenų bazės ir t. t.).

Tinklų tarp daugelio veikėjų kūrimas

Europos lyčių lygybės tinklas (trečiasis ramstis) kuriamas kaip erdvė, kurioje greitai galės susitikti visi EIGE partneriai, organų nariai, ekspertai ir įvairių teminių tinklų nariai ir keistis žiniomis bei didinti informuotumą konkrečiais lyčių lygybės klausimais. Tinklo parengiamieji ir kūrimo darbai prasidėjo 2011 m. ir dar tęsis kitais metais. Europos tinklo tikslas – palengvinti dialogą tarp EIGE teminių tinklų, suinteresuotųjų subjektų ir platesnės suinteresuotos bendruomenės. 2012 m. laipsniškai bus įdiegiamos įvairios tinklo dalys. Institutas tikisi baigti šį atskirą produktą ir jį visiškai įdiegti 2012 m. pabaigoje arba 2013 m. pradžioje.



³¹ Visi šie dokumentacijos centrai dirba su viena iš šių bibliotekų valdymo sistemų: Faust 6, Aleph, VTL5 Virtua ir Adlib.

³² WINE = Women Information Network Europe (Europos moterų informacinis tinklas).

Informuotumo didinimas, tinklų kūrimas ir komunikacija

Siekdamos našumo ir remdamosi 2010 m. antroje pusėje (tuo metu EIGE oficialiai pradėjo savo veiklą) sustiprinta sąveika, instituto ryšių ir suinteresuotųjų subjektų grupės 2011 m. ėmėsi informuotumo didinimo iniciatyvų ir tinklų bei ryšių kūrimo darbų. Tais metais EIGE savo darbą pristatė daugelyje didelių konferencijų ir renginių³³, tinklų susitikimuose³⁴, taip pat išleido ir išplatino keletą EIGE specialių leidinių³⁵ ir trumpomis ataskaitomis bei naujienų žinutėmis interneto svetainėje skelbė informaciją apie savo veiklą.

Komunikacijos strategija svarbiausioms EIGE veiklos sritims paremti

2011 m. stengdamasis palaikyti gerą komunikaciją tarp EIGE ir ES institucijų, valstybių narių ir savo suinteresuotųjų subjektų bei partnerių, institutas pradėjo kurti pradinę komunikacijos strategiją, sudarinėti išsamius informuotumo didinimo metmenis, kurti tinklus ir imtis komunikacijos iniciatyvų įvairiomis priemonėmis, skirtomis:

- i) išorės auditorijai, t. y. visiems suinteresuotiesiems subjektams ir naudotojams, ir
- ii) vidaus auditorijai, t. y. visiems savo personalo nariams ir EIGE organams.

Stengdamiesi užtikrinti strategijos kokybę, žiniasklaidos ir ryšių ekspertai iš visos ES organizavo regioninius konsultacinius susitikimus (žurnalistų konsultacinius susitikimus). Tuose susitikimuose dalyvavo parinktų žurnalistų grupės,

konsultantai strategijų klausimais ir žiniasklaidos specialistai lyčių lygybės klausimais. Per visus 2011 m. surengti penki konsultaciniai susitikimai šiuose miestuose: Budapešte, Berlyne, Marselyje, Kopenhagoje ir Vilniuje. Susitikimų vieta parinkta šiuose miestuose, siekiant pritraukti daugiau dalyvių iš aplinkinių šalių ir įvairesnių geografinių bei dalykinių sričių.

Optimizuodamas vidaus darbą, institutas padėjo pagrindus veiksmingai intraneto sistemai, kurios pirmoji versija buvo išbandyta 2011 m. Antroje metų pusėje buvo išstudijuoti tikslūs EIGE personalo poreikiai ir reikalavimai, kurių pagrindu ir buvo pradėtas kurti intranetas. Intranetas bus baigtas kurti ir pradės veikti 2012 m.

EIGE interneto svetainė ir socialinė žiniasklaida

Instituto laikinoji svetainė, sukurta 2010 m., buvo atnaujinta ir 2011 m. pakeista naująja versija, kuri yra nuolatos atnaujinama, atsižvelgiant į pokyčius institute ir jo naujus produktus. Svetainėje išryškinti pagrindiniai instituto tapatybės vizualiniai elementai (logotipas, spalvų paletė ir grafikos elementai). Stengdamasis neatsilikti nuo įvykių ir tendencijų, EIGE stebi apsilankymų svetainėje ir įvairiose socialinės žiniasklaidos platformose. Europos lyčių lygybės institutas įeina į penkių socialinės žiniasklaidos platformoje *Facebook* populiariausių ES agentūrų grupę. Dalyvaujant socialinės žiniasklaidos tinkluose, EIGE pavyko pritraukti jaunesnę auditoriją, kuri, dalyvaudama *Facebook*, domisi lyčių lygybės iniciatyvomis, jas seka ir remia.

³³ EIGE lyčių aspekto integravimo geroji praktika. Veiksmingas mokymas lyčių lygybės klausimais, Briuselis, Belgija; ES 5-oji konferencija, skirta kovai su neteisėta prekyba „Kartu prieš prekybą žmonėmis“, Varšuva, Lenkija; 4-asis metinis pagrindinių teisių platformos susitikimas, Viena, Austrija; Europos Komisijos konferencija „Moterų ir vyrų lygybė, Briuselis, Belgija; paroda „ES agentūros. Pažangos kelias“, Briuselis, Belgija.

³⁴ Žurnalistų ir suinteresuotųjų subjektų konsultacinis susitikimas kovo 8 d. Budapešte, Vengrija.

³⁵ Kai kurias svarbesnes publikacijas galima rasti mūsų svetainėje: <http://www.eige.europa.eu/content/important-documents>



#	ES agentūra	„Patinka“ skaičius*
1	Europos aviacijos saugos agentūra (EASA)	5 090
2	Europos Sąjungos pagrindinių teisių agentūra (FRA)	3 541
3	Europos aplinkos agentūra (EEA)	2 363
4	Europos lyčių lygybės institutas (EIGE)	1 502
5	Europos gyvenimo ir darbo sąlygų gerinimo fondas (Eurofound)	1 025
6	Europos profesinio mokymo plėtros centras (Cedefop)	1 013
7	Europos mokymo fondas (ETF)	895
8	Europos operatyvaus bendradarbiavimo prie ES valstybių narių išorės sienų valdymo agentūra (Frontex)	563
9	Europos policijos biuras (Europol)	405
10	Europos ligų prevencijos ir kontrolės centras (ECDC)	256

* Duomenys surinkti 2011 m. spalio 19 d.

Išteklių archyvas „Europos moterys“ ir „Moterys įkvepiančios Europą“ kalendorius (WIE)

2011 m., laikydamasis savo veiklos planų, institutas skelbė sektinus teigiamus pavyzdžius ir reklamavo moterų pasiekimus bei sėkmės pavyzdžius, kurie įkvėptų kitas moteris imtis prasmingos veiklos. Per visą tą laiką toliau didėjo ekspertų ir kandidatų į EIGE išteklių Fondą skaičius. Institutas gavo daugiau kaip 80 moterų kandidatūrų, kurias verta aprašyti 2011 m. kalendoriuje; kandidatūras siūlė nacionalinės lyčių lygybės institucijos, ambasados, tyrimų centrai, pilietinės visuomenės organizacijos, kandidatūras išrinkusios kolektyviniu balsavimu, ir socialiniai partneriai. Siekiant padidinti susidomėjimą kalendoriumi „Moterys, įkvepiančios Europą“ ir jo skaitytojų skaičių, buvo surinkta daugiau faktų ir duomenų apie aktualias sritis, taip pat EIGE svetainėje paskelbti ir per socialinius tinklus išplatinti straipsniai bei trumpi vaizdo reportažai apie 12 išrinktų moterų patirtį. Nuo 2011 m. sausio mėn. iniciatyvą aktyviai skatina atskira kalendoriui „Moterys, įkvepiančios Europą“ skirta internetinė svetainė, kurioje kviečiama siūlyti kandidatūras kitiems kalendoriams ir išteklių fondo papildymui. Iki 2011 m. pabaigos EIGE buvo išplatinęs 2012 m. kalendorių devyniems tūkstančiams suinteresuotųjų šalių ir organizacijų.

Elektroniniai leidiniai

EIGE internetiniai leidiniai, tokie kaip kalendorius „Moterys, įkvepiančios Europą“, patraukė daugelio interneto lankytojų dėmesį ir susilaukė jų palankaus įvertinimo. Komunikacijos komanda glaudžiai bendradarbiaudama su suinteresuotųjų subjektų grupe parengė ir nuo 2011 m. liepos mėn. EIGE svetainėje skelbia kalendorių, kuriame skaitytojai gali susipažinti su Europoje vykstančiais lyčių lygybei skirtais renginiais.

Pabrėždamas moterų pasiekimus ir jų indėlį dalyvaujant visuomenės ir viešajame gyvenime poveikį, EIGE parėmė konferenciją „Moterys demokratijos stiprintojos“, kuri vyko Vilniuje 2011 m. birželio 31 d.

Kalbos, liudijimai ir pasakojimai apie praktinę veiklą, kuriuos konferencijoje pristatė 130 įžymių pasaulio moterų iš 40 šalių, buvo transliuojami tiesiogiai per EIGE svetainės skyrelį „Renginiai“. Skyrelyje apsilankė daugiau kaip 300 lankytojų. Konferencijos metu buvo paimti interviu iš tokių lyderystės ir valdymo sektinų pavyzdžių kaip JT Generalinio Sekretoriaus specialioji atstovė smurto prieš moteris klausimais Margot Wallstrom, Latvijos Parlamento pirmininkė Solvita Āboltiņa ir Švedijos įmonių ir energijos ministrė Maud Elisabeth Olofsson. Pokalbiai buvo įrašyti į vaizdo juostą, kurią galima rasti Instituto YouTube kanale.

EIGE Suinteresuotieji subjektai ir partneriai



Konferenciją „Moterys skatina demokratiją“ inicijavo dviejų valstybių vadovės – Dalia Grybauskaitė, Lietuva (dešinėje), ir Tarja Halonen, Suomija (kairėje). Atidarymo posėdžiui pirmininkavo Instituto direktorė Virginija Langbakk (centre).

Kaip plėsti ir stiprinti partnerystę su EIGE suinteresuotaisiais subjektais?

Institutui labai svarbu suvienyti pastangas ir žinias moterų ir vyrų lygybei skatinti, nes tai yra jo pagrindinė veikla. Yra stengiamasi rinkti ir platinti geriausių ir naujausių šios srities informaciją. Todėl svarbiausias Instituto tikslas – užtikrinti veiksmingą bendradarbiavimą ir partnerystes su įvairiais suinteresuotaisiais subjektais bei sukurti sąlygas tinklui, per kurį būtų keičiamasi patirtimi ir gebėjimais. Tam pamatai buvo padėti 2010 m. Per 2011 m., EIGE toliau stiprino jau vykstantį bendradarbiavimą ir dialogą su pagrindiniais suinteresuotaisiais subjektais ir kontaktais su kitomis svarbiomis organizacijomis.

2011 m. EIGE priėmė daug suinteresuotųjų delegacijų kaip Europos moterų vadybos vystymo asociacija (EWMD) ir Šiaurės šalių lyčių institutas (NIKK), kurios domėjosi EIGE darbu ir norėjo pasidalyti patirtimi, kaip skatinti moterų ir vyrų lygybę.

2011 m. kovo 8 d., pažymėdamas 100-ąsias Tarptautinės moters dienos metines, EIGE organizavo seriją renginių savo patalpose. Tą pačią dieną EIGE paskelbė pranešimą spaudai apie Vokietijos žmogaus teisių aktyvistę Seyran Ates, kuriai

kalendoriaus „Moterys įkvepiančios Europą“ kovo mėn. numeryje buvo skirta atskira publikacija. Kovo 8 d. EIGE regioniniame konsultaciniame susitikime, kuris vyko tuo metu ES Tarybai pirmininkavusioje Vengrijoje, buvo taip pat išplatintas kvietimas siūlyti kandidatūras 2012 m. kalendoriui „Moterys įkvepiančios Europą“.

Kadangi 2011 m. suėjo 100 metų, kaip minima Tarptautinė moters diena, EIGE paskelbė sąrašą „100 lyčių nelygybės atvejų“, kuris neabejotinai rodo, kad mes dar toli nuo visiškos lyčių lygybės. Stebint apsilankymus internete, nustatyta, kad šis sąrašas sulaukė nemažo susidomėjimo iš interneto lankytojų ir socialinių tinklų entuziastų. „100 lyčių nelygybės atvejų“ skelbiamas reguliariai EIGE socialinio tinklo kanalu ir taip nuolat atkreipia dėmesį į nelygybę.

Pasinaudodamas sąrašu „100 lyčių nelygybės atvejų“, kaip galimybe padidinti informuotumą, EIGE surengė moterų ambasadorių (Suomijos, Švedijos, Airijos ir Amerikos) diskusiją, kurioje dalyvavo Vilniaus Universiteto docentė Giedrė Purvaneckienė. Ši iškilų moterų grupė komentavo sąrašą „100 lyčių nelygybės atvejų“ ir pasidalijo informacija apie nelygybę, kuri vis dar egzistuoja jų šalyse. Šį instituto patalpose Vilniuje vykusį renginį ir jo dalyvių pranešimus

EIGE nufilmavo vaizdo juostoje ir paskelbė socialiniuose tinkluose (pvz., *YouTube, Facebook*) ir interneto svetainėje.

Bendradarbiavimas su kitomis agentūromis

Jau 2010 m. EIGE pasirašė tris bendradarbiavimo susitarimus (susitarimo memorandumus) su giminingomis agentūromis: Pagrindinių teisių agentūra (FRA), kurios būstinė yra Vienoje, *Eurofound* (Dubline), ir EU-OSHA (Billbao).

Norėdamas prisistatyti savo naujoje aplinkoje, EIGE dalyvavo Ketvirtojoje pagrindinių teisių platformos susitikime Vienoje, kurį surengė Pagrindinių teisių agentūra. Renginio sesijoje „Jums suteikiamas žodis“ EIGE prisistatė 180 pilietinių organizacijų tinklui, kurio atstovai dalyvavo šiame renginyje. EIGE taip pat pasinaudojo šia proga prisijungti prie bendrosios sutarties su FRA, nes tai teikia galimybę pasinaudoti FRA patirtimi, renkant duomenis per visoje ES veikiančią FRA informacijos centrų tinklą (*FRAnet*). Dirbdamas su bendru tinklu (FRA ir EIGE tinklu, įkurtu 2011 m. rugsėjo mėn.), EIGE taip pat galėjo pradėti kurti savo paties pajėgumus. Vienas iš pirmųjų projektų, kuriuos EIGE pradėjo pasiremdamas *FRAnet* sutartimi, buvo projektas dėl EIGE suinteresuotųjų subjektų ir ekspertų duomenų bazės peržiūros paslaugų.

Pirmasis apsilankymas *Eurofound* būstinėje Dubline įvyko birželio mėn., kurio metu tęsėsi diskusijos apie konkretų bendradarbiavimą, kuris atneštų kuo daugiau naudos abiem

agentūroms, ir apie tai, kaip išvengti veiklos dubliavimo bendrų interesų srityse. Šios diskusijos baigėsi konkrečiu susitarimu bendradarbiauti pagal 5-ojo Europos darbo sąlygų tyrimo (EDST) antrosios analizės ataskaitą „Darbo ir užimtumo kokybė. Darbas ir lytis“.

2011 m. EIGE pradėjo glaudžiau dirbti su Eurostatu. EIGE darbai su duomenimis ir lyginamaisiais rodikliais bei Lyčių lygybės indeksu toks bendradarbiavimas yra itin svarbus.

Paroda Europos Parlamente

Nuo sausio 31 d. iki vasario 4 d. EIGE dalyvavo Europos Parlamente surengtoje visų ES agentūrų parodoje.³⁶ Tai buvo puiki proga institutui parodyti savo darbo reikšmę ir poveikį piliečių gyvenimui, taip pat pagerinti bendrą supratimą apie tai, ką ES agentūros daro ir kodėl jų reikia. Institutas turėjo savo standą, prie kurio EIGE darbuotojai suinteresuotiems asmenims atsakinėjo į klausimus, teikė informaciją apie EIGE, jo misiją ir veiklą. Šalia patalpų kuriose vyko paroda, EIGE organizavo susitikimus su Europos Parlamento nariais ir patarėjais iš įvairių politinių grupių, susitiko su FEMM komiteto sekretoriatu bei Europos Komisija lyčių aspekto integravimo klausimais. Galiausiai, EIGE pasinaudojo šia puikia proga susitikti su naujais žmonėmis, svarbiausia su savo suinteresuotaisiais subjektais, ir užmegzti kontaktus su Teisingumo GD direktoratu.



Europos sąjungoje moterims šiandien egzistuoja gausu nelygybių.

³⁶ Paroda „ES agentūros. Pažangos keliu“, Briuselis, Belgija

EIGE taip pat pradėjo bendradarbiauti su ETF (Europos mokymo fondu), įsikūrusiu Turine; dviejuose susitikimuose, buvo aptarti bendri interesai ir bendradarbiavimas. Ryšiai su ETF pasirodė esą labai vertingi, kuriant lšteklių ir dokumentacijos centro koncepciją. EIGE darė palyginimus su ETF, mokėsi iš jo patirties kuriant žinių valdymo centrą.

EIGE direktorė ir Administracijos vadovas aptarė galimybes bendradarbiauti su EU-OSHA, bet šioje srityje 2011 m. neįvyko nieko reikšmingesnio, ką būtų galima nurodyti. Institutas tikisi didinti teigiamą bendradarbiavimą su giminingomis agentūromis ir puoselėti geras iniciatyvas, taip pat ieškoti naujų partnerių atliekant darbus 2012 m.

Organizacija ir **jos valdymas**

Išsamią informaciją apie organizaciją, jos organus, finansų, administracinį ir personalo valdymą bei instituto pažangą

kuriant darbo sąlygas galima rasti 2011 m. EIGE metinėje veiklos ataskaitoje.



Priedai

1 priedas: Rezultatų rodikliai, 2011 m. EIGE darbo programa

2.1. Instituto organizacinė struktūra ir EIGE organai

2.1.1. Administracinio ir finansinio nepriklausomumo užtikrinimas

Veiklos rezultatai. Sukurti būtinas administracinės ir veiklos struktūras

Rezultatų rodikliai:

1. Pasirašyti bendradarbiavimo susitarimą su OLAF.
2. Surengti du mokymo seminarus EIGE personalui apie jautrius lyčių lygybės klausimus.
3. Valdančiosios tarybos posėdžiai.
4. Sudaryti vidaus kontrolės standartų planą.
5. Patvirtinti tarnybos nuostatų įgyvendinimo nuostatas.
6. Ekspertų forumo posėdžiai.
7. Įgyvendinti etatų planą.
8. Sudaryti pagrindinės veiklos tęstinumo planą.

Pasiekimai

1. Pasirašytas bendradarbiavimo susitarimas su OLAF.
2. Organizuoti du mokymo seminarai EIGE personalui apie jautrius lyčių lygybės klausimus ir įvairovę darbovietėje.
3. 2011 m. įvyko trys Valdančiosios tarybos posėdžiai.
4. Vidaus kontrolės standartų strategija sudaryta ir Komisijos vidaus audito tarnybos patvirtinta 2011 m. lapkričio mėn. Ji bus įgyvendinama 2012–2013 m.
5. 2011 m. patvirtintos penkios įgyvendinimo nuostatos
6. Įvyko trys ekspertų forumo posėdžiai.
7. Etatų planas įgyvendintas 96,2 proc.
8. Pagrindinės veiklos tęstinumo plano sudarymas perkeltas į 2012 m.

2.2. Lyginamieji ir patikimi lyčių lygybės duomenys ir rodikliai

2.2.1. Duomenų rinkimas, statistika ir informacija apie visas 12 didelį susirūpinimą keliančias Pekino veiksmų platformos sritis; parama tarybai pirmininkaujančioms Lenkijai, Danijai ir Kiprui

Veiklos rezultatai. Valstybių narių ir Tarybai pirmininkaujančių šalių rėmimo darbo formos ir patirties įgijimas

Rezultatų rodikliai:

1. Pradėti studiją „Moterys ir ekonomika“.
2. Konsultacijos su ekspertais tema „Moterys ir aplinka“.
3. Susitikimai su pirmininkaujančių šalių vyriausybėmis.
4. Informuotumo didinimo ir platinimo renginys smurto prieš moteris klausimu.
5. Ekspertų susitikimas smurto prieš moteris klausimu.
6. Parengti Lenkijos pirmininkavimo ataskaitą.
7. Studija „Moterys ir aplinka“.
8. Pradėti smurto prevencijos prieš moteris esamų išteklių ir gerosios praktikos tyrimą.
9. Svarbių nacionalinių struktūrų inventorizacija.
10. Parengti Danijos pirmininkavimo ataskaitos projektą.
11. Pradėti parinktos svarbios Pekino veiksmų platformos srities tyrimą.
12. Esamų lyčių lygybės duomenų kai kuriose Pekino veiksmų platformos srityse klasifikacija.
13. Pirmieji surinkti kovos su smurtu prieš moteris gerosios praktikos pavyzdžiai.
14. Pekino rodiklių darbo grupė.
15. Atmintinės formatu atspausdinti ataskaitą apie Tarybai pirmininkavusių šalių rezultatus Pekino rodiklių srityje.

Pasiekimai

1. Studija pradėta 2010 m. ketvirtame ketvirtyje.
2. Dalyvavimas (EP) FEMM komiteto viešajame svarstyme „Moterys ir klimato kaita“, konsultacijos su Šiaurės Ministrų taryba ir EEE.
3. Susitikimai su Danijos, Kipro ir Lietuvos vyriausybių atstovais.
4. Teminio tinklo susitikimas 2011 m. gegužės mėn.
5. Teminio tinklo, skirto smurtui lyties pagrindu, susitikimas; teminio tinklo dalyviai apie vyrus ir vyriškumą (2011 m. spalio mėn.)
6. Ataskaita perduota pirmininkaujančiai Lenkijai 2011 m. spalio mėn.
7. Tyrimas „Moterys ir aplinka“ pradėtas 2011 m. sausio mėn.
8. Studija, kurios tikslas apžvelgti padėtį ir moterų lytinių organų žalojimo tendencijas, pradėta 2011 m. rugpjūčio mėn. Šeimyninio smurto srities (Pekino veiksmų platformos D srities) duomenų rinkimo metodu, priemonių ir gerosios praktikos studija pradėta 2011 m. rugsėjo mėn.
9. Informacija apie svarbias nacionalines struktūras, esanti EIGE suinteresuotųjų subjektų duomenų bazėje (2011 m. lapkričio mėn.)
10. Ataskaitos projektas perduotas pirmininkaujančiai Danijai (2011 m. gruodžio mėn.)
11. Tarybai pirmininkavusio Kipro pavedimu smurto prieš moteris tyrimas pradėtas 2011 m. rugsėjo mėn.
12. Pekino rodikliams skirta duomenų bazė „Moterys ir vyrai Europos Sąjungoje“ sukurta ir paskelbta EIGE svetainėje (2011 m. gruodžio mėn.)
13. Pirmieji perspektyvūs kovos su smurtu prieš moteris gerosios praktikos pavyzdžiai surinkti 2011 m. spalio mėn.
14. Du darbo grupių posėdžiai balandžio ir rugsėjo mėn.
15. Atmintinės apie EIGE darbą Pekino rodiklių ir lyčių lygybės bei klimato kaitos srityje parengtos, išverstos į 22 kalbas ir paskelbtos EIGE svetainėje (iki 2011 m. pabaigos)



2.2.2. ES lyčių lygybės indeksas

Veiklos rezultatai. Sukurti ES lyčių lygybės indekso koncepciją

Veiklos rezultatai:

1. Aspektų ir komponentų tyrimas.
2. ES LLI darbo grupė.
3. Išorės ekspertų susitikimai.
4. Metodų, skirtų duomenų šaltinių ir informacijos derinimui, nustatymas.
5. Pristatyti pirmąsias išvadas Ekspertų forumui ir Valdančiajai tarybai bei plačiajai visuomenei.
6. Konferencija, skirta pristatyti ES Lyčių lygybės indekso koncepciją suinteresuotiesiems subjektams ir plačiajai visuomenei

Pasiekimai

1. ES Lyčių lygybės indekso Statistikos informacinės sistemos (SIS) kūrimui skirtas tyrimas pradėtas 2011 m. gruodžio mėn.
2. Darbo grupės posėdis 2011 m. gegužės mėn.
3. Susitikimas su tarptautinių organizacijų atstovais 2011 m. gegužės mėn., o su EBPO atstovais birželio mėn.
4. Metodai, skirti duomenų šaltinių ir informacijos derinimui, pasikonsultavus su darbo grupe, tarptautinėmis organizacijomis ir Ekspertų forumu (iki 2011 m. pabaigos)
5. Pranešimas Ekspertų forumui (2011 m. lapkričio mėn.), ES lyčių lygybės indekso pagrindinės struktūros kūrimui skirto tyrimo santrauka paskelbta EIGE svetainėje (2012 m. pradžia)
6. Kadangi reikėjo iš naujo nustatyti SIS techninę užduotį ir dėl to vėlavo koncepcijos parengimas, konferencija nukelta į 2013 m.

2.3. Lyčių lygybės metodų ir praktinių priemonių rinkimas ir apdorojimas

2.3.1. Lyčių aspekto integravimo priemonių ir metodų kūrimas

2.3.2. Gerosios praktikos pavyzdžių rinkimas, apdorojimas ir sklaida

Veiklos rezultatai. Naudotojams prieinamos praktinės lyčių aspekto integravimo priemonės

Veiklos rodikliai:

1. Lyčių aspekto integravimo ekspertų susitikimai.
2. Vyrų dalyvavimo apžvalginis tyrimas.
3. Ekspertų susitikimas lyčių stereotipų klausimu.
4. Ekspertų susitikimai vyrų ir vyriškumo klausimais.
5. Esamų lyčių aspekto integravimo ES lygmeniu priemonių ir metodų tyrimas.
6. Lyčių aspekto integravimo poreikių, sėkmingų modelių ir metodų inventorizavimas.
7. Sukurti EIGE svetainės skyrelį, skirtą lyčių aspekto integravimui.
8. Parengti vieną publikaciją apie lyčių aspekto integravimo gerąją praktiką.
9. Lyčių stereotipų panaikinimo geroji praktika, derinant šeimos ir darbo gyvenimą.
10. Seminarai lyčių aspekto integruotojams.
11. Sklaidos renginiai.

Pasiekimai

1. Susitikimai su lyčių aspekto integruotojais organizuoti 2011 m. balandžio ir spalio mėn.
2. Vyrų dalyvavimo EIGE darbo sritims priklausančioje lyčių lygybės veikloje apžvalginis tyrimas baigtas 2011 m. rugpjūčio mėn., jo pagrindu sukurta visose 27 ES valstybėse narėse šioje srityje veikiančių subjektų duomenų bazė
3. Surinktų pasakojimų apie lyčių stereotipų suvokimą, surinktų iš visų 27 ES valstybių narių, tyrimo įvertinimas, atliktas ekspertų 2011 m. liepos mėn.
4. Bendras smurto lyties pagrindu ir vyrų bei vyriškumo ekspertų posėdis įvyko 2011 m. gegužės mėn.
5. „Gerosios praktikos“ naudojimo kaip lyčių aspekto integravimo į ES institucijų ir valstybių narių politiką ir programas priemonės tyrimas baigtas 2011 m. lapkričio mėn.
6. Priemonių, metodų, gerosios praktikos ir svarbių veikėjų lyčių aspekto integravimo srityje duomenų bazės kūrimas, renkant atitinkamą informaciją visose 27 ES valstybėse narėse, prasidėjo 2011 m. balandžio mėn.
7. EIGE svetainės skyrelis, skirtas lyčių aspekto integravimui, sukurtas 2011 m. trečiame ketvirtyje
8. Brošiūra „Lyčių aspekto integravimo geroji praktika. Veiksmingas mokymas lyčių lygybės klausimais“ paskelbta 2011 m. lapkričio mėn.
9. Susitikimas su EBPO Vilniuje, kuriame pristatyti EIGE planai gerosios praktikos srityje ir ataskaita apie Lenkijos pirmininkavimo rezultatus (šeimos ir darbo gyvenimo derinimas).
10. Lyčių aspekto integravimo praktikų, dirbančių mokymo lyčių lygybės klausimais srityje, susitikimas įvyko 2011 m. gegužės mėn. (žr. taip pat 11 punktą).
11. Europos konferencija „Lyčių aspekto integravimo geroji praktika. Veiksmingas lyčių lygybės mokymas“ įvyko 2011 m. lapkričio 28 d. Briuselyje.



2.4. Išteklių ir dokumentacijos centras

Veiklos rezultatai. Informacijos apie lyčių lygybę rinkimo, organizavimo ir sklaidos koncepcija bei techninių sąlygų rengimas

Ši pagrindinė sritis išlieka ir kitoje laikotarpio vidurio programoje.

Rezultatų rodikliai:

1. Įrengti elektroninę duomenų valdymo sistemą.
2. Kontaktai su pagrindiniais tyrimo centrais, įskaitant „Aletta“.
3. Internetiniu ryšiu prieinamas pasaulinis katalogas.
4. Pradedama veikti internetinis išteklių centras.
5. Išteklių ir dokumentacijos centre suklasifikuoti esami lyčių lygybės duomenys ir informacija parinktose BPfA srityse.
6. Išspausdinti ir išplatinti 2012 m. kalendorių „Moterys įkvepiančios Europą“.
7. EIGE interneto svetainėje prieinamas specialus Pekino rodikliams skirtas tinklalapis.

Pasiekimai

1. Pirmieji duomenų valdymo sistemos (<i>Aleph & Primo</i>) elementai įrengti iki 2011 m. birželio mėn. Kiti įvykiai: 2011 m. paskelbtas konkursas 2012 m. kovo mėn. įrengti <i>Aleph II</i> . Organizuoti atitinkami mokymai 2011 m.
2. Nuo 2011 m. gegužės mėn. užmegzti kontaktai su pagrindiniais tyrimo centrais, įskaitant „Aletta“. 2011 m. lapkričio mėn. paskelbtos paslaugų paieškos pirmam bandomajam WINE tinklo projektui smurto lyties pagrindu srityje.
3. Pasaulinis internetinis katalogas prieinamas EIGE ištekliams trečiame ketvirtyje, o bandomajam projektui ketvirtame ketvirtyje.
4. Išteklių centro duomenų bazių pristatymo projektas pradėtas antrame metų ketvirtyje ir įgyvendintas iki 2012 m. pirmojo ketvirčio. Pirmoji duomenų bazė prieinama visuomenei 2011 m. ketvirtame ketvirtyje adresu: http://www.eige.europa.eu/internal/bpfa/results
5. Pekino rodiklių duomenų bazė „Moterys ir vyrai Europos Sąjungoje. Faktai ir skaičiai“ sukurta ir prieinama visuomenei EIGE svetainėje 2011 m. gruodžio mėn.
6. Kalendorius išspausdintas ir išplatintas 9 000 suinteresuotųjų subjektų 2011 m. lapkričio mėn.
7. Pekino rodikliai EIGE svetainėje: http://eige.europa.eu/content/activities/beijing-platform-for-action

2.5. Informuotumo didinimas, tinklų kūrimas ir komunikacija

Veiklos rezultatai. Komunikacija su suinteresuotaisiais subjektais, tinklais, ES valstybėmis narėmis, Europos piliečiais

2.5.1. Komunikacijos strategijos kūrimas

2.5.2. Europos lyčių lygybės tinklas

2.5.3. EIGE Suinteresuotieji subjektai ir partneriai

Veiklos rodikliai:

1. Sukurtas intranetas.
2. Sudarytas renginių kalendorius.
3. Kovo 8 d. renginys.
4. Sudarytos komunikacijos partnerystės ES ir valstybių narių lygmeniu.
5. Konsultaciniai susitikimai su suinteresuotaisiais subjektais.
6. Sukurta pagrindinė elektroninio lyčių tinklo struktūra.
7. Išteklių ir dokumentacijos centras suderintas su EIGE interneto svetaine.
8. Pirmosios elektroninės publikacijos.
9. Sukurtas tinklalapis „Europos moterys“.
10. Parengta žiniasklaidos stebėsenos ataskaita apie naujas komunikacinės veiklos kryptis, paslaugas ir priemones su EIGE naujuoju logotipu, siekiant reklamuoti instituto misiją.
11. Baigti kurti išorės ir vidaus komunikacijos strategiją.
12. Išteklių ir dokumentacijos centre turimų lyčių lygybės duomenų ir informacijos apie tam tikras Pekino veiksmų platformos sritis klasifikacija ir jų prieinamumas interneto svetainėje.
13. Teikiamos IT priemonių paslaugos elektroniniam tinklui.
14. IT mainų platforma pradeda veikti.
15. Gruodžio mėn. seminaras Briuselyje.

Pasiekimai

1. 2011 m. trečiajame ketvirtyje pradėtas ir baigtas projektas EIGE intraneto reikalavimams išanalizuoti. Intraneto kūrimo projektas prasidėjo 2011 m. ketvirtame ketvirtyje, galutinė versija bus baigta 2012 m.
2. Kalendorius prieinamas žiniatinklyje 2011 m. liepos mėn.
3. EIGE parengtas kovo 8 d. renginys, remiantis „100 lyčių nelygybės atvejų“.
4. Partnerystės su EK ir EP atstovybėmis EIGE renginiams reklamuoti, įskaitant informaciją žurnalistams apie EIGE ir lyčių lygybę.
5. Regioninis konsultacinis susitikimas, skirtas „Europos moterys“ išteklių fondo, kalendoriaus „Moterys įkvepiančios Europą“, Europos lyčių lygybės tinklo ir Išteklių ir dokumentacijos centro sudarymui, įvyko 2011 m. kovo 8 d. Budapešte. Konsultacinis susitikimas su moterų bibliotekomis, archyvais ir informacijos centrais dėl EIGE IDC koncepcijos ir reikalavimų (2011 m. gegužės mėn. Vilnius). Naudingų ir veiksmingų tinklų klausimui skirto teminio tinklo susitikimas dėl Europos lyčių lygybės tinklo dizaino ir struktūros 2011 m. lapkričio mėn. Vilniuje. Europos Parlamento FEMM komiteto delegacijos vizitas būsimam bendradarbiavimui aptarti gegužės mėn. Vilniuje. Paskelbtas konkursas suinteresuotųjų subjektų konsultacijoms dėl dviejų 2012 m. planuojamų tinklo susitikimų.
6. Galimybių studija, skirta elektroninių tinklų veiksmingoms formoms, baigta 2011 m. birželio mėn. Konkursas, skirtas Europos lyčių lygybės tinklo dizainui ir įgyvendinimui, paskelbtas 2011 m. rugpjūčio mėn.
7. Pirmoji duomenų bazė prieinama visuomenei 2011 m. ketvirtą ketvirtį. 2011 m. kuriamas pasaulinis EIGE išteklių katalogas, numatytas baigti 2012 m. ketvirtą ketvirtį.
8. Elektroninės publikacijos, pvz., „Moterys įkvepiančios Europą“, pagrindinės išvados internete; EIGE tęs tokias publikacijas ir stengsis užtikrinti, kad tokia medžiaga būtų lengvai prieinama ir skaitoma.



9. Tinklapis „Moterys įkvepiančios Europą“ sukurtas 2011 m. gruodžio mėn., pradėjo veikti 2012 m. sausio 3 d. Savaitinės prezentacijos, kurias rengia „Europos moterys“ nariai tinklalapyje ir socialiniuose tinkluose nuo 2012 m. sausio mėn.
10. Ne tik naujojo logotipo bet ir raktinių žodžių, tokių kaip „lyčių lygybė“ ir „EIGE“, stebėseną JRC ir *Google*.
11. Parengtas strateginis dokumentas vidaus patvirtinimui.
12. Pekino rodiklių „Moterys ir vyrai Europos Sąjungoje. Faktai ir skaičiai“ duomenų bazė sukurta ir prieinama visuomenei 2011 m. gruodžio mėn.
13. Galimybių studija, skirta elektroninių tinklų veiksmingoms formoms, baigta 2011 m. birželio mėn. Konkursas Europos lyčių lygybės tinklo dizainui sukurti ir įgyvendinti paskelbtas 2011 m. rugpjūčio mėn.
14. Atskira platforma, skirta Ekspertų forumui keistis informacija, veikia nuo 2011 m. gruodžio 15 d.
15. Europos konferencija „Lyčių aspekto integravimo geroji praktika. Veiksmingas mokymas lyčių lygybės klausimais“ organizuota 2011 m. lapkričio mėn. Briuselyje (Belgija).

2 priedas: 2011 m. sutarčių sąrašas

2011 m. EIGE veiklos ir administracinės sutartys			
Nuoroda	Pavadinimas	Sutarties suma eurais	Rangovas
Atviroji procedūra			
EIGE/2011/OPER/02	Pekino veiksmy platformos studija: Moterys ir aplinka	176 625,00	Milieu LTD
EIGE/2011/OPER/04	Bendroji sutartis su 3 atlikėjais. Renginių ir techninių susitikimų organizavimas	Ne daugiau kaip 3 000 000	Adria, Media Consulta, LDK
EIGE/2011/OPER/18	Tyrimas, skirtas moterų lytinių organų žalojimui	436 125,00	Universiteit Gent. BE
EIGE/2011/OPER/06	ES lyčių lygybės indekso statistikos informacinės sistemos kūrimo tyrimas		Nepaskirtas
EIGE/2011/OPER/19	Integruotos bibliotekos sistemos išplėtimas ir esamų skaitmeninių išteklių centro kūrimas	209 884,00	ExLibris Deutschland
EIGE/2011/OPER/24	Lyčių lygybės tinklo dizainas	87 000,00	EWORX S.A.
EIGE/2011/OPER/25	Mokymo lyčių lygybės klausimais Europoje tyrimas	522 107,00	GHK Consulting Ltd
EIGE/2011/OPER/26	MTGP kaupimas	238 545,00	IRS
EIGE/2011/OPER/28	Smurtas prieš moteris (ES pirmininkaujančiam Kipriui)	219 970,00	Austrian Women Shelter – WAVE
EIGE/2011/OPER/31	Statistikos informacinės sistemos kūrimas Lyčių lygybės indeksui	446 850,00	Panteia BV
EIGE/2011/ADM/09	FWC medicinos paslaugų teikimas Lyčių lygybės institutui	Ne daugiau kaip 100 000,00	JSC „SK Impeks Medicinos diagnostikos centras“

**Derybų procedūra nuo 25 000 iki 60 000**

Nuoroda	Pavadinimas	Sutarties suma eurais	Rangovas
EIGE/2011/OPER/01	Techninių susitikimų organizavimas	50 314,60	UAB Hekon
EIGE/2011/OPER/12	Vietinė parama ryšiams	49 955,00	Komunikacija ir konsultantai
EIGE/2011/OPER/13	Intraneto analizės paslaugos	54 000,00	Ernst/Young Baltic Ltd
EIGE/2011/OPER/14	Kalendorius „Moterys įkvepiančios Europą“ 2012 m.	58 750,05	ImagoFacta, LT
EIGE/2011/OPER/15	Pasakojimų rašymas ir redagavimas (kalendorius „Moterys įkvepiančios Europą“)	30 198,00	Idea Mecca, LT
EIGE/2011/OPER/16	Duomenų bazės analizė ir pateikimas žiniatinklyje	48 225,00	Reggiani SPA
EIGE/2011/OPER/17	Serijinių leidinių, laikraščių ir elektroninių šaltinių prenumerata		Sutartis nesudaryta
EIGE/2011/ADM/01	Laikinojo personalo paslaugos institutui	25 000,00	UAB Manpower LIT

Specialiosios sutartys, sudarytos pagal bendrąsias sutartis

Nuoroda	Pavadinimas	Sutarties suma eurais	Rangovas
EIGE/2011/OPER/04-O-1	EIGE FWC RS1 konferencija Briuselyje, 2011 11 28	81 816,83	Adria Congrex
EIGE/2011/OPER/04-O-1-Amendment 1	RS1 konferencija Briuselyje, 2011 11 28	6 647,30	Adria Congrex
EIGE/2011/OPER/04-O-2	EIGE FWC RS2 Septintasis ekspertų forumas, 2011 m. lapkritis	39 518,60	LDK
EIGE/2011/OPER/04-O-3	EIGE FWC RS3 techniniai susitikimai	196 629,46	Media Consulta

EIGE/2011/ OPER/04-O-4	EIGE FWC RS4 Valdančioji taryba ir Ekspertų forumas, 2012 m. kovas	111 381,91	Media Consulta
EIGE/2011/ OPER/04-O-5	EIGE FWC RS5 techniniai susitikimai	53 769,95	LDK
EIGE/2011/OPER/20	OPOCE 2010 m. metinė ataskaita	2 266,69	Leidinių biuras
EIGE/2011/OPER/21	Adobe programinė įranga, speciali DI/6820	10 338,18	PC-Ware
EIGE/2011/OPER/22	Vizualinis atnaujinimas/firminė medžiaga	2 660,00	SLA leidinių biuras
EIGE/2011/OPER/27	SLA-OPOCE-PL pirmininkavimo ataskaitos santrauka	35 000,00	SLA leidinių biuras
EIGE/2011/OPER/35	SLA OPOCE. ES pirmininkaujanti šalis	35 000,00	Leidinių biuras
EIGE/2011/OPER/38	2010 m. metinė ataskaita. Vertimas į portugalų kalbą	10 000,00	Leidinių biuras
EIGE/2011/OPER/39	ISBN numerio užsakymas	0,00	Leidinių biuras
EIGE/2011/OPER/41	Intraneto kūrimas ir įdiegimas	104 962,00	SLA leidinių biuras
EIGE/2011/OPER/43	27 SC pagal FWC FRANET – Suinteresuotųjų subjektų duomenų peržiūra	132 109,00	FRANET
EIGE/2011/OPER/44	26 SC pagal FWC FRANET – EIGE ekonominės krizės peržiūros paslauga	133 805,00	FRANET
EIGE/2011/OPER/51	Pekino publikacijos spalio 1 d.–vasario 12 d.	35 000,00	Leidinių biuras
EIGE/2011/ADM/02	Asmeninių kompiuterių įsigijimas	6 167,26	Econocom Products and solutions Belux
EIGE/2011/ADM/30	Asmeninių kompiuterių įsigijimas	10 818,77	Econocom Products and solutions Belux
EC FWC	VmWare programinės įrangos licencijos	22 905,76	Tarpinstitucinis Europos Komisija
EC FWC	Statistikos programinė įranga	78 902,75	Tarpinstitucinis Europos Komisija
EC FWC	McAfee aptarnavimas	514,30	Tarpinstitucinis Europos Komisija
EC FWC	VmVare aptarnavimas	1 532,64	Tarpinstitucinis Europos Komisija



Derybų procedūra nuo 5 000 iki 25 000			
Nuoroda	Pavadinimas	Sutarties suma eurais	Rangovas
EIGE/2011/ADM/08	Microsoft licencijos	22 994,44	Alna Intelligence UAB
EIGE/2011/ADM/11	Teisinės paslaugos	6 200,00	Eversheds & Saladzius
EIGE/2011/ADM/13	IT infrastruktūros išplėtimas	14 000,00	UAB Fortevento
EIGE/2011/ADM/16	EIGE laikinųjų patalpų nuomos sutartis 2011 m.		UAB Vilbra
EIGE/2011/ADM/18	Architekto ir inžinieriaus paslaugos dėl EIGE patalpų	23 050,00	UAB Vilniaus Architektų Studija
EIGE/2011/ADM/27	Biuro baldai	23 504,50	UAB Narbutas

Viešieji pirkimai derybų būdu nuo 500 iki 5 000			
Nuoroda	Pavadinimas	Sutarties suma eurais	Rangovas
EIGE/2011/OPER/03	Žurnalistų ir suinteresuotųjų subjektų susitikimas, Budapeštas	5 000,00	Ramada viešbutis Budapešte
EIGE/2011/OPER/05	Ekspertų forumas, 2011 03 28–29	5 000,00	UAB Hekon
EIGE/2011/OPER/07	Kalendorių-2 platinimas	3 458,00	Bijusta
EIGE/2011/OPER/08	Ekspertų susitikimas dėl lyčių aspekto integravimo, Viena	5 000,00	Accor viešbutis, Vienoje
EIGE/2011/OPER/09	Knygos Išteklių centrui	4 719,80	Dawson Books Ltd
EIGE/2011/OPER/10	Lyčių lygybės duomenų bazės prenumerata	2 891,00	EBSCO
EIGE/2011/OPER/11	Snitow praktinis seminaras	2 800,00	Prof. Snitow
EIGE/2011/OPER/23	Moterys skatina demokratiją	2 896,00	UAB Baltic Clipper
EIGE/2011/OPER/29	Pekino publikacijų dizainas	4 800,00	A. Jocus
EIGE/2011/OPER/30	Dvyliktasis Valdančiosios tarybos posėdis, 2011 m. spalio 4–5 d.	3 653,32	UAB Centrum, Hotel Artis
EIGE/2011/OPER/33	Knygos Išteklių ir dokumentacijos centrui		2011 m. nepasirašyta

EIGE/2011/OPER/34	Savaitinis WIE 2012	4 963,00	T. Staniewicz
EIGE/2011/OPER/37	Apžvalginių straipsnių santraukos	4 500,00	I. Romao
EIGE/2011/OPER/45	Reklaminiai <i>Promo Glass</i> padėkliukai	1 880,00	UAB Baltmer group
EIGE/2011/ADM/04	Nekilnojamojo turto agentūrų paslaugos	955,75	UAB Resolution advisers LT
EIGE/2011/ADM/12	Sandėliavimo patalpų nuoma	1 020,00	UAB Vilbra
EIGE/2011/ADM/20	Personalo kolektyvo subūrimo renginiai	4 923,55	ISM University of Management and Economics
EIGE/2011/ADM/21	Transporto paslaugos EIGE personalui, kolektyvo subūrimo renginys	359,00	UAB Fortuna Travel
EIGE/2011/ADM/22	EIGE personalo išlaidos būstui, Kolektyvo subūrimo renginys	2 927,80	Miško GNK
EIGE/2011/ADM/23	Projektų ciklų valdymo mokymas	4 999,00	PCM Group Process Consultants and Moderators
EIGE/2011/ADM/28	Biuro reikmenys	5 000,00	UAB Officeday
EIGE/2011/ADM/29	Mobiliosios paslaugos		Perkelta į 2012 m.
EIGE/2011/ADM/31	Naujųjų metų renginys	3 499,99	UAB Gravitats Partners
EIGE/2011/ADM/32	Mobilieji prietaisai	4 329,00	UAB Omnitel
EIGE/2011/ADM/33	Papildomų patalpų įrengimo darbai	2 206,50	UAB Vilbra

Sutartys pagal 1261/b straipsnį

Nuoroda	Pavadinimas	Sutarties suma eurais	Rangovas
EIGE/2011/ADM/05	S-testa paslaugų teikimas	7 300,00	UAB Infostruktūra

Jungtinės sutartys su valstybėmis narėmis

Nuoroda	Pavadinimas	Sutarties suma eurais	Rangovas
EIGE/2011/ADM/06	Raštinės reikmenys	1 139,00	CPO (LT viešųjų pirkimų tarnyba) REAVITA



3 priedas: Informacija apie EIGE atliktus tyrimus

Lyčių lygybės lyginamieji ir patikimi duomenys bei rodikliai

Duomenų ir statistikos rinkimas visose 12 Pekino veiksmų platformos didelį susirūpinimą keliančiose srityse

Esamų lyčių lygybės Europos Sąjungoje rodiklių ir statistikos tyrimas

Sutartis sudaryta su *Alphametrics*, Jungtinė Karalystė

Tyrimas pradėtas 2010 m.; galutinė ataskaita pateikta 2011 m. vasarį.

Aprašymas

Tyrimo metu apžvelgta ir išanalizuota, kokie duomenys yra prieinami 12 didelį susirūpinimą keliančių sričių, nustatytų PVP, rodikliams sudaryti (t. y. duomenų bazės, apžvalgos, administracinių duomenų šaltiniai) Europos Sąjungos ir valstybių narių lygmeniu. Atsižvelgiant į duomenų prieinamumą ir palyginamumą, išnagrinėti ir išanalizuoti įvairūs esami rodikliai, kuriuos anksčiau yra priėmusios Europos Sąjungos Taryba, valstybės narės ir kitos atitinkamos institucijos ES ir nacionaliniu lygmeniu. Surinkta informacija yra vertinga apžvalginė medžiaga EIGE veiklai Pekino veiksmų platformos srityje.

Tyrimas bus paskelbtas elektronine forma ir platinamas per EIGE interneto svetainę ir bus prieinamas įvairiems suinteresuotiesiems subjektams ir naudotojams per EIGE IDC ir suinteresuotųjų subjektų tinklą.

Darbo su Pekino rodikliais atlikimo metodai Europos Sąjungoje.

Sutartis sudaryta su *Istituto per la Ricerca Sociale (IRS)*, Italija

Tyrimas pradėtas 2010 m. gruodžio mėn.; galutinė ataskaita pateikta EIGE 2011 m. vasario mėn.

Aprašymas

Tyrimas padeda sukurti būtinas prielaidas lyčių lygybės duomenų palyginamumui ir patikimumui. Tyrimas atliktas siekiant įvertinti informaciją apie tai, kaip Pekino rodikliai taikomi vertinant pažangą arba neigiamus pokyčius valstybėse narėse. Tyrimo metu taip pat surinkta lyginamojo vertinimo informacijos ir darbo su Pekino rodikliais gerosios praktikos pavyzdžių valstybėse narėse.

Šio tyrimo rezultatai bus platinami per EIGE interneto svetainę, įvairūs suinteresuotieji subjektai galės jų gauti per EIGE IDC ir suinteresuotųjų subjektų tinklą.

Paramos teikimas Tarybai pirmininkaujantioms Lenkijai, Danijai ir Kipriui

Parama Tarybai pirmininkaujanti Lenkijai (2011 m. liepa–gruodis)

Pokyčių Pekino veiksmų platformos F srityje (Moterys ir ekonomika) apžvalginis tyrimas ES ir valstybių narių lygmeniu

Sutartis sudaryta su *Fondazione Giacomo Brodolini*, Italija

Tyrimas pradėtas 2010 m. lapkričio mėn., galutinė ataskaita pateikta 2011 m. gegužės mėn.

Pagrindinės tyrimo išvados

Nepaisant lyčių lygybės pažangos Europos Sąjungoje, skirtumai lyčių atžvilgiu išlieka darbo rinkoje ir slaugos darbų pasiskirstymo srityje. Vaikus ir nuo slaugos priklausančius senyvus žmones visose 27 valstybėse narėse vis dar prižiūri daugiausia moterys, ir jos tas paslaugas teikia už atlygį ar nemokamai dažniau nei vyrai. Būtinybė prižiūrėti kitus, pavyzdžiui, vaikus, tėvus, šeimos narius ar kitus savimi negalinčius pasirūpinti žmones, turi daugiau įtakos moterų darbo pobūdžiui, todėl jos dažniau nei vyrai ima vaikų priežiūros atostogas, ir jų dalyvavimas darbo rinkoje yra kitoks (jos dažniau dirba ne visą darbo dieną, be to, nedirbančių moterų yra didesnis procentas nei vyrų). Tyrimo rezultatai parodė, jog būtina toliau stiprinti stebėsenos sistemos veiksmingumą, visų pirma duomenų rinkimo ir sklaidos srityse. Ribota galimybė gauti suderintų ir palyginamų duomenų arba duomenų, paskirstytų pagal lytis, apsunkina PVP įgyvendinimo pažangos vertinimą.

Parama Tarybai pirmininkaujanti Danijai (2012 m. sausis–birželis)

Pokyčių Pekino veiksmų platformos K srityje (Moterys ir aplinka) apžvalginis tyrimas ES ir valstybių narių lygmeniu

Sutartis sudaryta su konsorciumu *Milieu limited*, Belgija, ir *Life-Education, Environment, Equality*, Vokietija

Tyrimas pradėtas 2011 m. vasario mėn.; galutinė ataskaita pateikta EIGE 2011 m. lapkričio mėn.

Aprašymas

Galutinės ataskaitos pagrindu parengta ataskaita Tarybai pirmininkavusiai Danijai.

Tyrimo tikslas – išsamiai apžvelgti dabartinį K srityje (Moterys ir aplinka) suformuluotų tikslų įgyvendinimo etapą, pagrindinį dėmesį kreipiant specialiam klausimui apie lyčių lygybės ir klimato kaitos ryšį, ir galbūt nustatyti šioje srityje rodiklius.

Kadangi Danija pasirinko susirūpinimą keliančią sritį, kurioje nėra nustatytų rodiklių Europos lygmeniu, tyrimo išvados turėtų būti ypač svarbios visoms 27 ES valstybėms narėms ir šalims už Europos ribų.



Parama Tarybai pirmininkaujantiems Kipru (2012m. birželis - 2013m. sausis)

Tyrimas, kurio tikslas nustatyti ir aprašyti smurto prieš moteris duomenis ir išteklius Europos Sąjungoje

Sutartis sudaryta su *European Women's Lobby*, Belgija

Tyrimas pradėtas 2010 m. gruodžio mėn., galutinė ataskaita turi būti pateikta EIGE per 2012 m.

Tyrimo metu iškilę sunkumai

Kadangi rangovas susidūrė su įvairiais sunkumais ir negalėjo pateikti tyrimo sutartyje nustatytų rezultatų laiku, sutarties terminas rangovo prašymu turėjo būti pratęstas.

Aprašymas

Kadangi šio tyrimo EIGE imasi pagal instituto vidurio termino programą (2010–2012 m.)³⁷, pagrindinis jo tikslas – nustatyti kokius duomenis ir išteklius reikėtų surinkti, kad būtų galima gerai apžvelgti apsaugos nuo lytinės prievartos prieš moteris ir tokios prievartos prevencijos metodus, priemones ir pažangą; surinkti esamą patikimą informaciją, duomenis ir išteklius; susisteminti juos ir pateikti patarimus apie tai, kaip pagerinti įgyvendinimo ir duomenų apie lytinę prievartą prieš moteris rinkimo metodus ir priemones.

Šis tyrimas taip pat tarnaus kaip geras duomenų šaltinis būsimam darbui su Tarybai pirmininkausiančiu Kipru smurto prieš moteris srityje (D sritis).

Būsimieji veiksmai

Šio tyrimo duomenys bus įtraukti į EIGE IDC duomenų bazę.

Lyčių lygybės indeksas

Europos Sąjungos Lyčių lygybės indekso pagrindinės struktūros kūrimo tyrimas

Sutartis sudaryta su Utrechto universiteto Teisės fakulteto Ekonomikos ir valdysenos institutais, Nyderlandai.

Tyrimas pradėtas 2010 m. lapkričio mėn., galutinė ataskaita pateikta 2011 m. rugpjūčio mėn.

Aprašymas

Šiame tyrime išanalizuota Europos lyčių lygybės indekso galima struktūra, kuri turi būti baigta kurti iki 2012 m. pabaigos. Visų pirma, šiame tyrime atlikta ankstesnio darbo su ES valstybių narių ir pasaulio lyčių lygybės indeksais apžvalga; antra, tyrime ES ir valstybių narių lygmeniu įvertinti esami ir būsimi duomenų šaltiniai (duomenų bazės, apžvalgos, administracinių duomenų šaltiniai). Galiausiai, jame pateiktos išvados ir pasiūlymai, kaip sudaryti būsimą lyčių lygybės indekso struktūros metmenis, atsižvelgiant į egzistuojančius lyčių lygybės trūkumus.

³⁷ Žr. EIGE tinklalapį: <http://www.eige.europa.eu>, iš kur galima parsisiųsti šį dokumentą.

Europos Sąjungos Lyčių lygybės indekso statistikos informacinės sistemos kūrimo tyrimas

Tyrimas iš pradžių pradėtas 2011 m. birželio mėn.; antrą kartą pradėtas 2011 m. rugpjūčio mėn.

Sutartis sudaryta su *Panteia B.V Business Unit: EIM Business & Policy Research*, Nyderlandai

Aprašymas

Tyrimo metu bus sudaryta 27 ES valstybių narių lyčių lygybės reliacinė duomenų bazė. LLI bus kuriamas, remiantis tam tikrais iš statistikos informacinės sistemos parinktais kintamaisiais, ir tokiu būdu sudėtinga lyčių lygybės sritis bus pateikta kaip gerai sutvarkyta ir suklasifikuota kintamųjų sistema. Šis projektas padės sudaryti duomenų bazę, iš kurios bus galima imti indeksui duomenis.

Tyrimo metu iškilę sunkumai

Šio EIGE projekto įgyvendinimas vėluoja, nes po pirmojo kvietimo teikti konkursui paraiškas (atviroji procedūra) buvo gautas tik vienas netinkamas pasiūlymas, ir projektą teko pradėti iš naujo. Tyrimo techninę užduotį taip pat reikėjo koreguoti. EIGE planuojamo masto indeksas yra unikalus, tokio indekso dar niekur nėra, todėl rasti institutui partnerį pasirodė sunku.

Lyčių lygybės srities darbo metodų ir praktikos rinkimas ir apdorojimas

„Gerosios praktikos“ kaip lyčių aspekto integravimo į ES institucijų ir valstybių narių politiką ir programas priemonės taikymo tyrimas

Sutartis sudaryta su *Fondazione Giacomo Brodolini*, Italija

Tyrimas pradėtas 2010 m. gruodžio mėn.; galutinė ataskaita pristatyta 2011 m. gruodžio mėn.

Aprašymas

Atlikus tyrimą, EIGE gavo ES ir valstybių narių (VN) lygmens (penkių VN: Austrijos, Lenkijos, Švedijos, Ispanijos ir Jungtinės Karalystės) informacijos apie tai, kaip suprantama ir naudojama lyčių aspekto integravimo geroji praktika. Suformulavus gerosios praktikos darbinį apibrėžimą, EIGE pavyko nustatyti metodinius principus, kurių pagrindu buvo apdorotos ir suklasifikuotos surinktos gerosios praktikos priemonės ir metodai. Ši informacija buvo panaudota tolesniame EIGE darbe renkant, apdorojant ir platinant gerosios praktikos pavyzdžius.

Siekiant išbandyti gerosios praktikos pavyzdžių klasifikavimo metodiką, buvo parinkta keletas tokių pavydžių iš lyčių lygybės mokymo srities, kurie buvo panaudoti rengiant publikaciją Briuselio konferencijai apie lyčių lygybės mokymo gerąją praktiką (2011 m. lapkričio 28 d.).



Iš 27 ES valstybių narių surinktų lyčių suvokimą atspindinčių pasakojimų tyrimas

Sutartis sudaryta su *EADC nv* skyriumi „Yellow Window Management Consultants“, Belgija

Tyrimas pradėtas 2010 m. gruodžio mėn.; galutinė ataskaita EIGE pateikta 2011 m. spalio mėn.

Aprašymas

Išanalizavus surinktus iš visos ES tikrus gyvenimiškus pasakojimus apie vyrus ir moteris, tyrime apžvelgiamas stereotipinių pažiūrų į vyrus ir moteris gajumas. Šie pasakojimai padeda suprasti, kokią įtaką lyčių stereotipinis suvokimas turi žmonių gyvenime. Tyrėjai nustatė įsitikinimų sistemas ir elgesio modelius bei normas, kurie dar labiau stiprina lyčių stereotipus, ir pateikė bendrų įžvalgų apie tų stereotipų skirtumus įvairiuose geografiniuose regionuose ir apie tai, kaip jie keičiasi, laikui bėgant. Ypatingas dėmesys tyrime skiriamas priežastims, kurios skatina žmones keisti pažiūras į atskiras lytis; atliekant tyrimą, pavyko nustatyti pagrindinius veiksnius, kurie prisidėjo prie lyčių stereotipų kaitos. Surinktų pasakojimų duomenų baze galės naudotis Europos tyrėjai, atlikdami tyrimus ir analizes ateityje.

Vyrų dalyvavimo EIGE darbo srčiai priklausančioje lyčių lygybės veikloje apžvalginis tyrimas

Sutartis sudaryta su *Män för Jämställdhet* (Vyrų už lyčių lygybę), Švedija

Tyrimas pradėtas 2010 m. gruodžio mėn.; galutinė ataskaita pateikta 2011 m. liepos 29 d.

Tollesni veiksmai

Sukurta organizacijų, veikiančių vyrų ir vyriškumo klausimais 27 valstybėse narėse, duomenų bazė, kuri bus prieinama per EIGE svetainę.

Informuotumo didinimas, tinklų kūrimas ir komunikacija

Veiksmingų elektroninių tinklų formų galimybių studija

Sutartis sudaryta su *Deloitte* (2010 m. gruodžio mėn.); Liuksemburgas

Studija pradėta 2010 m. gruodžio mėn.; galutinė ataskaita pateikta 2011 m. birželio mėn.

Aprašymas

Ataskaitoje pateikiami elektroninių tinklų veiksmingų formų pavyzdžiai, kurių gyvavimo laikas daugiau kaip treji metai, ir aprašomi kiekvieno tinklo kiekvieno pavyzdžio pranašumai ir trūkumai, analizuojami kiekvieno tinklo sėkmės veiksniai (atsižvelgiant į tai (bet neapsiribojant tuo), kiek laiko jie egzistuoja, kas juo valdo, kokiomis priemonėmis, kiek tinklas turi naudotojų, koks jų aktyvumas, kokia naudotojų demografija, kokią papildomą vertę tinklai teikia savo naudotojams). Taip pat analizuojami komunikaciniai, funkciniai ir techniniai europinių tinklų reikalavimai, siūloma tinklų techninio ir funkcinio dizaino koncepcija, pateikiamas įmanomas vykdyti, savarankiškas veiksmų planas, kaip sukurti ir įgyvendinti elektroninio tinklo veiksmingą formą lyčių lygybės srityje, ir pateikiama rizikos analizė, kurioje atsižvelgiama į narių pasiekiamumą, sąveiką su jais ir kitus techninius klausimus. Tai vertingas indėlis į Lyčių lygybei skirtą Europos elektroninio tinklo dizaino ir įgyvendinimo Techninę užduotį, kurią EIGE planuoja paskelbti 2011 m. trečiame ketvirtyje.

Suinteresuotųjų subjektų ir lyčių lygybės srities veikėjų apžvalginis tyrimas Europos ir stojančiųjų šalių lygmeniu, jų bendri ir individualūs interesai bei poreikiai

Sutartis sudaryta su *European profiles*, Graikija

Tyrimas pradėtas 2010 m. gruodžio mėn., galutinė ataskaita pateikta 2011 m. spalio mėn.

Aprašymas

Bendras tyrimo tikslas – apžvelgti lyčių lygybės srities veikėjus, surinkti jų kontaktinę informaciją, apžvelgti jų bendrus ir individualius interesus bei poreikius, dirbant lyčių lygybės srityje.

Tyrimas padeda bendradarbiauti su įvairiais suinteresuotaisiais subjektais įvairiais lygmenimis, skleisti informaciją ir, prireikus, surasti atitinkamus suinteresuotuosius subjektus įvairiose teminėse srityse. Šiame tyrime gauti duomenys bus pateikti internetinėje duomenų bazėje „Suinteresuotieji subjektai ir veikėjai“, kuri bus naudinga ir trečiosioms šalims.

Be to, veikla šioje srityje taip pat spartina Europos lyčių lygybės tinklo kūrimą. Tinklo informacijos aktualumą prižiūrės patys suinteresuotieji subjektai, naudodami IT priemones.

Europos lyčių lygybės institutas (EIGE)

2011 m. veiklos ataskaita

Liuksemburgas: Europos Sąjungos leidinių biuras

2012 — 50 p. — 21 x 29,7 cm

ISBN 978-92-9218-018-8

ISSN 1977-5903

doi:10.2839/23404

Europos lyčių lygybės instituto vizija yra pasiekti, kad moterų ir vyrų lygybė taptų realybe visiems europiečiams ir kitiems pasaulio gyventojams.

Apie institutą

Europos lyčių lygybės institutas yra Europos agentūra, remianti ES ir jos valstybių narių pastangas skatinant lyčių lygybę, kovojant su diskriminacija dėl lyties ir didinant supratimą apie lyčių lygybę.

Agentūros uždaviniai yra rinkti ir analizuoti lyginamuosius duomenis apie lyčių lygybę, rengti metodologines priemones, ypač integruojant lyčių lygybės aspektą į visas politikos sritis, padėti keistis gerąja patirtimi, skatinti dialogą tarp suinteresuotų dalyvių ir didinti ES piliečių supratimą apie lyčių lygybę.

Institutą sudaro Valdymo taryba (sprendimų priėmimo organas), Ekspertų forumas (patariamasis organas) ir Direktorius (vykdomas organas) bei jo personalas. Valdymo taryba tvirtina metines ir vidutinės trukmės tarpines darbo programas bei instituto biudžetą. Ekspertų forumas padeda Direktoriumi užtikrinti Instituto savarankiškumą ir tinkamą veiklos vykdymą. Direktorius yra juridinis Instituto atstovas, atsakingas už kasdieninį Instituto veiklos organizavimą bei valdymą ir darbo programų įgyvendinimą.

Instituto biudžetas 2007 – 2013 metų laikotarpiui siekia 52,5 milijono eurų. Per 2011 m. Institutas apytikriai įdarbino 30 darbuotojų.



Europos lyčių lygybės institutas (EIGE)

Švitrigailos 11M, LT-03228 Vilnius, Lietuva

Tel.: +370 5 239 4140

Fax: +370 5 239 2163

Email: eige.sec@eige.europa.eu

Interneto svetainė www.eige.europa.eu

www.twitter.com/eurogender

www.facebook.com/eige.europa.eu

www.youtube.com/eurogender

ISBN 978-92-9218-018-8



9 789292 180188