

Il-mutilazzjoni ġenitali femminili

Kemm hemm bniet f'Malta li jinsabu f'riskju?

Malta



39-57 % (*)
jinsabu f'riskju
ta' MGF

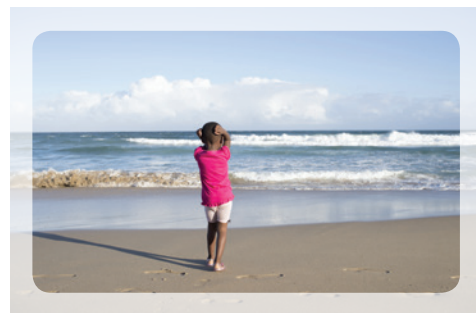
Huwa stmat li f'Malta **39 % sa 57 % tal-bniet jinsabu f'riskju** ta' mutilazzjoni ġenitali femminili (MGF, jew "qtugħ"), minn popolazzjoni totali ta' 486 tifla b'etajiet li jvarjaw minn 0–18 li joriġinaw minn pajjiżi fejn tiġi pprattikata l-mutilazzjoni ġenitali femminili.

Fil-parti l-kbira tagħhom, il-bniet li jinsabu f'riskju ta' mutilazzjoni ġenitali femminili f'Malta joriġinaw mis-Somalja, l-Eritrea, l-Etjopja, l-Eġittu, is-Sudan, in-Niġerja u Sierra Leone.

Dawn is-sejbiet jirriżultaw mir-riċerka l-aktar riċenti li twettqet mill-Istitut Ewropew għall-Ugwaljanza bejn is-Sessi (EIGE) dwar il-mutilazzjoni ġenitali femminili fl-UE (1).

Il-mutilazzjoni ġenitali femminili hija forma serja ta' vjolenza bbażata fuq is-sessi, li tħalli feriti fiżiċi u psikoloġiċi fuq il-ħajjiet tal-vittmi fid-dinja kollha. Din hija forma vjolenti ta' subordinazzjoni tan-nisa u l-bniet u tikkontradixxi bil-kbir il-prinċipji tal-ugwaljanza bejn is-sessi.

Skont l-Organizzazzjoni Dinjija tas-Saħħa, il-mutilazzjoni ġenitali femminilitirreferi għall-“proċeduri kollha li jinvolvu t-tneħħija parzjali jew sħiħa tal-organi ġenitali femminili esterni jew feriti oħra għall-organi ġenitali femminili għal raġunijiet mhux mediċi” (2).



© Jf.Jacobsz/Shutterstock.com

Dwar l-istudju u l-Istitut Ewropew għall-Ugwaljanza bejn is-Sessi

L-istudju “L-istima ta' bniet f'riskju ta' mutilazzjoni ġenitali femminili fl-Unjoni Ewropea — Il-Belġju, il-Greċja, Franza, l-Italja, Ċipru u Malta” twettaq fl-2017–2018. Dan jappoġġja lill-istituzzjonijiet tal-UE u lill-Istati Membri tal-UE billi jipprovdi informazzjoni aktar preċiża dwar il-mutilazzjoni ġenitali femminili u r-riskji tagħha fost il-bniet fl-Unjoni Ewropea.

L-EIGE huwa ċ-ċentru tal-għarfien tal-UE għall-ugwaljanza bejn is-sessi. Dan jappoġġja lil dawk li

jfasslu l-politika u lill-istituzzjonijiet kollha rilevanti fl-isforzi tagħhom biex jagħmlu l-ugwaljanza bejn l-irġiel u n-nisa realtà għaċ-ċittadini kollha tal-UE, billi jipprovdihom għarfien espert speċifiku u *data* komparabbli u affidabbli dwar l-ugwaljanza bejn is-sessi fl-UE.

Aktar informazzjoni hija disponibbli fuq www.eige.europa.eu

Il-perċentwal tal-bniet f'Malta li jinsabu f'riskju huwa l-oġġa fost il-pajjiżi li ġew studjati mill-EIGE bħala parti minn din ir-riċerka. F'Malta, għadd kbir mill-popolazzjoni ta' migranti nisa joriġinaw minn pajjiżi ta' oriġini bi prevalenza għolja ta' MGF u huma żgħar fl-età, fatturi li t-tnejn li huma jikkontribwixxu għal riskju għoli ta' mutilazzjoni ġenitali femminili.

Kif inhi indirizzata l-mutilazzjoni ġenitali femminili f'Malta?

F'Malta, il-mutilazzjoni ġenitali femminili ilha mill-2014 titqies bħala reat, skont l-Artikolu 251E tal-**Kodiċi Kriminali** ta' Malta. Il-prinċipju tal-estraterritorialità jiġi applikat ukoll, billi jikkriminalizza l-mutilazzjoni ġenitali femminili meta ssir barra mill-pajjiż. F'April 2018, il-qafas legali ġie msaħħa bit-traspożizzjoni tal-**Konvenzjoni ta' Istanbul** (3) fil-liġi ta' Malta.

(*) Dan il-perċentwal jirreferi għall-bniet b'etajiet li jvarjaw minn 0–18-il sena li joriġinaw minn pajjiżi fejn tiġi pprattikata l-mutilazzjoni ġenitali femminili.

(1) L-Istitut Ewropew għall-Ugwaljanza bejn is-Sessi, *L-istima ta' bniet f'riskju ta' mutilazzjoni ġenitali femminili fl-Unjoni Ewropea — Il-Belġju, il-Greċja, Franza, l-Italja, Ċipru u Malta*, 2018.

(2) World Health Organisation, Factsheet on female genital mutilation (L-Organizzazzjoni Dinjija tas-Saħħa, Skeda Informattiva dwar il-mutilazzjoni ġenitali femminili) (<http://www.who.int/news-room/fact-sheets/detail/female-genital-mutilation>).

(3) Kunsill tal-Ewropa, il-Konvenzjoni dwar il-prevenzjoni u l-ġlieda kontra l-vjolenza fuq in-nisa u l-vjolenza domestika (il-Konvenzjoni ta' Istanbul), Serje tat-Trattati tal-Kunsill tal-Ewropa, Nru 210, Istanbul, 2011.

Id-dispożizzjonijiet ġenerali dwar il-**protezzjoni tat-tfal** jistgħu jiġu applikati f'każijiet ta' mutilazzjoni ġenitali femminili u l-ġenituri jistgħu jinżammu responsabbli jekk binthom issirilha mutilazzjoni ġenitali femminili.

Dispożizzjonijiet legali speċifiċi fir-rigward tas-**segretezza professjonali** għall-każijiet ta' mutilazzjoni ġenitali femminili ilhom jeżistu mill-2014 (l-Artikolu 251E tal-Kodiċi Kriminali, kif emendat mill-Att I tal-2014: Att li jemenda l-Kodiċi Kriminali, il-mutilazzjoni ġenitali femminili). Huma disponibbli wkoll linji gwida għall-professjonisti.

In-nisa u l-bniet li tkun saritilhom mutilazzjoni ġenitali femminili jew li jkunu jinsabu f'riskju li jkunu soġġetti għall-mutilazzjoni ġenitali femminili jistgħu jingħataw **l-ażil**, skont id-dispożizzjonijiet legali ġenerali dwar l-ażil (l-Artikolu 3(8) Regolamenti dwar il-Proċeduri tal-Ażil) (Applikazzjoni għal Dikjarazzjoni) (Avviż Legali 253 tal-2001)).

Ġew stabbiliti inizjattivi ta' sensibilizzazzjoni b'riżultat ta' studju ta' riċerka dwar il-mutilazzjoni ġenitali femminili (Kummissjoni Nazzjonali għall-Promozzjoni tal-Ugwaljanza, 2015).



© AmeliaFox/Shutterstock.com

Il-perspettivi tal-komunità

Sabiex jinkisbu għarfien u fehim fil-fond dwar il-mutilazzjoni ġenitali femminili fost id-dijaspora li tgħix f'Malta, saru diskussjonijiet fi grupp fokus ma' nisa mill-Eġittu, u nisa u rġiel li joriġinaw min-Niġerja.

© iconim/Shutterstock.com



Kien diffiċli biex jiġu involuti l-komunitajiet, peress li mhux faċli li wieħed jtkellem b'mod miftuħ dwar il-mutilazzjoni ġenitali femminili. Il-partecipanti ssuġġerew li illum il-ġurnata, il-mutilazzjoni ġenitali femminili qiegħda tiġi pprattikata inqas fil-pajjiżi ta' oriġini tagħhom, l-aktar min'habba r-riskji għas-saħħa u l-imwiet assoċjati. Madankollu, bosta partecipanti sostnew li kien hemm aktar x'jeħtieġ li jsir. Il-partecipanti sostnew li l-edukazzjoni u s-sensibilizzazzjoni huma fatturi kruċjali biex issir bidla, flimkien ma' politiki li jinvolvu lill-irġiel għal bidla, peress li l-partecipanti hassew li l-irġiel huma dawk li jieħdu deċiżjonijiet finali fi kwistjonijiet relatati mal-MĠF.



Il-maġġoranza tal-partecipanti sostnew li huma hasbu li l-MĠF mhijiex ipprattikata fl-Ewropa. Il-biċċa l-kbira tal-partecipanti sostnew li ma jaqblux mal-prattika, filwaqt li spjegaw li s-soċjetà u l-valuri tal-Punent affettwaw is-sens ta' identità tagħhom. Il-partecipanti sostnew ukoll li l-MĠF għadha ssir fil-pajjiżi ta' oriġini tagħhom, speċjalment fiż-żoni rurali, bl-għan li jzommu lin-nisa "puri u kkontrollati", għalkemm il-maġġoranza tagħhom irrikonoxxew il-fatt li dan ma jaħdimx.

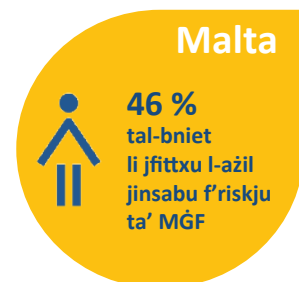


Fil-parti l-kbira tagħhom, l-Eġizzjani Musulmani akbar fl-età fost il-partecipanti kienu jaqblu mal-MĠF, u qisuha bħala Prattika kulturali li jeħtieġ li tinzamm, filwaqt li argumentaw li l-oriġini tagħha jistgħu jinstabu fil-Koran. Dawn ilkoll qablu li l-prattika għandha ssir minn tabib ikkwalifikat u li, fl-aħħar mill-aħħar, din hija d-deċiżjoni tat-tabib. Il-partecipanti Eġizzjani tat-tieni ġenerazzjoni, li kienu wkoll Musulmani, spjegaw li r-religjon tagħhom hija maqsuma, b'xi wħud jappoġġaw il-prattika u b'xi oħrajn jaħdmu kontriha.

Il-mutilazzjoni ġenitali femminili fil-kuntest tal-migrazzjoni

Skont id-*data* taċ-ċensiment tal-2011, fl-2011 kien hemm fluss ta' dħul nett ta' 34 immigrant mara (b'etajiet li jvarjaw minn 0–19) f'Malta minn pajjiżi li jipprattikaw l-MĠF. L-għadd ta' migranti irregolari li jasl bid-dgħajsa naqas b'mod sinifikanti bejn l-2011 u l-2016, u mill-2011, waslu bid-dgħajsa 172 migrant mara irregolari b'etajiet li jvarjaw minn 0–18.

Meta wieħed iħares lejn l-għadd ta' bniet li jfittxu l-ażil (mizmuma separati mill-migranti residenti peress li l-fatturi ta' spinta għall-migrazzjoni jvarjaw), huwa stmat li f'Malta, **46 % tal-bniet li jfittxu l-ażil jinsabu f'riskju ta' mutilazzjoni ġenitali femminili** (2016), minn popolazzjoni totali ta' 28 tifla li jfittxu l-ażil b'etajiet li jvarjaw minn 0–18 li joriġinaw minn pajjiżi li jipprattikaw l-MĠF.



Rakkomandazzjonijiet għal Malta

- ✓ **Adotta sistema tal-ażil sensitiva għas-sessi.** Huwa rakkomandat li jiġu adottati dispożizzjonijiet tal-ażil sensitivi għas-sessi, anke meta jkunu installati sistemi tal-fruntieri rapidi. L-applikazzjonijiet relatati mal-MGF għandhom jiġu ffaċilitati billi l-vittmi jiġu protetti fl-istrutturi tal-akkoljenza, filwaqt li mal-wasla titwettaq valutazzjoni tar-riskju sensitiva għas-sessi u jibqgħu jiġu riferuti u jingħataw il-kura.
- ✓ **Saħħaħ il-prosekuzzjoni.** Malta hija mhegġa ssaħħaħ il-prosekuzzjoni tagħha ta' reati relatati mal-MGF u tistabbilixxi sistema ta' monitoraġġ uffċjali ta' investigazzjonijiet ġudizzjarji u prosekuzzjonijiet, li se tippermetti għbir tad-*data* u għarfien aħjar dwar il-prattika f'Malta.
- ✓ **Implimenta strateġija ta' prevenzjoni nazzjonali.** Politiki speċifiċi, integrati se jgħinu fil-prevenzjoni u l-għlieda kontra l-MGF. Huwa rakkomandat approċċ multidixiplinari, bl-involvement tal-partijiet ikkonċernati rilevanti mis-setturi tas-saħħa, l-edukazzjoni u l-migrazzjoni, l-organizzazzjonijiet tas-soċjetà ċivili u r-rappreżentanti tal-migranti.
- ✓ **Ohloq u implimenta politiki mal-komunitajiet.** Il-komunitajiet affettwati mill-MGF u mill-organizzazzjonijiet tas-soċjetà ċivili għandhom jaħdmu flimkien fl-istadji kollha tal-implimentazzjoni tal-politika, biex jiżguraw sensibilizzazzjoni aħjar. Il-kooperazzjoni mal-pajjiżi ta' oriġini tista' tiġi ffaċilitata bil-ħidma ta' isitituzzjonijiet internazzjonali, organizzazzjonijiet tas-soċjetà ċivili u għodod ta' komunikazzjoni online.
- ✓ **Qajjem sensibilizzazzjoni.** Il-partecipanti tal-grupp fokus ma kinux konxji tal-liġi dwar l-MGF, u ma kinux familjari mas-servizzi relatati mal-MGF li kienu disponibbli. Kampanji mmirati u sistematiċi, b'għodod informattivi, aċċessibbli kemm offline kif ukoll online b'lingwi differenti se għinu biex jiskoraġġixxu l-prattika. Il-mexxejja tal-komunità u dawk reliġjużi, u l-membri u l-attivisti minn komunitajiet migranti għandhom jiġu inkluzi f'dawn l-inizjattivi.
- ✓ **Indirizza l-ideat żbaljati dwar il-ħtiġijiet reliġjużi.** Il-perspettiva li l-mutilazzjoni ġenitali femminili hija obbligu reliġjuż tneġġeg il-prattika. L-aġenti li jbiddu l-komunità jistgħu jindirizzaw b'mod effettiv l-ideat żbaljati fl-isfera pubblika u jagħtu kredibilità lill-kampanji u lill-messaġġi li jmorru kontra l-prattika.
- ✓ **Ohloq spazji sikuri għal diskussjonijiet miftuħa.** Il-partecipanti tal-grupp fokus ma kinux ħerqana biex jiddiskutu s-suġġett u dawn irrapportaw li l-MGF hija suġġett tabù fi ħdan il-komunitajiet tagħhom. Għandhom jinholqu spazji għal diskussjonijiet miftuħa u ta' tqajjim ta' sensibilizzazzjoni. Is-suġġett tal-MGF għandu jiġi indirizzat permezz ta' diskussjonijiet usa' dwar kwistjonijiet relatati mas-saħħa u/jew mas-sessi, sabiex tiġi stabbilita l-fiducia u tiġi żgurata l-kunfidenzjalità. Għandhom jitqiesu d-differenzi kulturali u l-medjaturi u t-tradutturi għandhom ikunu preżenti, kif meħtieġ.
- ✓ **Ipprovi servizzi ta' appoġġ multidixiplinari u ħarreg lill-professjonisti.** Hafna mill-partecipanti tal-grupp fokus ma kinux konxji tas-servizzi relatati mal-MGF li huma disponibbli. L-aċċess għal servizzi multidixiplinari, l-għoti ta' kura u għajnuna għandhom jiġu stabbiliti, miżjuda u promossi. It-taħriġ tekniku u sensitiv għas-sessi għandu jiġi kkoordinat b'mod sistematiku, billi jiġi żgurat li jintlaħaq il-persunal li jaħdem fis-servizzi tal-edukazzjoni, tas-saħħa, dak soċjali u tal-ażil.
- ✓ **Involvi lill-irġiel għal bidla.** Intqal li l-irġiel huma dawk li jieħdu d-deċiżjonijiet finali dwar kwistjonijiet relatati mal-MGF fi ħdan il-komunitajiet tal-partecipanti tal-grupp fokus. Barra minn hekk, il-perspettivi dwar il-prattika qegħdin jinbidlu aktar bil-mod fost l-irġiel milli fost in-nisa. Għandu jiġi mmirat t-tqajjim ta' sensibilizzazzjoni għall-irġiel dwar il-konsegwenzi fuq is-saħħa u l-istigma relatati.
- ✓ **Wettaq stimi tar-riskji regolari b'data aktar affidabbli.** Fir-rigward tan-nisa u l-bniet tat-tieni ġenerazzjoni, għandha tingabar *data* dwar it-twelid ħaj, diżaggregata f'intervalli ta' sena minflok fi gruppi ta' età. Għandha tiġi pprovduta *data* dwar il-bniet li jfittxu l-ażil li għandhom 18-il sena, u għandha tingabar *data* dwar il-migranti irregolari/mhux iddokumentati.

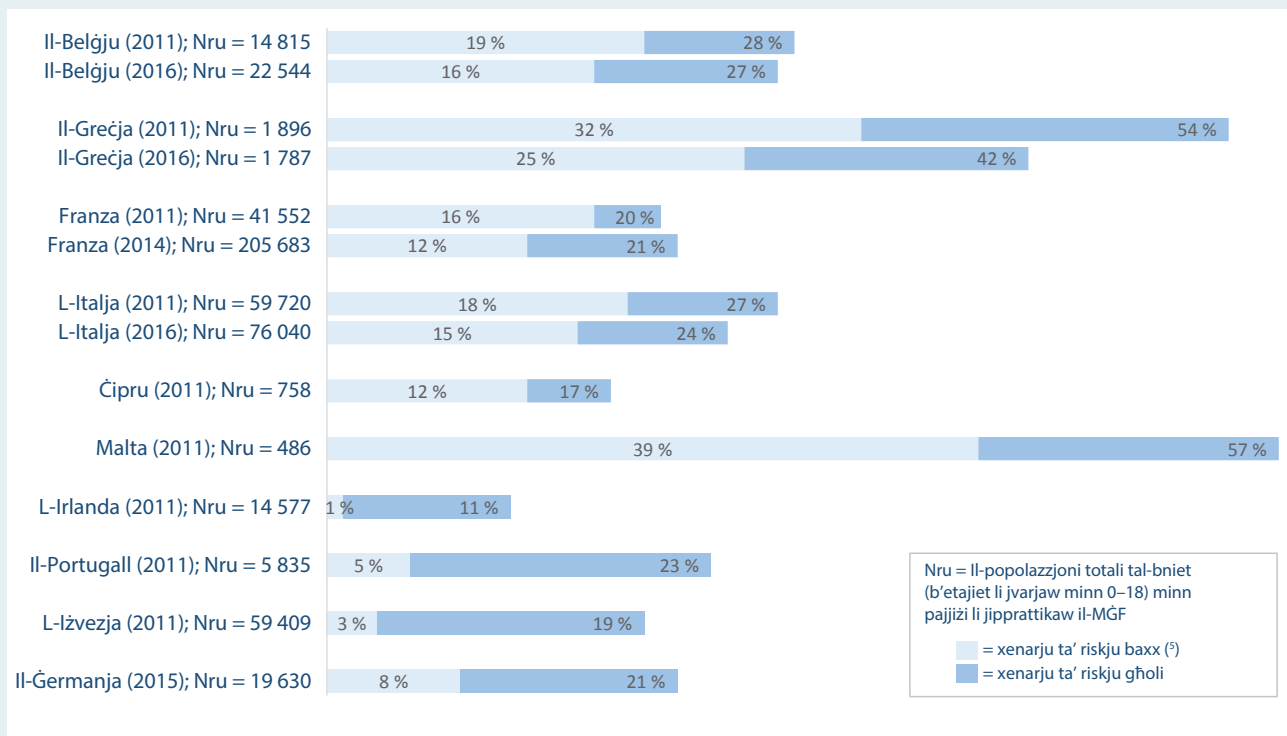
Il-mutilazzjoni ġenitali femminili hija kwistjoni ta' tħassib fl-Unjoni Ewropea

L-EIGE żviluppa metodoloġija biex joħroġ stima tal-għadd ta' bniet li jinsabu f'riskju ta' MGF fl-UE. Din giet applikata f'10 Stati Membri, u turi li l-fenomenu jaffettwa lill-bniet li jgħixu fl-Unjoni Ewropea.

Rakkomandazzjonijiet għall-Unjoni Ewropea

- ✓ **Irratifika l-Konvenzjoni ta' Istanbul.** Din hija strument legalment vinkolanti ddedikat għall-għlieda kontra l-vjolenza fuq in-nisa, inkluzi l-mutilazzjoni ġenitali femminili. Il-konvenzjoni tappella għal implimentazzjoni b'mod wiesa' tal-prinċipju tal-estraterritorialità, l-adozzjoni ta' dispożizzjoni dwar l-ażil u proċeduri ta' akkoljenza sensitivi għas-sessi u l-għbir ta' *data* komparabbli u diżaggregata dwar il-mutilazzjoni ġenitali femminili.
- ✓ **Sistema Ewropea Komuni tal-Azil sensitiva għas-sessi.** It-tiħiħ tal-ugwaljanza bejn is-sessi fil-proċess tal-ażil tal-Unjoni Ewropea u t-teħid inkunsiderazzjoni ta' aspetti relatati mas-sessi fi kwalunkwe leġiżlazzjoni futura dwar is-Sistema Ewropea Komuni tal-Azil se jippermettu li l-każijiet tal-mutilazzjoni ġenitali femminili jiġu indirizzati bir-reqqa u b'mod xieraq. Linji gwida fl-UE kollha dwar proċeduri tal-ażil sensitivi għas-sessi jippermettu sistemi u proċeduri ta' twissija bikrija armonizzati

Figura 1. Għadd u proporzjon stmati ta' bniet b'etajiet li jvarjaw minn 0–18-il sena fil-popolazzjoni migranti residenti li jinsabu f'riskju ta' MĠF⁽⁴⁾



Sorsi: EIGE, *L-istima ta' bniet f'riskju ta' mutilazzjoni ġenitali femminili fl-Unjoni Ewropea* — Il-Belġju, il-Greċja, Franza, l-Italja, Ċipru u Malta, 2018; EIGE, *L-istima ta' bniet f'riskju ta' mutilazzjoni ġenitali femminili fl-Unjoni Ewropea*, 2015; u Integra, *Eine empirische Studie zu weiblicher Genitalverstümmelung in Deutschland*, 2017.

għall-uffiċjali l-aktar esposti tal-aġenzji tal-fruntieri u ċ-ċentri ta' akkoljenza u fis-servizzi tas-saħħa.

- ✓ **Azzjonijiet esterni biex tiġi evitata l-mutilazzjoni ġenitali femminili.** Għall-bniet fl-Unjoni Ewropea, żjara ta' ritorn lejn il-pajjiż ta' oriġini tagħhom hija indikatur ta' riskju serju ta' mutilazzjoni ġenitali femminili. Azzjonijiet esterni mmirati jistgħu jaħdmu kontra dan ir-riskju fil-pajjiż ta' oriġini. Il-kamp ta' applikazzjoni tal-prevenzjoni għandu jittwessa' biex jinkludi komunitajiet prattikanti inqas magħrufa fil-Lvant Nofsani u fl-Asja, speċifikament fiż-żoni rurali.

Il-kooperazzjoni mal-atturi kollha involuti hija essenzjali: Il-korpi tal-UE, in-Nazzjonijiet Uniti, l-organizzazzjonijiet tas-soċjetà ċivili u l-atturi tal-komunità lokali.

- ✓ **Inċentivi permezz ta' strateġiji ta' integrazzjoni tal-UE.** Is-sejbiet juru li integrazzjoni b'suċċess għandha impatt pożittiv fuq ir-rata ta' abbandun tal-mutilazzjoni ġenitali femminili. L-istrateġiji tal-UE dwar l-integrazzjoni taċ-ċittadini minn pajjiżi mhux tal-UE għandhom iqisu din id-dimensjoni u, permezz ta' politiki ta' integrazzjoni, jipprevedu b'mod esplicitu inċentivi biex jindirizzaw ir-riskju ta' mutilazzjoni ġenitali femminili.

(4) It-tqabbil huwa indikattiv, peress li fit-tliet sorsi ta' studju differenti ntużaw metodoloġiji differenti.

(5) Għal deskrizzjoni ddetalljata tax-xenaarji ta' riskju baxx u għoli, jekk jogħġbok ikkonsulta r-rapport *L-istima ta' bniet f'riskju ta' mutilazzjoni ġenitali femminili fl-Unjoni Ewropea* — Il-Belġju, il-Greċja, Franza, l-Italja, Ċipru u Malta, 2018.

L-Istitut Ewropew għall-Ugwaljanza bejn is-Sessi, EIGE

L-Istitut Ewropew għall-Ugwaljanza bejn is-Sessi (EIGE) huwa ċ-ċentru ta' għarfien dwar l-ugwaljanza bejn is-sessi tal-UE. L-EIGE jappoġġja lil min ifassal il-politika u l-istituzzjonijiet rilevanti kollha fl-isforzi tagħhom biex jagħmlu l-ugwaljanza bejn in-nisa u l-irġiel realtà għall-Ewropej kollha billi jipprovdihom tagħrif espert speċifiku u *data* komparabbli u affidabbli dwar l-ugwaljanza bejn is-Sessi fl-Ewropa.

© L-Istitut Ewropew għall-Ugwaljanza bejn is-Sessi, EIGE
Ir-riproduzzjoni hija awtorizzata kemm-il darba jissemma s-sors originali.

Għal aktar tagħrif


<http://eige.europa.eu> 

facebook.com/eige.europa.eu 

twitter.com/eurogender 

youtube.com/eurogender 

eige.sec@eige.europa.eu 

+370 52157444 



European Institute for Gender Equality, EIGE
Gedimino pr. 16
LT-01103 Vilnius
LITHUANIA